

la Creuse

N° 44 > juin - juillet - août 2010



P. 14

ACTIONS

Nouveau :
le chèque Solidarité



P. 16

ACTIONS

Chantier
tambour battant



P. 20

NATURE

Le retour
du triton crêté

■ DOSSIER

Passport pour la Creuse

page 7

Vendredi 2 - samedi 3 juillet
Espace Fayolle

Festival Kreuséol

Judi 8 juillet
21h00 Cinéma le Sénéchal

Concours Vidéo Minute

Vendredi 9 juillet
21h00 Place Varillas

PEP'S / CLARIKA

Samedi 10 juillet
19h30 Place Varillas

Burning Heads
Punish Yourself
7 Weeks / Les Têtes de Lapin
+ Le lauréat du concours Gang Academy
+ Guest : JT 25 Iélectro dubstep!

Dimanche 11 juillet
12h00 Plan d'eau de Courtille

Randonnée Musicale
+ Concert final

Lundi 12 juillet
22h00 Place Rochefort

Ciné - concert : Alice aux Pays
des Merveilles avec Crashtestauros

Mardi 13 juillet
23h00 Plan d'eau de Courtille

Bal & Feu d'artifice

Judi 15 juillet
21h00 Place du Conventionnel Huguet

The new washboard band

Vendredi 16 juillet
18h30 dans les bars du centre-ville

Barathon
Dj Set / Skatches Bao
The Jackballs / La Spirale
Wait & see / TWA / Altors Electra

Samedi 17 juillet
21h30 Place Rochefort

Beat screen
Mr Nô / Bung / St4lk

Dimanche 18 juillet
09h00 Plan d'eau de Courtille

Garden Party RPG

**Accès
Gratuit**

Le Cercle des Amitiés Créoles - Le Cri de la Châtaigne
R.P.G. - Le G.A.N.G. - Le Sénéchal - Musique(s) en Marche
Guéret variété - Kouenka - La ville de Guéret présentent

DU 2 AU 18 JUILLET 2010

LES NUITS D'ÉTÉ DE GUÉRET

PEP'S - CLARIKA
BURNING HEADS
PUNISH YOURSELF
7 WEEKS - BUNQ - Mr NO
ST4LK - LES TÊTES DE LAPIN
THE NEW WASHBOARD BAND
VIDÉO MINUTE - BARATHON
RANDO MUSICALE - KREUZÉOL
GARDEN PARTY RPG ...



VILLE DE
GUÉRET

Infos : 05 55 52 84 95 www.ville-gueret.fr

LESTRADE



Carrefour



RPG
R.P.G. - R.P.G. - R.P.G. - R.P.G.

I DIAGONALES I

LE SAVEZ-VOUS ? p. 4 - 5

UN AGENT / UN MÉTIER p. 6

I DOSSIER I

PASSEPORT POUR LA CREUSE p. 7-13

I ACTIONS I

SOCIAL :
LE CHÈQUE SOLIDARITÉ p. 14-15ROUTES :
DES CHANTIERS QUI AVANCENT p. 16-17CONSEIL GÉNÉRAL DES JEUNES :
UNE ANNÉE GÉNÉREUSE p. 18-19

I NATURE I

LE RETOUR DU TRITON CRÉTÉ p. 20-21

I RACINES I

VALLÉE DES PEINTRES :
UN TRÉSOR TOUJOURS VIVANT p. 22

LES FICHES DU PATRIMOINE p. 23-24

I SORTIR I

L'AGENDA p. 25-29

I LIRE I

LES COUPS DE CŒUR DE LA BDC p. 30

I TRIBUNE LIBRE I

POLITIQUE : l'expression des groupes p. 31

La volonté du « vivre ensemble »

UN slogan disait jadis que « la Creuse est encore un secret pour tout le monde ». Outre que l'on pourrait discourir longtemps sur la pertinence du message et ses effets pervers, force est de constater que notre département, depuis maintenant une dizaine d'années, s'efforce de lever ce secret à travers une politique touristique dynamique, qui s'appuie sur l'esprit d'initiative de nombreux porteurs de projets et inocule à tous le doux virus de l'accueil.

La « destination Creuse » devient ainsi plus naturelle pour tous ceux qui cherchent des territoires de ressourcement où la « coupure » d'avec la ville et ses trépidations n'est pas synonyme d'ennui mais offre de



nouvelles activités, surprenantes parfois, amusantes toujours. Ainsi dispose-t-on aujourd'hui d'un parc de locations conséquent et de qualité, très souvent adossées à des activités de loisirs et dont la plupart ont bénéficié des aides à l'investissement du Département. Ainsi a-t-on vu, aussi, fleurir les sites nouveaux qui, sans verser dans le gigantisme des parcs d'attraction, offrent à leurs visiteurs leur pesant d'émotions. Souvent, aussi, ces sites ont trouvé le Conseil Général sur leur route pour boucler leur financement.

Ce maillage du territoire touristique creusois ne serait cependant rien sans la volonté de le faire vivre ensemble. C'est le travail que réalise l'ADRT 23 (agence de développement et de réservation touristiques de la Creuse) en associant le plus grand nombre possible d'acteurs du tourisme autour de notre projet commun : la Creuse. Ces acteurs, ce sont les prestataires de service du tourisme mais aussi tous les Creusois. Et c'est à vous que s'adressent des produits comme la Carte Luciole ou le Passeport Inter Sites, qui font écho à votre fidélité aux sites touristiques creusois et à votre volonté de les promouvoir autour de vous.

Entre patrimoine bâti et rêveries, entre nature et culture, entre savoir-faire et loisirs, il y en a pour tous les goûts, comme vous le lirez plus en détail dans le dossier que votre magazine consacre à ce sujet. Dans les autres rubriques, vous lirez aussi que nous cultivons ce goût du « vivre ensemble » en toutes saisons, avec des actions qui touchent au domaine social comme aux grands aménagements.

Bonne lecture,

Jean-Jacques LOZACH
Sénateur de la Creuse
Président du Conseil Général

la Creuse
LE MAGAZINE

Numéro de Juin/Juillet/Août 2010.

Magazine édité par le Conseil Général
Hôtel du Département - BP 250
23011 GUERET Cedex
Tél. : +33 (0) 5 44 30 23 23
Fax : +33 (0) 5 44 30 23 29
Site Internet : www.creuse.fr

ISSN 1632-9864

Dépôt légal : à parution.

La réalisation de ce numéro du "Magazine de la Creuse" a coûté 0,11€ (0,65 F) par habitant.

Directeur de la publication : Eric JEANSANNETAS.

Responsable de la rédaction : Jean-Luc OZIOL.

Maquette : Lydie VIALATOU.

Textes : Jean-Luc OZIOL, Conservation du Patrimoine (fiches du patrimoine), Bibliothèque Départementale de la Creuse (coups de cœur de la BDC).

Photos : Jean-Luc OZIOL, Simon PAROUTY, Photothèque ARDT23 (J. DAMASE, S. PAROUTY, M. BERGER, J.F. GUINOT, P. CRETU), Conservation du Patrimoine (fiches du patrimoine).

Impression : Fabrègue Imprimeur
87500 SAINT-YRIEIX-LA-PERCHE.

Distribution : La Poste.

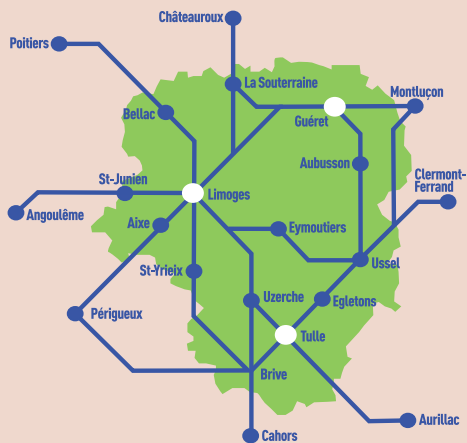
Tirage : 63.000 exemplaires.



POUR RECEVOIR
le Magazine de la Creuse

Le Magazine de la Creuse est distribué par La Poste dans toutes les boîtes aux lettres du département. Il peut arriver que vous ou un proche ne le receviez pas normalement. Dans ce cas, contactez-nous au Service Communication (05 44 30 23 13) en indiquant votre adresse.

le Savez-vous ?



« MOBILIMOUSIN » :

BOUGEZ EN QUELQUES CLICS

« Mobilimousin » est un nouveau service d'information par Internet dans le domaine du transport.

Il est proposé par la Région, les départements de la Corrèze, de la Creuse et de la Haute-Vienne, les communautés d'agglomération de Limoges Métropole et de Brive, la ville de Tulle et la SNCF.

En quelques clics, vous obtenez gratuitement toutes les informations sur les horaires, les itinéraires, les correspondances et les services liés aux transports.

« Mobilimousin » indique tous les moyens de transport en commun disponibles le long du déplacement recherché (bus, autocar, TER, etc.), que le Limousin soit votre lieu de départ ou d'arrivée.

« Mobilimousin », c'est aussi une centrale d'appel munie d'un numéro vert : au 0 800 87 23 19, un conseiller en région vous indique toutes les informations nécessaires à votre déplacement en Limousin.

Le service est accessible du lundi au vendredi, de 7h00 à 19h30, et le samedi de 8h00 à 12h30.

INFO + : WWW.MOBILIMOUSIN.FR

9-10-11-12 SEPTEMBRE

Encore plus de Forêt Follies

Forêt Follies ou l'autre manière de dire « toujours plus ». En septembre prochain, c'est sur quatre jours que le public est invité à fêter la forêt.



CREUSE Oxygène n'en manque décidément pas, d'oxygène ! Alain Menut et ses dizaines de bénévoles ont décidé de proposer une 3^{ème} édition encore plus folle que les précédentes, avec quatre jours d'animations en forêt de Chabrières. Et, signe que la manifestation a désormais gagné une véritable notoriété, elle s'offre des parrainages prestigieux : Jean-Marie Pelt, président

de l'Institut européen d'Ecologie célèbre pour ses chroniques sur France Inter et le réalisateur Claude Miller et son épouse Anne, Creusois d'adoption et amoureux de la nature.

Il y aura donc, dès le jeudi à Guéret, de la conférence de belle tenue, sur le thème « Crise écologique, solutions écologiques », et des participants de qualité, avec notamment le paysagiste Gilles Clément. Mais il y aura aussi, à partir du vendredi et tout le week-end, des animations comme s'il en pleuvait (mais il ne pleuvra pas, on le sait !) et des nouveautés dans tous les domaines et donc pour tous les goûts.

POUR TOUT SAVOIR SUR LE PROGRAMME DU FESTIVAL 2010 : WWW.CREUSE-OXYGENE.COM

BROCANTE

Le guide 2010 est sorti



Le guide des brocantes en Creuse réalisé par les élèves de bac pro secrétariat du lycée Jean Favard de Guéret est désormais un classique, puisqu'il en est cette année à sa 9^{ème} édition. Ce guide, dont la couverture est le résultat d'un concours organisé dans l'établissement, recense tous les rendez-vous pour chineurs qui auront lieu dans le département d'ici la fin 2010, soit 118 dates, un chiffre en constante augmentation. Edité en version bilingue français/anglais à 2.000 exemplaires, il est vendu au prix de 2,30€ ; il est disponible au CDI du lycée Jean Favard et dans tous les offices de tourisme et syndicats d'initiative de la Creuse.

le Savez-vous ?



GASTRONOMIE ET TOURISME

Tagine d'agneau du Limousin aux pommes et marrons

La Creuse s'est inventé un nouveau plat de terroir, à l'occasion d'un concours entre chefs creusois organisé par l'ADRT23 et la CCI de la Creuse.

L'INITIATIVE est partie d'un partenariat entre la Chambre de Commerce et l'ADRT23 (agence de développement et de réservation touristiques de la Creuse) : créer un plat de terroir mettant à l'honneur l'agneau du Limousin, conçu par un chef creusois, dans le but d'en faire un produit commercialisable, en conserve ou sous vide. Neuf chefs membres des Toques blanches ont accepté de concourir, dans les cuisines du Lycée Delphine-Gay de Bourgneuf, et de s'exposer au choix d'un jury de personnalités présidé par le chef Guy Le Gay, meilleur ouvrier de France et ancien chef du Ritz. Un jury qui s'est régalé, entre des plats aux saveurs totalement différentes : d'un farci d'agneau au chou et au foie gras à un gigot d'agneau à la purée d'ail et aux aubergines, en passant par un gigotin d'agneau à l'anis et aux légumes de printemps ou une crêpinette d'agneau aux cèpes et aux châtaignes, il y avait de quoi saliver... C'est finalement le plat du chef Dominique Galland (Le Moulin Noyé) qui a remporté le concours : un tagine d'agneau aux pommes et aux marrons. Ce plat se retrouvera dès cet été à la carte des Toques blanches creusoises. L'objectif, à terme, est de le distribuer dans les épiceries fines, partout en France, afin d'exporter cette illustration du savoir-faire gastronomique de notre département, ce qui nécessitera une mise au point technique avec une conserverie. Cette manifestation a, en tout cas, montré le savoir-faire des chefs des Toques blanches et l'esprit d'équipe qui les anime. Un bel exemple pour les élèves apprentis du lycée Delphine-Gay.



4ÈME JOURNÉE

DU TRANSPORT PUBLIC

La 4^e édition de la Journée du transport public aura lieu dans toute la France le 15 septembre 2010, en ouverture de la Semaine de la mobilité et de la sécurité routière, avec le soutien du Ministère du Développement durable. Le Conseil Général de la Creuse, à travers sa Direction des Transports, s'associera une fois de plus à cette manifestation en proposant un tarif unique à 1€ pour l'ensemble des lignes régulières du réseau départemental. Cette opération vise à interpeller les Français sur leurs habitudes de déplacements et à les sensibiliser à une mobilité plus écologique et plus économique, afin de susciter des changements en matière de déplacements. Ce jour-là, en proposant des offres tarifaires promotionnelles, les réseaux de transport souhaitent toucher les non-utilisateurs et les utilisateurs occasionnels pour qu'ils testent les transports en commun de leur réseau, et qu'ils les adoptent sur la durée. Que ce soit pour aller au travail, se déplacer dans ses moments de loisirs, ou pour toute nécessité, choisir les transports publics, c'est adopter un comportement responsable vis-à-vis de l'environnement, peu onéreux et modulable. En 2009, cette opération nationale a touché 32 millions de Français dans 174 réseaux de transports publics.

INFO + : WWW.JOURNEEDUTRANSPORTPUBLIC.FR



Sophie suit en moyenne 70 personnes dans leur parcours de retour vers l'emploi.

UN AGENT – UN MÉTIER

Sophie, chargée en insertion professionnelle

Dans le jargon du secteur social, on les appelle les CIP. Ils accompagnent les allocataires du RSA dans leur parcours de retour à l'emploi.

QUELQUE part à mi-chemin entre les demandeurs d'emploi et les personnes en grandes difficultés d'insertion sociale et professionnelle, entre le presque et le pas du tout, il y a une population aussi vaste que le champ des possibles. Le point commun à tous : ils sont allocataires du RSA et ils ont besoin d'être aidés pour construire un projet professionnel. Sur leur route, il y a une rencontre qui peut permettre d'apporter les bonnes réponses aux questions, celle du chargé en insertion professionnelle.

UNE POPULATION TRÈS HÉTÉROCLITE

Au Conseil Général de la Creuse, Sophie est l'un de ces CIP, agents de la collectivité départementale postés aux carrefours des vies difficiles. Avec une mission : « Nous accompagnons vers et dans l'emploi, c'est-à-dire que nous travaillons tout ce qui est à la périphérie de l'emploi jusqu'aux démarches pour être dans l'emploi. Nous ne sommes toutefois pas le Pôle Emploi, même si nous travaillons en collaboration : toute personne autonome pour effectuer ses démarches de recherche d'emploi n'a pas recours à nous ». Les CIP rencontrent un public très hétéroclite : « Il y a des gens qui ont un faible niveau et qu'il faut aider à se construire un projet. Mais il y a aussi monsieur et madame tout-le-monde qui ont eu un

accident de la vie, des personnes qui ont vu tout s'effondrer et qui doivent se convaincre qu'elles peuvent redémarrer, dans autre chose. C'est le cas des femmes collaboratrices de leur conjoint qui perdent tout statut après un divorce, des gens atteints par une maladie professionnelle qu'il faut aider à se reconvertir, ce qui suppose d'abord de faire le deuil de leur précédente activité. En fait, les cas sont d'une très grande diversité. »

Sophie suit en moyenne 70 personnes, à raison d'un rendez-vous tous les quinze jours ou trois semaines. « On laisse à chaque fois le temps à la personne de faire les démarches qui ont été décidées lors d'un rendez-vous. Cela étant, s'il faut se rendre disponible entre deux rendez-vous pour réexpliquer quelque chose, on le fait évidemment. » La durée du suivi varie selon les cas : « Cela peut aller de 2 à plus de 12 mois. Cela dépend du rythme de la personne, de la complexité de son projet et aussi de la réalité du monde du travail. » ■

INFO + : LE CONSEIL GÉNÉRAL COMPTE 8 CHARGÉS EN INSERTION PROFESSIONNELLE : UN DANS CHACUNE DES SIX UTAS (UNITÉS TERRITORIALES D'ACTION SOCIALE) RÉPARTIES SUR LE DÉPARTEMENT ET DEUX AUTRES CIP « VOLANTS », QUI VIENNENT EN APPUI DE LEURS COLLÈGUES. AVANT LEUR CRÉATION EN 2005, LES CIP AVAIENT ÉTÉ PRÉCÉDÉS PAR LES ANIMATEURS LOCAUX D'INSERTION, DONT LA MISSION ÉTAIT LÉGÈREMENT DIFFÉRENTE PUISQU'ILS PROPOSAIENT DES PROJETS D'INSERTION.



DOSSIER

TOURISME

Passeport pour la Creuse

C'est l'été et l'occasion de redécouvrir la Creuse et ses principaux sites. Ils sont nombreux à avoir accepté d'être partenaires de l'ADRT23 (Agence de Développement et de Réservation Touristiques de la Creuse) pour l'édition 2010-2011 du Passeport Inter-sites. Découvrez-les dans ces pages et allez les voir.

CARTE LUCIOLE : L'OUTIL PRIVILEGE



La Carte Luciole est une carte « privilège » qui permet à son titulaire de bénéficier d'un accès gratuit chez les prestataires participant à l'opération, s'il est accompagné d'au moins 2 personnes (adultes) qui, elles, payent l'accès à un site ou à une prestation.

La Carte Luciole est exclusivement réservée aux habitants du département (toute personne ayant son domicile principal ou une résidence secondaire en Creuse). Elle est délivrée gratuitement par l'Agence de Développement et de Réservation Touristiques de la Creuse, les Offices de Tourisme, et les sites partenaires. Une seule carte est attribuée par foyer. Elle peut être utilisée toute l'année, en fonction des périodes d'ouverture des structures partenaires. Elle est valable 2 ans. Elle est strictement personnelle.

Les sites partenaires de la Carte Luciole sont :

À Aubusson, le Musée Départemental de la Tapisserie et la Maison du Tapissier ; à Bénévent-l'Abbaye, le Scénovision ; à Bosmoreau-les-Mines, le Musée de la Mine ; à Bourgneuf, le Musée de l'Electrification, et l'élevage du Palais ; à Chéniers, la Tuilerie de Pouligny ; à Crocq, les Tours de Crocq et la Maison du Patrimoine ; à Crozant, le site des Ruines et l'arboretum de la Sédelle ; à Felletin, la Coopérative Diamantaire, les ateliers de tapisserie Pinton et la filature de laine Terrade ; à Guéret, le Musée d'Art et d'Archéologie, le Labyrinthe Géant, le Kayak Club Marchois et les écuries de Pommeil ; à La Nouaille, le Domaine de Banizette ; à Reterre, la ferme du Ballotier ; à Royère-de-Vassivière, le centre équestre de Vassivière ; à La Souterraine, le Cirque Valdi ; à Sainte-Feyre, le Parc Animalier des Monts de Guéret ; à Saint-Pierre-de-Fursac, le Parc de Tancognaguet ; à Saint-Sulpice-le-Dunois, la ferme du Cheval Rouge ; à Saint-Sulpice-les-Champs, l'espace muséographique du Dr Eugène ; à Vassivière-en-Limousin, le Centre International d'Art et du Paysage.



Vous jouez

Mobiliser les Creusois afin qu'ils soient département en matière touristique, c'est par l'Agence de développement et de rencontrent un certain succès.

FAIRE des Creusois les ambassadeurs du tourisme dans le département, tel est l'objectif de l'ADRT23, notamment parce qu'il n'est guère envisageable de développer la politique touristique d'un territoire sans adhésion de ses habitants.

Pour atteindre cet objectif, l'ADRT23 a lancé une action en direction de trois cibles : les habitants, les hébergeurs occasionnels (familles, amis) et les prestataires. Il s'est notamment agi de relancer la Carte Luciole et le Passeport Inter-Sites (voir par ailleurs), un « outil privilège » et un « outil malin » destinés aux Creusois. Ces derniers sont, en effet, aux premières loges pour être consommateurs des principaux sites touristiques du département. Ils sont aussi des relais de premier choix en direction des amis ou familles qu'ils reçoivent et avec lesquels ils ont envie de partager leurs plaisirs creusois.

« GREETERS » ET PRESTATAIRES : ADHÉSIONS RAPIDES

La relance de la Carte Luciole (voir le précédent numéro du Magazine de la Creuse) a particulièrement bien fonctionné et les demandes ont afflué à l'ADRT23 et les offices de Tourisme. Mais deux autres initiatives, nouvelles celles-ci, ont également connu le succès : la création d'un club de « greeters » et d'un « club départemental de prestataires ».

La Creuse regorge de trésors que l'ADRT23 (Agence de Développement et de Réservation Touristiques de la Creuse) veut d'abord partager avec les Creusois, afin qu'ils soient les meilleurs ambassadeurs de la « destination Creuse ».



PASSEPORT INTER-SITES : L'OUTIL MALIN



Le Passeport Inter-Sites, c'est l'autre outil qui permet de profiter au mieux des principales richesses touristiques du département. Avec le Passeport Inter-Sites, vous bénéficiez (ainsi que les personnes qui vous accompagnent) de réductions sur le tarif d'entrée des 26 sites participant à l'opération.

Pour ce faire, il suffit d'avoir payé une première visite au tarif normal, sur le site de votre choix. Les visites suivantes sont à tarif réduit. Il faut surtout ne pas oublier de faire tamponner votre Passeport à chaque visite.

Les 26 partenaires qui participent à l'opération 2010-2011 se sont engagés à respecter une charte de qualité et à respecter les critères suivants : être un site de visite culturelle, patrimonial ou naturel à entrée payante ; être ouvert au minimum du 1^{er} juillet au 31 août 2010 ; ne pas être fermé plus d'un jour par semaine pendant cette période ; disposer d'une bonne accessibilité et d'une signalétique appropriée ; proposer un parking avec une capacité proportionnelle au flux de visiteurs ; disposer d'un espace d'accueil, de sanitaires sur place ou à proximité ; proposer une prestation de visite, soit par un guide soit par des outils de guidage, et disposer d'une personne pratiquant les langues étrangères.

Ces 26 sites, nous vous les présentons dans les pages suivantes. Il y a les locomotives, c'est-à-dire les lieux les plus courus par les touristes. Il y a aussi quelques nouveautés. Et, surtout, il n'y a que des sites qui jouent leur rôle dans l'effort collectif que la Creuse développe en faveur de sa politique touristique. Bonnes visites.

le jeu !

les premiers ambassadeurs de leur possible. Les initiatives lancées réservation touristiques (ADRT23)

Fier d'être creusois ? Passionné de rencontre et d'échanges, vous êtes prêt à consacrer bénévolement un peu de votre temps libre pour accueillir et transmettre votre enthousiasme à des touristes ? Vous êtes prêt à devenir un « greeter » (du verbe anglais to greet : recevoir). Des les premières semaines, une soixantaine de Creusois se sont fait connaître auprès de l'ADRT23 ou de l'office de tourisme le plus proche de chez eux.

La création d'un club départemental de prestataires est également en très bonne voie. Ouvert à tous les professionnels du tourisme sans distinction de filière, ce lieu de rencontres et de partage d'expériences doit permettre de redéfinir les modalités de collaboration entre les institutionnels et les opérateurs privés, afin de pouvoir mener des actions collectives structurantes. Dès les premiers jours, ils étaient une grosse cinquantaine à avoir adhéré à cette initiative.

Autant dire que les Creusois, où qu'ils se trouvent dans le paysage touristique départemental, ont envie de contribuer à valoriser la destination Creuse. C'est un bel encouragement pour les techniciens de l'ADRT23. C'est aussi une invitation pour chacun, alors que les beaux jours sont revenus, à aller redécouvrir les principaux sites du département. Le présent dossier vous ouvre les portes des partenaires du Passeport Inter-Sites. Profitez-en. ■

**CONTACT : Agence de Développement et de Réservation Touristiques – Tourisme Creuse
9 avenue Fayolle – 23000 GUERET – Tél. 05 55 51 93 23**

LA NOUVEAUTÉ



Le vélo-rail de la mine

À Bosmoreau-les-Mines, on célèbre l'activité minière. Il y a d'abord le Musée de la Mine, patient travail de passionnés qui retrace désormais l'histoire des mines, de 1784 à 1958. Un circuit pédestre sur les anciens sites miniers complète la visite. Mais si vous avez vraiment des fourmis dans les jambes, il y a aussi, maintenant, le Vélo-Rail de la Mine. Empruntant l'ancienne ligne de chemin de fer, un parcours de 10 km aller-retour vous offrira une balade sportive et néanmoins familiale le long de la vallée du Thaurion, des coteaux de Bosmoreau aux abords de Bourgneuf, avec une vue imprenable sur la Tour Zizim.

INFO : 05 55 64 20 52 (Musée), 05 55 64 10 91 (Vélo-Rail) ou 06 08 89 67 11 (Musée et Vélo-Rail).

ILS PARTICIPENT AUSSI...

Elevage du Palais (Bourganeuf) : L'élevage du Palais est



le premier élevage de « bisons bio » de Creuse. Les visites se font en 4x4 à l'intérieur des parcs, à proximité des animaux. Sur place, balades à cheval, boutique souvenirs et produits dérivés du bison.

INFO : 05 55 64 15 63.

Musée de l'électrification (Bourganeuf) : Bourganeuf



a été une des premières villes électrifiées en France. Quatre salles présentent l'histoire de cette révolution et les mécanismes de l'électricité. À voir, la vidéo « L'effet magique » et l'unité de production hydroélectrique en fonctionnement.

INFO : 05 55 64 26 26.

Ecomusée de la Tuilerie de Pouligny : À la découverte des métiers du feu : tuiliers, briquetiers, potiers, forgerons, charrons, charbonniers. Nouveau spectacle multimédia, trois nouveaux espaces muséographiques et, bien sûr, le marché des Potiers en juillet.



INFO : 05 55 62 19 61.

LES LOCOMOTIVES

La tapisserie d'



Le Scénovision



Aubusson

COMMENT espérer redécouvrir la Creuse en ignorant le poids de la Tapisserie d'Aubusson ? Première étape, le Musée départemental d'Aubusson, qui présente cet été un hommage à Marie Cuttoli, amie des artistes et mécène, et Jean Lurçat, le découvreur de talents, mais aussi au travail de tous les créateurs qui ont permis à ce savoir-faire multiséculaire de renaître au XX^e siècle. Profitez du billet combiné pour aller faire un tour dans l'église du Château de Felletin, qui présente l'exposition complémentaire à celle du Musée. Puis, toujours avec le même billet, retour à Aubusson pour découvrir la Collection Fougerol (tapisseries d'Aubusson et de Flandres) et, bien sûr, la Maison du Tapisser : dans une magnifique maison à tourelle du XVI^e siècle, en plein cœur du centre historique d'Aubusson, six siècles sont retracés au travers de l'atelier du peintre cartonnier, du bureau du marchand tapissier ou de l'atelier de tissage. En prime, démonstration de tissage par un maître lissier.

INFO : 05 55 83 08 30 (Musée), 05 55 66 54 60 (OT de Felletin) ou 05 55 66 32 12 (OT d'Aubusson).

de Bénévent



C'EST devenu un site majeur du tourisme en Creuse, tellement il permet de revivre avec précision et émotion la vie réelle dans nos campagnes à la fin du XIX^e siècle. Durant plus d'une heure, vivez aux côtés de Marion, jeune paysanne, écoutez les récits des maçons creusois et découvrez, pour la bonne bouche, la fameuse liqueur La Bénéventine. 1.000 m² de décors de théâtre animés, des projections en 3D, des bruits et des odeurs comme si vous y étiez. Et laissez-vous surprendre...

INFO : 05 55 62 31 43.

LES BELLES PIERRES



Château de Villemonteix (Chénérailles) : Classé monument historique, ce château du XV^e siècle présente l'archétype des donjons de la fin du Moyen Âge. Il est resté dans son intégrité avec de discrets aménagements au XVIII^e siècle. Collection de tapisseries du XVI^e au XVIII^e siècle.
INFO : 05 55 62 33 92.



Tours de Crocq et Maison du Patrimoine : Vestiges d'un château-fort (XII^e siècle) des comtes d'Auvergne, panorama sur les volcans d'Auvergne, le Plateau de Millevaches et les Combrailles. Dans la Maison du Patrimoine, diverses expositions.
INFO : 05 55 67 42 36.



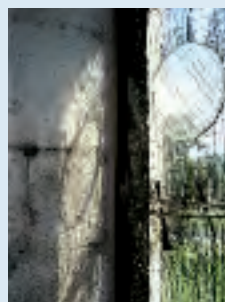
Ruines de Crozant : Au confluent de la Creuse et de la Sédelle, ruines des tours des X^e et XIII^e siècles, une des plus puissantes places-fortes de France au Moyen Âge.
INFO : 05 55 89 09 05.



Château d'Arfeuille (Felletin) : Château-fort à l'origine (XII^e siècle), la construction actuelle date de la fin du XV^e siècle, avec une aile et un parc du XVIII^e.
INFO : 05 55 66 40 40.

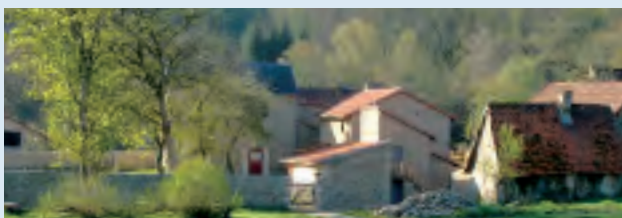


Château du Mazeau (Peyrat-la-Nonnière) : Monument historique (XVI^e siècle) situé sur un site antique, c'est un rare exemple de la Renaissance dans notre région. Exposition retraçant l'histoire de Pierre d'Aubusson, des chevaliers de Rhodes et du prince Zizim.
INFO : 05 55 62 33 92.



Château du Margeleix (Puy-Malsignat) : Château du XVII^e siècle qui fut la demeure du précepteur de La Fayette au XVIII^e. L'ancienne chapelle restaurée devient en 2010 « Mémoire de toutes les déportations ». Remarquables vitraux-tapisseries créés sur ce thème par Jean Fourton.
INFO : 05 55 26 55 24.

LA NOUVEAUTÉ

**L'espace Martin Nadaud**

L'Espace muséographique Martin Nadaud ouvre le 1^{er} juillet 2010. La propriété de La Martinèche, le lieu au naquit et mourut le célèbre député maçon, propose désormais de parcourir son œuvre politique.

Le site propose également une découverte de l'histoire des institutions politiques du XIX^e à nos jours. Le jardin, restauré dans son état initial, invite à la méditation au fil des bancs sonores où sont lus des extraits des Mémoires de Léonard.

Fruit d'un travail mené depuis 10 ans par la Communauté de Communes Bourgneuf-Royère, en collaboration avec l'Association des Amis de Martin Nadaud et la commune de Soubrebost, ce projet a été réalisé grâce au soutien financier de l'État, de la Région Limousin et du département de la Creuse. Une campagne de mécénat populaire et d'entreprise avec la Fondation du Patrimoine a permis de compléter les fonds nécessaires.

INFOS + : Ouverture du 1^{er} juillet au 15 septembre, tous les jours de 10h00 à 13h00 et de 14h00 à 19h00 ; du 16 septembre au 31 octobre, samedi et dimanche de 14h30 à 18h30. Tél. 05 55 64 23 71.

LES PARCS ET JARDINS



Labyrinthe Géant de Guéret : Le plus grand labyrinthe permanent au monde, avec 4,5 km d'allées réparties sur 22.000 m². Un parcours truffé d'énigmes, avant de ressortir vers la mini-ferme, les jeux géants, la tyrolienne, etc.

INFO : 05 55 41 01 97.



Domaine de Banizette : À La Nouaille, le seul ensemble architectural rural du Limousin. Jardin traditionnel de fruits et de fleurs, découverte des essences de la forêt limousine.

INFO : 05 55 83 28 55.



Parc de Tancognaquet : À Saint-Pierre-de-Fursac, cette propriété familiale de 6 ha offre aux regards ses séquoias géants, des conifères rares, des feuillus centenaires mêlés de vivaces spectaculaires.

INFO : 05 55 63 77 40.

LES LOCOMOTIVES

Parc animalier



Le cirque mini



de Chabrières

OBSERVER les loups dans leur milieu naturel, comprendre l'histoire des relations homme/loup à travers l'espace muséographique : le Parc animalier de Chabrières, à Sainte-Feyre, est à la fois un lieu d'émotion et de pédagogie, qui permet de mieux découvrir un animal objet de tous les fantasmes et son environnement.

Avec le temps, la population du parc s'est étoffée. On y rencontre des loups gris européens, mais aussi des loups blancs et des loups noirs canadiens. Parallèlement, différentes animations sont venues s'ajouter et rendre plus ludique les visites pour un public familial : la mini-ferme pour les enfants, la projection d'un court métrage retraçant la vie de Lobo, louveteau né sur le site et qui y grandit.

Le Parc animalier de Chabrières est aussi un lieu culturel et accueille des conteurs tout l'été, pour des spectacles en soirée à deux pas des loups : les Sortilèges de la Pleine Lune... Et c'est, enfin, le site d'implantation de l'observatoire astronomique, qui reprend vie peu à peu.

INFO : 05 55 81 23 23.

ature Valdi

MAURICE Masvignier a consacré des années à la réalisation de son rêve, qui est aujourd'hui à la portée de tous, petits et grands, sur l'esplanade de l'Ecluse, à La Souterraine. Le cirque Valdi est le plus grand cirque miniature animé du monde, fruit d'une passion et d'un savoir-faire exceptionnels.

Sur 300 m², on voyage dans une maquette au 1/10^{ème} où le sens du détail le dispute au merveilleux : de la ménagerie aux véhicules de transport, du carrousel au crocodile tentant d'attraper le steak que lui tend le dompteur, des repas servis aux gens du cirque au chapiteau où un public en liesse d'un millier de personnes savoure les exploits des acrobates et des éléphants, on traverse une journée entière de la vie d'un cirque, sous les feux des projecteurs et en musique.

La visite est aussi l'occasion de découvrir l'envers du décor : les ébauches de personnages et d'animaux taillés dans le bois, les mécanismes d'animation conçus par Maurice Masvignier.

INFO : 05 55 63 10 06.

ILS PARTICIPENT AUSSI...



Village de Masgot (Fransèches) :

À l'aide d'un audio-guide ou en toute liberté le nez au vent léger, découvrez l'œuvre naïve du sculpteur François Michaud, habitant du village au XIX^e siècle, ses « Marmots » et autres animaux taillés dans le granite.

INFO : 05 55 66 98 88.



Espace Maurice Rollinat (Fresselines) :

Aménagé sur deux niveaux, ce vaste espace d'exposition consacré notamment à la peinture de paysage est un lieu de découverte du patrimoine de la Vallée de la Creuse,

par l'évocation des artistes qui en ont fait la renommée : les peintres de l'école de Crozant Monet, Detroy, Maillaud, etc. ; les écrivains et poètes comme Maurice Rollinat, etc. À voir, cet été, l'exposition « Terre de Creuse, Terre d'Afrique », tableaux de Jocelyne Prin et de son fils Charles, œuvres de Maurice Rollinat et Claude Monet.

INFO : 05 55 89 27 73.

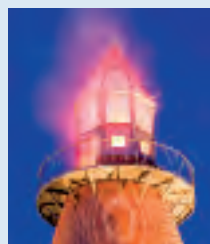


Musée d'Art et d'Archéologie (Guéret) :

Créé en 1862 par la Société des Sciences de la Creuse, le musée conserve son cabinet d'histoire naturelle qui donne à voir des centaines d'animaux. Des collections d'archéologie celtique et gallo-

romaine ainsi qu'une salle consacrée aux arts asiatiques suscitent l'intérêt de tous. La renommée du musée de Guéret tient aussi beaucoup à la qualité de son trésor d'orfèvrerie limousine. Importante collection de peintures hollandaises, flamandes et françaises, auxquelles s'ajoutent les peintres de la Vallée de la Creuse. L'exposition de cet été est consacrée à Fernand Maillaud.

INFO : 05 55 52 37 98.



Centre International d'Art et du Paysage (Vassivière) :

Un phare qui émerge du vert et du bleu de Vassivière, temple de la création contemporaine niché au plus profond de la ruralité. Aux expositions qui s'y succèdent pour montrer l'invention des artistes d'aujourd'hui s'ajoute

la balade dans le bois de sculptures, accessible toute l'année et théâtre d'œuvres permanentes ou temporaires, monumentales ou discrètes.

INFO : 05 55 69 27 27



SOCIAL

Plus et mieux de solidarité

Avec le tout nouveau Chèque Solidarité, les allocataires du RSA qui rencontrent des difficultés pour des dépenses essentielles du quotidien disposent désormais d'un moyen de paiement moderne et sécurisé.

Le Conseil Général a décidé la mise en place d'un plan de soutien et de solidarité à l'emploi et à la population creusoise, dont l'une des principales mesures à caractère social est la création du Chèque Solidarité. Pour la collectivité, il s'agit de soutenir l'accès des ménages à faibles revenus aux besoins alimentaires et d'hygiène essentiels.

DES POINTS DE VENTE DANS TOUT LE DÉPARTEMENT

Le Chèque Solidarité, qui vient juste d'être lancé, s'adresse aux personnes allocataires du RSA résidant sur le département de la Creuse et rencontrant des difficultés ponctuelles. L'aide est conditionnée par l'étude préalable du projet d'insertion, du budget familial et de la nature des difficultés. Ce sont les travailleurs sociaux des UTAS (Unités Territoriales d'Action Sociale) qui étudient et gèrent les dossiers de demandes.

Le Chèque Solidarité a été mis au point par la Direction de l'Insertion et du Logement du Conseil Général, avec l'appui

technique de la société Chèque Déjeuner. Il s'est agi de réaliser des chèquiers de différents montants et dans deux domaines ciblés comme essentiels. D'une part, les dépenses alimentaires et d'hygiène : boulangerie, charcuterie, boucherie, épicerie, soit toute l'alimentation hors alcool, ainsi que les savons, shampoings, produits dentaires, lessives, etc. D'autre part, les dépenses liées aux réparations d'un véhicule : contrôle technique, révisions, changements pneumatiques, à l'exclusion de tous accessoires de confort ou de décoration. Avec ce moyen de paiement moderne et sécurisé, qui permet de mieux gérer l'argent public tout en répondant aux besoins les plus urgents, les bénéficiaires pourront se rendre dans les commerces qui ont accepté de s'impliquer dans cette opération : une cinquantaine pour l'alimentaire et l'hygiène et une quarantaine de garages, répartis sur l'ensemble du territoire départemental, ont montré leur intérêt pour ce dispositif. La liste, qui est distribuée à tout bénéficiaire, n'est évidemment pas limitative et pourra être enrichie au fur et à mesure de l'expérience. ■

Avec vous au quotidien

CHÉQUIERS
D'ACCOMPAGNEMENT



Deux chéquiers, l'un pour les dépenses alimentaires et d'hygiène, l'autre pour les réparations de véhicules. Et une plaquette pour expliquer comment fonctionne le dispositif.

OÙ VOUS RENSEIGNER ?

Les unités territoriales d'action sociale (UTAS) du Conseil Général gèrent directement pour vous l'attribution de vos chéquiers d'accompagnement personnalisé. Elles sont au nombre de 6 et réparties sur l'ensemble du territoire départemental ; il en existe forcément une près de chez vous.

UTAS D'AUBUSSON

28, rue Jules Sandeau – 23200 Aubusson – Tél. 05 55 67 72 00
Cantons d'Aubusson, La Courtine, Crocq, Felletin et Gentioux-Pigerolles.

UTAS D'AUZANCES

Route de Montluçon – 23700 Auzances – Tél. 05 55 83 70 00
Cantons d'Auzances, Bellegarde-en-Marche, Chambon-sur-Voueize, Chénérailles, Évaux-les-Bains.

UTAS DE BOURGANEUF

Avenue Joliot-Curie – 23400 Bourganeuf – Tél. 05 55 54 01 30
Cantons de Bourganeuf, Pontarion, Royère-de-Vassivière et Saint-Sulpice-les-Champs.

UTAS DE BOUSSAC

3, Quartier Pasteur – 23600 Boussac – Tél. 05 55 82 07 00
Cantons de Boussac, Bonnat, Châtelus-Malvaleix et Jarnages.

UTAS DE GUÉRET

12, rue Sylvain Grateyrolles – 23000 Guéret – Tél. 05 44 30 25 40
Cantons de Guéret, Ahun et Saint-Vaury.

UTAS DE LA SOUTERRAINE

14, boulevard Mestadier – 23300 La Souterraine – Tél. 05 55 63 93 00
Cantons de La Souterraine, Bénévent-l'Abbaye, Dun-le-Palestel et Le Grand-Bourg.

CONSEIL GÉNÉRAL DE LA CREUSE

Direction de l'Insertion et du Logement – Pôle Jeunesse et Solidarités

13, rue Joseph Ducouret – BP59 – 23001 Guéret Cedex
Tél. 05 44 30 25 10

Et aussi...



PENSEZ AU PASSEPORT CULTURE

Le Conseil Général (Direction de l'Insertion et du Logement) a mis en place le Passeport Culture. Ce dispositif a pour objet de faire découvrir le spectacle vivant, le cinéma, le théâtre à des personnes qui n'ont pas la possibilité d'accéder à ce type de prestations.

L'action Passeport Culture concerne tous les bénéficiaires des minima sociaux (RSA, AAH, etc.). Les billets sont mis à disposition des usagers moyennant une participation de 1,60€ payable directement au guichet. Ces billets sont à solliciter auprès de l'UTAS la plus proche de son domicile.

Pour cet été, les sites partenaires du Passeport Culture sont les suivants : Ecomusée de la Tuilerie de Pouligny, Parc animalier des Monts de Guéret, Labyrinthe géant de Guéret, Musée de l'électrification de Bourganeuf, Cirque Valdi de La Souterraine, Musée de la Mine de Bosmoreau, Musée de la Tapisserie d'Aubusson, Fresques historiques de Bridiers, Scénovision de Bénévent-l'Abbaye. Se renseigner auprès de son UTAS ou des organisateurs pour connaître les activités concernées.





Les entreprises ont bien avancé sur le chantier du giratoire des Archives départementales, à Guéret, à tel point qu'il est envisageable de livrer l'opération au mois de novembre, au lieu du printemps 2011.

ROUTES DÉPARTEMENTALES

Des chantiers qui avancent bien

À Guéret, le rond-point des Archives départementales, destiné à faire sauter le dernier point noir de la ville-préfecture, est désormais très visible. Le chantier pourrait être achevé avec plusieurs semaines d'avance.

C'EST le dernier point noir de la ville de Guéret qui va bientôt disparaître. Le dangereux carrefour des Archives départementales, également appelé carrefour de Cherbailloux, va bientôt faire place à un giratoire à cinq branches qui permettra de sécuriser le secteur pour les 13.000 véhicules qui le fréquentent chaque jour, pour entrer dans Guéret ou en sortir.

NOUVEL OBJECTIF : NOVEMBRE 2010

Bonne nouvelle : non seulement cette belle promesse sera tenue mais en plus elle le sera avec plusieurs semaines d'avance sur le calendrier initial. En effet, 15 mois avaient été annoncés entre les premiers coups de pelle et la livraison définitive du chantier. D'abord, il y avait d'importants travaux à réaliser sur les différents réseaux (eau, gaz, électricité, etc.). Ensuite, l'importante zone commerciale du secteur nécessitait de différer les finitions (pose d'enrobé), avec un arrêt du chantier avant les fêtes de fin d'année et une reprise au printemps 2011.

Aujourd'hui, le tracé du futur giratoire et de ses cinq branches est parfaitement visible. Lors des premières phases de travaux, les bonnes conditions météo et la rapidité des entreprises ont permis de régulièrement gagner du temps. Ainsi, différentes interventions ont pu être réalisées sur l'avenue Roosevelt avant même que la phase concernant ce secteur ne démarre, entraînant mécaniquement un gain de temps sur les phases suivantes. Et après les travaux de terrassement les entreprises ont travaillé d'arrache-pied pour matérialiser le tracé par la pose de bordures. Tout ceci a permis d'accumuler pas moins de 8 semaines de bonus. Du coup, il ne sera sans doute pas nécessaire d'interrompre le chantier avant les fêtes comme c'était initialement prévu et la pose d'enrobé devrait pouvoir être réalisée pour la deuxième quinzaine de novembre.

Autrement dit, les engins quitteront bien le site en novembre, mais pour de bon ! Il sera alors temps pour chacun d'aller faire ses courses en vue des fêtes de fin d'année en profitant du confort d'un carrefour totalement réaménagé et sécurisé. ■

Et aussi...



RD 941 : À L'ATTAQUE DES VIRAGES DE FONTRAZET

Le chantier de rectification des virages de Fontrazet (communes de Mérinchal et La Mazières-aux-Bonshommes), sur la RD941, va démarrer dans les prochains jours. Inscrit au PRIR (programme routier d'intérêt régional), ce chantier va permettre d'effacer un secteur dangereux, l'un des derniers de la portion creusoise de cet axe dans la direction du Puy-de-Dôme, à quelques hectomètres de la ligne droite précédant Létrade.

Les premiers travaux de terrassement viennent de démarrer et le chantier devrait durer environ cinq mois.

Il nécessitera de barrer la route et de mettre en place plusieurs déviations (poids lourds à long rayon d'action, poids lourds pour dessertes locales et véhicules légers), entre septembre et novembre. Il devrait être terminé d'ici la fin de l'année, si les conditions climatiques le permettent.

Après Fontrazet, un autre chantier important sur la RD941 devrait démarrer à la fin 2010. Il concernera les virages dits de la Combe Molle, entre Naleichard et Chazepeau (communes de Mautes et Saint-Bard) : il s'agira de tirer tout droit afin d'effacer trois virages dont un en épingle à cheveu, sur un secteur à fort dénivelé qui nécessitera d'importants travaux de remblai et de déblai.



CROZE : LA VOIE EST OUVERTE

À la sortie sud de Felletin, la RD982 propose depuis mi-avril (chantier livré avec deux mois d'avance) une chaussée neuve et élargie jusqu'à la sortie de Croze. Il ne reste plus qu'à réaliser les plantations qui permettront d'intégrer totalement ce tracé dans le paysage.

On roule désormais en continuité sur plus de 6km, en contournant Croze et les villages du Tarderon et de la Gratade, évitant ainsi un secteur dangereux et supportant difficilement le trafic de camions. Le Département a réalisé cette nouvelle route dans le prolongement de la section qui avait été réalisée en 2006 entre les lieux-dits Le Masbet et Le Tarderon.

Ces deux opérations ont été réalisées dans le cadre des travaux d'amélioration de l'axe routier structurant Est-Limousin, inscrit au PRIR (programme routier d'intérêt régional). Rappelons que le PRIR est un programme contractuel entre le Département et la Région, dans le cadre duquel cette dernière contribue au financement à hauteur de 50% pour les créations de voies nouvelles.

Dans le cadre du PRIR, le prochain programme va concerner la RD997, entre Chénéraillles et le lieu-dit La Ville-du-Bois (commune de Saint-Chabrais). Dans le courant de cet été vont être lancés les premiers travaux de cette opération de renforcement et de calibrage d'une section de 3km. Ces travaux devraient être interrompus durant l'hiver prochain, l'achèvement du chantier étant programmé pour le printemps 2011.





135 collégiens se sont relayés sur scène à l'occasion du Festival des Solidarités 2010, qui avait pour but de recueillir des dons en faveur d'Haïti.

CONSEIL GÉNÉRAL DES JEUNES

Une année **généreuse**

La jeunesse sait être généreuse et les actions du Conseil Général des Jeunes le prouvent chaque année. En 2010, le Secours Populaire et Haïti en auront été les bénéficiaires.

ETAIT-CE une forme de préscience ? Toujours est-il que les élus du Conseil Général des Jeunes avaient choisi dès novembre d'agir en faveur d'Haïti, mais les événements qui se sont produits là-bas en janvier n'ont évidemment fait que renforcer leur détermination. Le traditionnel Festival des Solidarités, qui réunit les collèves creusois autour d'un spectacle mis sur pied et joué par les élus juniors et visant à recueillir des dons, portait donc sur le thème « Haïti a perdu ses couleurs, donnons-leur un peu de bonheur ».

T-SHIRTS ET BRACELETS BRÉSILIENS

À l'occasion de cette soirée qui s'est déroulée au Centre culturel Yves Furet, à La Souterraine, le 21 mai, 12 collèves ont participé et 135 collégiens sont montés sur scène, devant pas moins de 400 personnes venues applaudir les prestations (théâtre, danse, chant, etc.). L'animation était assurée par Jean-Pierre Moutoulatchimy, du Cercle des Amitiés Créoles de la Creuse. Les visiteurs pouvaient aussi apprécier une exposition de dessins et textes réalisés par les enfants du Secours Populaire.

L'objectif premier de cette soirée était de recueillir des dons.

En échange d'un don, les spectateurs recevaient un t-shirt arborant les couleurs du Festival des Solidarités. Les dons ont produit la somme de 1.812€, qui sera redistribuée à l'association « Ti Malice » pour servir à la reconstruction d'une école durement touchée lors du séisme.

Parallèlement à ce rendez-vous du 21 mai, les élus juniors ont mis à contribution leurs camarades dans tous les collèges creusois, afin de procéder à la vente de « bracelets brésiliens » également aux couleurs de l'opération. 3.000 bracelets ont été réalisés et leur vente s'achèvera dans les derniers jours de juin. L'objectif affiché est d'atteindre la somme totale de 4.800€ de collecte en faveur d'Haïti.

Rappelons que pour la Commission Solidarité du Conseil Général des Jeunes, le calendrier avait été préalablement marqué, le 14 février, par une participation à l'organisation du tournoi handisport de tennis de table porté par l'Amicale Handisport de la Creuse. Un juste retour des choses puisque cette association est un partenaire maintenant régulier des conseillers juniors et participe activement à l'organisation de la Rencontre Sportive Inter-Collèves ; elle est également intervenue dans plusieurs collèges creusois sur le temps 12h00-14h00, pour animer des ateliers de sensibilisation des jeunes aux questions du sport et du handicap. ■

Et aussi...



UN DVD POUR DÉCOUVRIR L'ÉTANG DES LANDES

Comme chaque année, les élus de la Commission Environnement du Conseil Général des Jeunes avaient pour première mission d'assurer l'organisation du Circuit Découverte de l'Etang des Landes. Animée par les élus juniors, cette action est réalisée avec l'appui technique de l'équipe de la Réserve Naturelle (Conseil Général et Conservatoire Régional des Espaces Naturels du Limousin). Elle consiste à accueillir des élèves de classe de 6^{ème} de différents collèges du département (cette année, les collèges d'Aubusson, Châtelus-Malvaleix, Dun-le-Palestel et Martin-Nadaud Guéret), à les accompagner dans la découverte du site et de ses richesses tout en les sensibilisant aux questions environnementales. Parallèlement, les élus juniors ont voulu prolonger cette visite par la réalisation d'un support, en l'occurrence un film. Sobrement intitulé « Visite de l'Etang des Landes », ce court métrage de 26 minutes réalisé avec l'appui technique de la société Simplecomm met en scène les conseillers généraux jeunes expliquant et explorant la Réserve. Ce film a été présenté en avant-première lors de l'assemblée plénière du Conseil Général des Jeunes, le 9 juin. Un DVD sera remis à chaque collège et pourra servir de support à des découvertes futures.



DES PANNEAUX POUR LE SECOURS POPULAIRE



La Commission Solidarité du Conseil Général des Jeunes s'est également investie dans une action auprès du Secours Populaire de la Creuse, en particulier son local alimentaire.

Il s'est agi de réaliser des panneaux pour mettre un peu de gaieté et de couleurs, afin de valoriser tout à la fois ce local et les produits qui

y sont proposés, mais aussi la devise et l'engagement de cette association. C'est ainsi que six panneaux correspondant à six groupes d'aliments – fruits et légumes, produits secs, produits laitiers, conserves, plats cuisinés, produits surgelés – ont été réalisés par des collégiens. De même, les élus jeunes ont réalisé des panneaux en bois reprenant les mots clés illustrant l'action du Secours Populaire : solidarité, droits, logement, santé, vacances, loisirs, culture, éducation, dignité, respect, entraide, populaire. Enfin, il s'est agi de mettre en valeur la devise de l'association : « Tout ce qui est humain est nôtre ».

Les collèges d'Ahun, Bénévent-l'Abbaye, Bourganeuf, Guéret Martin-Nadaud et Notre-Dame, Parsac, La Souterraine et Saint-Vaury ont participé à cette action. Les panneaux ont été remis au Secours Populaire le 9 juin, lors de la dernière séance plénière de l'année. Ils seront installés vers la fin 2010, une fois certains travaux effectués, à l'occasion de l'inauguration.



Mesurant jusqu'à 15 cm pour le mâle et 18 cm pour la femelle, le triton crêté est le plus grand des tritons.

ÉTANG DES LANDES

Le retour du triton crêté

L'Étang des Landes est une Réserve, où l'on protège les espèces qui caractérisent le lieu. Dans la famille des amphibiens, on fête le retour du triton crêté, un cas unique en Limousin.

S l'événement est passé inaperçu, c'est sans doute parce que le héros est particulièrement discret, le genre à vivre dans l'eau le jour et à n'en sortir que la nuit. Et en plus, sans un bruit, car l'animal n'en émet aucun. Pourtant, le retour du triton crêté à l'étang des Landes, plus exactement dans les mares qui ont été aménagées sur le territoire de la Réserve naturelle, est bien un événement, l'espèce en question étant « à fort enjeu patrimonial », comme l'indique Sébastien Bur, le technicien du CREN (conservatoire régional des espaces naturels) qui assure le suivi scientifique sur la Réserve.

GRÂCE AUX MARES PÉDAGOGIQUES

« Le triton crêté n'est connu en Limousin qu'à Lussat, explique-t-il. Mais ce n'est pas une espèce qui peut se développer dans un étang aussi vaste que le nôtre.

Le triton crêté prospère dans et autour des mares avec de grands herbiers, dans les prairies et les haies. Il n'était pas connu sur la Réserve, parce qu'il n'y avait plus de mare. À l'occasion des premiers aménagements réalisés autour de l'étang, en 2006, il a été procédé à la création de mares pédagogiques le long des sentiers, sur les conseils du paysagiste Alain Freytet. Aujourd'hui, le triton crêté s'est installé dans deux des huit mares et j'ai pu dénombrer plusieurs dizaines d'individus ». Espèce protégée au niveau national et européen, le triton crêté est en forte régression, en raison notamment de la destruction des zones humides et de la fragmentation des habitats. « Il a besoin d'un habitat composite dans un périmètre relativement restreint : une mare où il se reproduit au printemps, des prairies autour dans lesquelles il sort l'été, des haies, du bois ou des souches dans lesquels il se met à l'abri du gel pendant

l'hiver. Il suffit de tracer une route entre l'un de ces habitats et c'est fini pour lui. Sur la Réserve, nous avons la possibilité de favoriser son développement ».

Fort du succès rencontré par les mares pédagogiques, pour le triton crêté mais aussi pour les autres amphibiens qui s'y développent, le Conseil Général va signer un contrat Natura 2000 qui permettra de réaliser une dizaine de nouvelles mares, grâce à des financements de l'Etat et de l'Europe. « Ces mares, c'est un concentré de biodiversité, résume Sébastien Bur. Si nous réalisons un réseau de mares tout autour de l'étang, nous aurons la possibilité d'assurer la pérennité de l'espèce sur le site ». ■

INFO + : PENDANT TOUT L'ÉTÉ, L'ÉQUIPE DE LA RÉSERVE DE L'ÉTANG DES LANDES ORGANISE SES RENDEZ-VOUS NATURE. ANIMATIONS SUR DES THÈMES DIVERS AUTOUR DU SITE. LE CALENDRIER EST CONSULTABLE SUR WWW.CREUSE.FR

Le triton crêté a reconquis une place sur le territoire de la Réserve, grâce à l'aménagement de mares qui lui offrent un habitat propice.



LE TRITON CRÊTÉ, EN BREF...

Le triton crêté appartient à la famille des salamandridés, classe des amphibiens. Ce cousin éloigné des grenouilles et des crapauds retourne à l'eau pour perpétuer son espèce. Descendant des premiers tétrapodes, le triton a encore besoin d'humidité et ne s'éloigne guère de l'eau. Il doit son nom à la crête dorsale que le mâle déploie lors des préludes nuptiaux, au printemps.

Très sensible à la pollution et à la modification des milieux, le triton crêté préfère les grandes mares ensoleillées et profondes, avec beaucoup de végétation. On peut aussi le trouver dans les mares de zones de landes acides et dans certaines mares forestières. Il ne s'accommode pas de la présence de poissons.

On rencontre le triton crêté en Europe centrale et septentrionale. Contrairement au triton alpestre, il ne dépasse pas 1.200 m d'altitude. Dans la Péninsule ibérique et dans le sud-ouest de la France, c'est le triton marbré qui le remplace. Le triton crêté est le plus grand, jusqu'à 15 cm pour le mâle et 18 cm pour la femelle.

La raréfaction importante du triton crêté en France ces dernières années est due à de multiples facteurs : le remembrement agricole, l'urbanisation des plaines, l'aménagement routier, la pollution des eaux, l'abaissement des nappes phréatiques ainsi que le comblement des mares et leur artificialisation en zones de pêche.



Et aussi...



LES ÉNERGIES RENOUVELABLES ET LEURS UTILISATIONS

Le CRDP du Limousin publie un nouvel ouvrage sur les énergies renouvelables. L'utilisation des énergies renouvelables met en jeu de nombreux phénomènes physiques et chimiques, parfois complexes, qu'il convient de connaître si l'on veut développer l'usage de ces ressources énergétiques. Ce livre apporte un éclairage scientifique sur la nature des énergies renouvelables et sur leurs utilisations domestique ou industrielle.

Véritable outil de référence pour l'enseignement des phénomènes physiques ou chimiques de production d'énergie en collège et lycée, il sera également apprécié par un public averti, de plus en plus nombreux, cherchant à approfondir ses connaissances. Très richement illustré, il donne au lecteur des clés pour mieux comprendre l'importance et la place croissante des énergies renouvelables : l'eau et les centrales hydrauliques, le vent et les éoliennes, le solaire et les capteurs solaires, les pompes à chaleur et la géothermie, les agro-carburants, le bois et ses systèmes de combustion. Le livre a été écrit par une équipe de professeurs de sciences physiques de l'académie de Limoges.

Les énergies renouvelables et leurs utilisations ;
176 pages : 19,90€

CONTACT : CRDP DU LIMOUSIN, FRÉDÉRIC NONY
05 55 43 56 59 – FNONY@CRDP-LIMOUSIN.FR



VALLÉE DES PEINTRES

Un trésor toujours vivant

De Glénic à Argenton-sur-Creuse serpente la Vallée des Peintres. Un chapelet de richesses naturelles, patrimoniales ou associatives qui survivent au temps qui passe et qu'il s'agit aujourd'hui de mutualiser et valoriser.

QU'EST-ELLE devenue, la vallée des artistes, cette source inépuisable d'inspiration pour les peintres paysagistes qui anima aussi les soirées de Fresselines ou de Crozant, aux XIX^e et début de XX^e siècles ? Celle qui séduisit les pionniers de la peinture en plein air, avant que d'être magnifiée par les maîtres du paysagisme impressionniste, ne gronde plus depuis qu'un barrage, en aval, ralentit le débit des eaux de la Creuse. Voici aujourd'hui que la rivière se prélassa en plan d'eau mais sa vallée est la même que jadis, puissante et mystérieuse, enserrant les ruines de la citadelle médiévale de Crozant. Et on y vient toujours ressentir ses couleurs et sa force, qui en balade, qui le chevalet sous le bras, mais toujours sur les traces des Monet, Guillaumin et consorts.

Si l'activité artistique n'est plus aussi vive aujourd'hui qu'hier, elle demeure toutefois, avec force expositions. Et autour, une kyrielle d'initiatives : de la musique, des randonnées, du jardinage. Partout et en toutes formes, la même ode à la nature. Et au centre de toutes ces énergies, les ruines de la citadelle médiévale de Crozant sur leur promontoire. Incontournables.

DEVENIR ITINÉRAIRE CULTUREL EUROPÉEN

Ce phare de la vallée, dont les vestiges sont consolidés pas à pas, n'est pas la seule richesse de la Vallée des Peintres. Mais quelles sont-elles, toutes ces richesses qui, mises bout à bout, animent un territoire, unissent des femmes et des hommes, dessinent un avenir ? C'est pour mieux le savoir qu'a été constitué le Syndicat mixte

pour la Sauvegarde et la Valorisation des Ruines de la Citadelle de Crozant. À ses côtés, la Région Limousin, le Département de la Creuse, la Communauté de Communes du Pays Dunois. Plus très loin désormais, la Région Centre et le Département de l'Indre. Le désir, pour tous, de traduire dans l'action publique l'élan donné par la redécouverte de l'histoire des peintres de l'école de Crozant que proposa le livre référence de Christophe Rameix.

Ce Syndicat mixte s'est lancé, à travers le recrutement d'une chargée de mission, dans un travail de reconstitution, indispensable préalable à toute action concertée : diagnostiquer le territoire et ses potentialités, identifier ses acteurs. Ce recensement va s'enrichir d'ateliers de réflexion collégiale, au début et à la fin de cet été, qui permettront de nourrir la boîte à idées à partir de laquelle seront développées les initiatives, publiques ou privées.

Pour autant, le temps n'est pas suspendu, entre Creuse et Sédelle. La Communauté de Communes du Pays Dunois a d'ores et déjà entrepris les travaux préalables à la réalisation de sentiers d'interprétation sur l'école de Crozant et l'œuvre de Monet dans la Creuse, qui témoigneront de la forte présence des artistes sur la Vallée, entre 1850 et 1950. Il s'agit aussi, à terme, d'obtenir le classement de ces sentiers comme itinéraires culturels européens. De même, la Vallée des Peintres est en lice, aux côtés des autres sites impressionnistes (Auvers-sur-Oise, Argenteuil, etc.), pour obtenir une inscription au patrimoine de l'UNESCO.

La Vallée des Peintres est toujours vivante. La preuve : elle bouge ! Ce n'est que le début et l'été est une bonne occasion d'aller à sa redécouverte. ■

FICHES

Le patrimoine de la Creuse

La Conservation Départementale du Patrimoine, service créé par le Conseil Général en 2003, a compétence pour la conservation, la gestion et la mise en valeur du patrimoine, dans les domaines suivants : ethnologie, antiquités et objets d'art, architecture, archéologie, valorisation et diffusion. Dans chaque numéro du Magazine de la Creuse, la Conservation Départementale du Patrimoine vous propose de découvrir de nouvelles fiches du patrimoine, portant sur un monument ou édifice, un élément du patrimoine de pays et un objet du patrimoine.

PATRIMOINE DE PAYS

Lavoir de la Chaise-Gonnot (Fresselines)



MONUMENTS ET ÉDIFICES

Chapelle Croix-au-Bost (St-Domet)



OBJETS DU PATRIMOINE

Garniture de dais de procession (église de Gouzougnat)



FICHES

Le patrimoine de la Creuse

MONUMENTS ET ÉDIFICES

Chapelle Croix-au-Bost (St-Domet)



Avant la Révolution, la Croix-au-Bost était une commanderie des Hospitaliers. Devenue une commune, elle fut réunie à Saint-Domet en 1842. Son église a été élevée vers 1180. Un clocher carré en charpente avec flèche octogonale, couvert d'ardoises, s'appuie sur deux puissants contreforts au-dessus de la façade occidentale. Un portail brisé à deux voussures et frise chapiteau s'ouvre à la base de ce porche. Une porte brisée perce également le mur méridional.

D'exceptionnelles peintures murales du milieu du XIII^{ème} siècle couvrent une partie des murs. Des apôtres présentent dans un cadre les croix de consécration. D'autres peintures évoquent la Tentation ou représentent les vieillards de l'Apocalypse. Un tabernacle à ailes et exposition en bois peint et doré, du XVII^{ème} siècle, porte des statuettes de Saint Jean Baptiste, de saint Antoine et du Christ ressuscité.

Notice extraite de Mingaud Alain - Eglises de la Creuse - Editions Lucien Souny, 2006, p. 213



LA CREUSE ET SES CHÂTEAUX

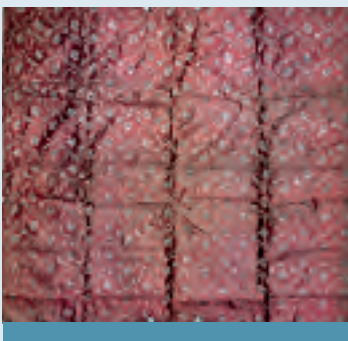
Jusqu'au 3 septembre, les Archives départementales présentent leur grande exposition 2010. Consacrée aux châteaux creusois, elle

propose d'étudier les caractéristiques architecturales de ces édifices, en s'appuyant sur la chronologie de leur élévation. Les châteaux-forts, cœur du pouvoir seigneurial au Moyen Âge, les castrums et leur évolution architecturale en fonction des périodes de troubles, les châteaux sur cour, puis les hauts logis à refend et tour d'escalier ou les grosses tours résidentielles : le patrimoine castral creusois est très varié et le redécouvrir constitue un long voyage dans le temps.

Cette exposition est présentée dans le Hall des Archives départementales de la Creuse (avenue Franklin Roosevelt, à Guéret) ; du lundi au jeudi de 8h30 à 17h00, le vendredi de 8h30 à 16h00. Renseignements au 05 44 30 26 50.

OBJETS DU PATRIMOINE

Garniture de dais de procession (église de Gouzognat)



D'une hauteur d'environ 39 cm et d'une longueur d'environ 110 cm pour une pente, d'une longueur de 107 cm et d'une largeur de 104 cm pour le ciel, cette garniture datant du 18^{ème} siècle est constituée de quatre pentes bordées de franges en fil métallique doré, et d'un ciel carré. L'avert tissé d'une soie brochée de couleur rouge est

orné d'un décor végétal (feuillages et fleurs) blanc sur fond rouge. Les quatre pentes sont doublées d'une autre soie de couleur rose éteint décoré d'un décor végétal (feuillages et fleurs) ton sur ton ; le ciel comporte une doublure en coton rouge uni. La garniture était suspendue à l'armature d'un dais mobile qui était utilisé lors de processions et qui servait à abriter une statue, des reliques, le Saint-Sacrement ou un haut dignitaire de l'Eglise. Cette garniture rouge a été classée au titre des Monuments historiques le 28 mai 2009.

PATRIMOINE DE PAYS

Lavoir de la Chaise-Gonnot (Fresselines)



Les premiers aménagements collectifs pour le lavage appaurent au XVIII^{ème} siècle mais ils équipèrent surtout les villages au XIX^{ème} siècle. Leur création fut consécutive, d'une part à la prise de conscience de l'importance de la salubrité

publique et de l'hygiène individuelle, d'autre part à l'autonomie budgétaire acquise par les communes au XIX^{ème} siècle.

Le lavoir se présente sous la forme d'un bassin en ciment rectangulaire, alimenté par une fontaine adossée. Cette fontaine, appareillée en pierre sèche, est dotée d'une margelle en granite sur laquelle une saignée permet l'écoulement du trop-plein d'eau. A l'arrière du lavoir, un beau mur de soutènement en pierre sèche (schiste) maintient le talus.

Ce site a fait l'objet d'une restauration menée par l'association « Les amis de Fresselines », entre 2006 et 2009.



VOIX D'ÉTÉ EN CREUSE

Pluie d'étoiles du monde entier

Du 17 juillet au 11 août, la 25^{ème} édition du Festival des Voix d'Été en Creuse nous propose de voyager en première classe à la découverte de sonorités les plus diverses. L'ADIAM 23 (association départementale pour l'information et l'animation musicale en Creuse) nous emmène vers l'Irlande, la Bulgarie, la Provence ou la Russie. Festival culturel dédié au chant mais aussi à la redécouverte du patrimoine bâti creusois, les Voix d'Été en Creuse 2010 ouvriront de nouvelles portes, celles des églises romanes de La Souterraine et Glénic récemment rénovées.

Sous le titre « Les voix étoilées », inspiré de l'essai de Stefan Zweig « Les heures étoilées de l'Humanité », les chœurs seront une nouvelle fois à l'honneur dans ce programme de 8 concerts proposé aux amateurs, de plus en plus nombreux. On mettra notamment en exergue le récital inaugural exceptionnel, le Messie de Haendel en l'abbatiale romane de Bénévent-l'Abbaye, qui a été organisé en partenariat avec le Conseil Général de la Corrèze, ce qui dit la notoriété acquise par les Voix d'Été en Creuse.



JEUDI 29 JUILLET 2010

La Nouaille

Faolan – Chant et musique irlandaise

21h00 – Eglise romane



MARDI 10 AOÛT 2010

Chambon-sur-Voueize

Oxford Voices – Musique sacrée à la cour d'Elizabeth 1^{ère} d'Angleterre

21h00 – Abbatale

SAMEDI 31 JUILLET 2010

Soumans

Chants sacrés gitans en Provence

21h00 – Eglise romane



MERCREDI 11 AOÛT 2010

La Souterraine

Chœur de la Société Philharmonique de Saint-Pétersbourg

21h00 – Eglise romane



VENDREDI 6 AOÛT 2010

Glénic

Balkanes – Chants profanes et sacrés de l'ancienne Bulgarie

21h00 – Eglise romane

SAMEDI 17 JUILLET 2010

Bénévent l'Abbaye

Le Messie

de Haendel

21h00 – Abbatale romane

MERCREDI 21 JUILLET 2010

Evau-les-Bains

Chœur du Merton Collège Oxford – Chants sacrés anglais

21h00 – Eglise abbatale

LUNDI 26 JUILLET 2010

Felletin

Ensemble Beatus – Chant grégorien

21h00 – Eglise romane

Informations : 05 44 30 24 55 (ADIAM 23) ou www.adiam.creuse.com

Réservations : 05 55 52 14 29 (Office de Tourisme des Monts de Guéret)

FESTIVAL DANSE, MUSIQUE ET VOIX

LES 14, 15 ET 16 JUILLET 2010

Aubusson

4^{ème} Festival « Les Arts dans la Rue »



3 jours de spectacles gratuits dans les rues d'Aubusson avec concerts de blues, rock, reggae et pop. Animations pour enfants, marionnettes, théâtre, cinéma en plein air, etc.

INFO : 05 55 66 35 95 (FAIRE & DEFAIRE) OU 05 55 66 32 12 (OT)

DU 23 AU 25 JUILLET 2010

Fursac

4^{ème} édition du Festival Lézart Vert



Sur le thème de « L'épouvantail », diverses animations, des ateliers d'écriture, des randonnées et la création

d'épouvantails avec différents matériaux, concerts blues, rock et pop, karaoké, etc.

INFO : 06 87 77 52 93 OU WWW.FESTIVAL-LEZARTVERT.COM

DU 4 AU 8 AOÛT 2010

Felletin

33^{ème} Festival « Danses, Musiques et Voix du Monde »



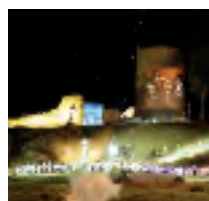
Plus de 300 artistes des quatre coins du monde pour animer les rues de Felletin : danses, défilés, concerts, ateliers divers, contes... Mais aussi spectacles en salle et repas typiques.

INFO : 05 55 66 43 00 (ASSOCIATION LES PORTES DU MONDE) OU WWW.PORTESDUMONDE.NET OU FESTIVAL@PORTESDUMONDE.NET

LES 6, 7 ET 8 AOÛT 2010

Bridiers – La Souterraine

5^{ème} édition de la Fresque Historique de Bridiers « Bridiers, Terre de Liberté »



Spectacle son et lumière – Une gigantesque fresque d'une trentaine de tableaux, interprétée par plus de 300 acteurs en costumes, retrace l'histoire de ce lieu de la Préhistoire à 1945.

Château – 22h00

INFO : 05 55 63 10 06 (OT) OU WWW.BRIDIERS.FR
RESERVATIONS : OFFICE DE TOURISME

TAPISSERIE



Un musée, trois expos

Chaque été, le Musée départemental de la Tapisserie propose un thème d'exposition nouveau qui permet de confronter ces images à des représentations moins communes. Surtout, il s'attache à développer des partenariats avec d'autres sites afin d'élargir l'offre faite aux visiteurs et de les faire entrer dans la dimension territoriale de la tapisserie. Cette année, la grande exposition estivale ne dérogera pas à cette règle et, même, elle évoquera comment la tapisserie a su rebondir, sous l'impulsion de créateurs, à Aubusson comme à Felletin.

Elle sera l'occasion de mieux approcher les renaissances et les métamorphoses de la tapisserie d'Aubusson que l'on doit à Marie Cuttoli (1879-1973), véritable amie des artistes et mécène pour des tissages variés, et à Jean Lurçat (1892-1966), volontaire découvreur de talents et de solutions, qui va accélérer et approfondir ce regain d'intérêt. En complément de cette exposition, l'église du Château de Felletin propose de découvrir les artistes qui, dans la seconde moitié du XX^e siècle, ont participé au renouveau de la tapisserie en répondant à l'appel de Lurçat.

À noter que dans le cadre d'un billet combiné, les visiteurs pourront découvrir ces deux expositions mais aussi celle présentée à l'Office de Tourisme d'Aubusson, consacrée à la collection Fougerol, reçue en legs par la Ville et offrant un panorama de la tapisserie en Flandres et à Aubusson aux XVII^e et XVIII^e siècles.

Musée de la Tapisserie d'Aubusson

JUSQU'AU 15 NOVEMBRE 2010
« Renaissance et métamorphoses de la tapisserie dans la 1^{ère} moitié du XX^{ème} siècle »

Tous les jours sauf le mardi, de 9h30 à 12h00 et de 14h00 à 18h00 – En juillet et août, tous les jours sauf le mardi matin, de 10h00 à 18h00.

Eglise du Château de Felletin

JUSQU'AU 31 OCTOBRE 2010
« Relance du renouveau dans la 2^{ème} moitié du XX^{ème} siècle jusqu'à nos jours »

Tous les jours en juin et septembre de 14h00 à 18h00 – En juillet et août de 10h00 à 12h00 et de 14h00 à 18h30 – En octobre, tous les week-ends.

Office de Tourisme d'Aubusson

JUSQU'AU 30 SEPTEMBRE 2010
« Collection Fougerol »

Du lundi au samedi de 10h00 à 13h00 et de 14h00 à 18h00 – Dimanches et jours fériés de 10h00 à 12h00 et de 14h00 à 18h00.

Informations : 05 55 66 32 12 ou www.ot-aubusson.fr/
05 55 66 54 60 ou www.felletin-tourisme.fr/ / 05 55 83 08 30 ou www.creuse.fr

LECTURE

SAMEDI 10 ET DIMANCHE 11 JUILLET 2010

Aubusson

7^{ème} Salon du Livre Ancien

Plusieurs libraires spécialistes exposent et vendent leurs ouvrages.

Hall polyvalent – De 10h00 à 18h00

INFO : 05 55 66 32 12 OU WWW.OT-AUBUSSON.FR

DU 15 JUILLET AU 23 AOÛT 2010

La Spouze – La Celle-sous-Gouzon

Festivals des Jardins Jeudis et Lundis Littéraires



Les jeudis, rencontres en plein air autour de divers concerts – 21h00

Les lundis, lectures, poèmes et chansons – 21h00

INFO : 05 55 62 20 61

DU 25 AU 27 JUILLET 2010

Faux-la-Montagne

7^{ème} Festival « Folie les Mots »

Lectures, spectacles, théâtre et poésie s'invitent dans les granges, les jardins, les cafés, la rue... Des lieux insolites où rencontrer les comédiens et les auteurs autour d'un repas convivial.

De 10h00 à 23h00

INFO : 06 37 29 99 16 OU [HTTP://FOLIELESMOTS.FREE.FR](http://FOLIELESMOTS.FREE.FR)

VENDREDI 13 AOÛT 2010

Felletin

15^{ème} Journée du Livre

Dédicaces et vente de livres, rencontres avec les auteurs, tables rondes, conférences et ateliers organisés par l'association "Le plaisir de lire".

Gymnase municipal – De 9h30 à 18h00

INFO : 05 55 66 54 60 (OT)
OU WWW.JOURNEEDULIVRE.FR

DANSE

DIMANCHE 11 JUILLET 2010

Guéret

Festival inter-régional de Folklore

4 groupes : Lou Bouscas, Vichy et ses sources, Les joyeux baladins creusois et un groupe du Berry.

Salle polyvalente – De 14h30 à 18h30

INFO : 05 55 41 73 86

MUSIQUE

DU 2 JUILLET AU 28 AOÛT 2010

La Naute – Champagnat

Concerts et spectacles de folklore organisés par l'association Naut' Active



- 12 concerts avec les Fonkfarons le 2 juillet, Philippe Ménard le 13, Lamp Fall le 18, Imaz'Elia le 29 juillet, Ziveli le 1^{er} août, Madrugada le 21, Fonky Nyko le 25, Anaïs Kael le 28 août, etc.

- 2 spectacles de folklore, danses, musiques et gastronomie du monde les 5 et 6 août.

Plan d'eau – 21h00

INFO : 05 55 67 12 54 OU WWW.LANAUTE.COM

LES VENDREDIS 2, 9, 23 ET 30 JUILLET, VENDREDI 27 AOÛT ET VENDREDI 3 SEPTEMBRE 2010

Evaux-les-Bains

Concerts gratuits

Avec : Du Vent dans les Bronches, Lamp Fall, Zora-Jeanne, Les Solilès, Anaïs Kael et Les Balseuses.

Hall de la Mairie – 18h00

INFO : 05 55 65 50 90 (OT)

OU WWW.OT-EVAUXLESBAINS.FR

LES JEUDIS 8 ET 29 JUILLET, JEUDI 5 AOÛT 2010

Toulx-Sainte-Croix

3 concerts

Organisés par "Les Amis du Patrimoine de Toulx-Sainte-Croix et de ses Environs", avec le Duo creusois Alamont le 8 juillet, le Duo Tangram le 29 juillet et l'Ensemble Los Cayapas le 5 août.

Eglise – 20h30

INFO : 05 55 62 76 08 OU 06 89 48 34 63

DU 16 JUILLET AU 13 AOÛT 2010

Aubusson / Saint-Avit-de-Tardes / Felletin



23^{ème} Festival « Musique au cœur de la Tapisserie »

Du piano-jazz à l'orgue, en passant par la harpe, la guitare et les cuivres, 6 récitals au théâtre Lurçat et dans les églises du secteur.

INFO : 05 55 66 32 12 (OT) OU WWW.OT-AUBUSSON.FR

OU WWW.ORGUE-AUBUSSON.ORG

SAMEDI 24 JUILLET 2010

La Souterraine

Les Estivales du Washboard

Rencontre avec les "Digitabulolavoplan-chistes", musiciens qui jouent du jazz avec des planches à laver...

INFO : 05 55 63 10 06 (OT)

JEUDI 29 JUILLET 2010

Royère-de-Vassivière

Ziveli en concert

Organisé par l'association Emile a une vache.

L'Atelier – 21h30

INFO : 05 55 64 52 22 OU 05 55 64 57 37

OU WWW.LATELIER23.COM

SAMEDI 7 AOÛT 2010

Royère-de-Vassivière

Ensemble Baroque de Limoges

"Bach, Père et Fils" : concert sous la direction artistique de Christophe Coin.

Eglise – 20h30

INFO ET RESERVATIONS : 05 55 64 75 11

LES 13, 14 ET 15 AOÛT 2010

La Naute – Champagnat

7^{ème} Festival "Enfermés Dehors"



Plusieurs concerts en plein air et sous chapiteau en soirée, avec Vlad Trio, Eyo'Nle, Winston Mac Anuff, Percubaba, Kaophonic Tribu, Mango Gadzi, La Shéké Groove Station, Féfé, Watcha Clan et Lentement Mademoiselle. Les après-midi, spectacles de rue, ateliers musicaux et fanfare. Marché de producteurs locaux le dimanche à partir de 10h00.

INFO : 06 46 66 03 79 OU

HTTP://ENFERMESDEHORS.FREE.FR

VENDREDI 20 AOÛT 2010

Lioux-les-Monges

Caïman Swing et Jazz New-Orleans

Concert de Jazz avec, entre autres, Thierry Bourguignon au washboard, Sylvain Roudier au saxophone, Alexis Bourguignon à la trompette, etc.

Eglise – 18h00

INFO : 06 81 16 05 01

LES 21, 22 ET 23 AOÛT 2010

Evaux-les-Bains

Festival Banda'Flor



Festival musical festif rythmé par les Bandas, avec spectacles de rues, paëlla sous chapiteau le samedi, fête foraine, course cycliste et feu d'artifice en clôture.

Champ Avel et centre-ville – Du samedi 19h00 au lundi 23h00

INFO : 05 55 65 50 90 (OT)

OU WWW.OT-EVAUXLESBAINS.FR

CONTE

DU 6 JUILLET AU 24 AOÛT 2010

Sainte-Feyre – Parc Animalier

16^{ème} Festival de contes

« Sortilèges de la Pleine Lune »



Le Festival commence par une balade contée à Saint-Sulpice-le-Guéretois le mardi 6 juillet. Puis il se poursuit dans l'enceinte du parc animalier des Monts de Guéret, les mardis soirs à 21h00, avec des balades animées par de nombreux conteurs (Jean-Claude Botton, Jan-Francès Vinhau, Jan-Mari Caunet, Eric Pintus...). Le mardi 17 août, balade contée à Glénic par Hélène Touzel et le mardi 24 août, balade à Guéret avec Jean-Claude Bray, 21h00.

Egalement, trois visites guidées contées de Guéret les mercredis 21 juillet, 4 et 18 août, avec Jean-Claude Bray, Bernard Blot et Michel Parot – Départ à 14h30, Office de Tourisme.

INFO : 05 55 52 14 29 OU WWW.LESMONTSDEGUERET.FR

DU 21 AU 29 AOÛT 2010

Ile de Vassivière



16^{ème} Festival

« Paroles de conteurs »

Le thème "Paroles à l'encre de nos vies" vous invite à participer à des balades, des siestes contées et spectacles sur l'île qui vous feront voyager et rêver sur des paroles venues de tous horizons. Spectacle quotidien à 21h00 et « noctambulation contée » dans le parc de sculptures de l'île, jeudi 26 août à 20h30.

INFO : 05 55 64 57 77 OU WWW.PAROLESCONTEURS.ORG

EXPOSITIONS

JUSQU'AU 26 SEPTEMBRE 2010

Fresselines

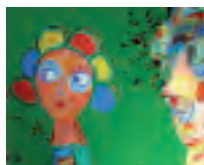
« Terre de Creuse, Terre d'Afrique »
Exposition, sur le thème "Balade en sous-bois", de tableaux de Jocelyne Prin (artiste spécialisée dans les portraits ethniques africains), de son fils Charles Prin et d'œuvres de Maurice Rollinat et Claude Monet. Visitez également le village d'artistes.

Espace Monet-Rollinat – Jusqu'au 30 juin et du 11 au 26 septembre, les week-ends de 14h30 à 18h30 – Du 3 juillet au 5 septembre, tous les jours de 14h30 à 18h30.

INFO : 05 55 89 24 61 (OT) OU WWW.PAYS-DUNOIS.FR

JUSQU'AU 30 SEPTEMBRE 2010

Aubusson



Exposition en hommage à Claude Bazilier

Peintures, sculptures sur bois, totems... Un univers riche et coloré.

Hôtel de ville

INFO : 05 55 66 32 12 (OT)

DU 26 JUIN AU 19 OCTOBRE 2010

La Souterraine

10^{ème} Croisée des Chemins
« L'art en passant »

Organisée par la M.J.C. de La Souterraine, cette édition consistera à effectuer un parcours pédestre jalonné d'œuvres d'art contemporain.

Chemin de l'église à Bridiers

INFO : 05 55 63 19 06 (OT)

OU WWW.MJC-LASOUTERRAINE.ORG

DU 10 JUILLET AU 15 AOÛT 2010

La Souterraine – Cirque Valdi

L'érotisme s'affiche

Grande exposition artistique sur l'érotisme.

Salle d'exposition du Cirque Valdi – Tous les jours de 14h30 à 18h30

INFO : 05 55 63 10 06 (OT)

SAMEDI 31 JUILLET ET DIMANCHE 1^{ER} AOÛT 2010

Boussac



Salon des Talents

Exposition de sculptures de l'agri-sculpteur Jean-Claude Aubailly – Dessins animaliers, peintures, émaux, broderie, dentelles, réalisés pour la plupart par des artistes locaux – Vente de produits fermiers.

Salle polyvalente – De 10h00 à 16h00

INFO : 05 55 65 05 95 OU 06 25 25 37 02

DIVERS

DU 2 JUILLET AU 20 AOÛT 2010

Moutier d'Ahun



Les Vendredis de la Bergerie

• 4 concerts rock et jazz, balade contée par Bernard Blot et lectures.

Tous les vendredis à 21h00

• Exposition de Simone et Henri Jean, artistes peintres graveurs, vernissage le 2 juillet avec Thierry Bourguignon.

Tous les jours de 15h00 à 19h00

INFO : 06 20 87 69 27

OU WWW.AHUN-CREUSE-TOURISME.COM

DU 5 JUILLET AU 26 AOÛT 2010

Guéret

Nocturnes au Labyrinthe Géant



A l'aide de votre lampe de poche, orientez-vous dans le labyrinthe, sans aucune autre source de lumière.

Tous les lundis et jeudis de 20h30 à minuit

INFO : 05 55 41 01 97

LES 9, 10 ET 11 JUILLET 2010

Evaux-les-Bains

14^{ème} Festival de Rock & Motos de la Route 996

Grand rassemblement de motos animé de concerts rock. Durant les 3 jours, de la matinée jusqu'à 3h00 du matin se succéderont balades-rallyes, acrobaties motos, spectacles et concerts gratuits.

Champ Avel et Maison des Jeunes

INFO : 06 14 75 04 98

DU 12 JUILLET AU 15 AOÛT 2010

Chasselaines – Saint-Michel de Veisse

La Maison du Geste et de l'Outil



Les dimanches et lundis, projection de courts métrages primés lors du Festival de films d'animation de Montréal.

Les mardis et samedis, balade contée "Sur les traces de Homo Habilis" – Les vendredis, contes de métiers etc. – 17h00

INFO : 06 10 55 69 82

DU 15 AU 31 JUILLET 2010

Bourganeuf

L'Eau dans tous ses états

Organisée par l'Office de Tourisme, cette manifestation autour de la thématique de l'Eau a pour but la mise en valeur et la découverte de cette ressource sur le territoire de Bourganeuf / Royère de Vassivière – Conférences, balades, visites, atelier pêche... – Exposition "L'Eau en Limousin" à la Mairie, salle Marcel Deprez.

INFO : 05 55 64 12 20 (OT)

OU WWW.OT-BOURGANEUF.COM

SAMEDI 17 ET DIMANCHE 18 JUILLET 2010

Chéniers

11^{ème} Marché de Potiers

• 40 potiers de France et d'Europe exposent leurs œuvres à la vente : faïence, grès, porcelaine et raku – Animations et ateliers divers – Restauration sur place sur réservation.

Ecomusée de la Tuilerie de Poulligny – De 10h00 à 18h00

• Conférence sur "L'histoire de l'homme et de l'argile".

Dimanche 18 juillet à 15h00

INFO : 05 55 62 19 61 OU WWW.TUILERIE-POULLIGNY.COM

SAMEDI 17 ET DIMANCHE 18 JUILLET 2010

SAMEDI 7 ET DIMANCHE 8 AOÛT 2010

Bourganeuf

« Festival Western et Country » – Elevage de Bisons du Palais

Concert de country music le samedi à 21h00, spectacle équestre avec Spered an Avel, danses et chants indiens, tir à l'arc, lancé de Tomahawk, stands d'artisanat amérindien...

Du samedi 11h00 au dimanche 19h00

INFO : 05 55 64 15 63 OU WWW.BISON-NATURE.COM

DU 9 AU 12 SEPTEMBRE 2010

Guéret – Forêt de Chabrières



Forêt Follies

Au milieu de la forêt, Creuse Oxygène propose des spectacles de jour comme de nuit, des jeux, des conférences, des espaces ludiques, etc. Les 11 et 12 septembre, randos VTT avec "l'Oxygène Cup".

INFO : 05 55 61 97 90 OU WWW.CREUSE-OXYGENE.COM

NUITS D'ÉTÉ DE GUÉRET

INFORMATIONS :
05 55 52 84 95
ou
www.ville-gueret.fr

Chaud show devant !

De l'éclectisme ? Ah ! Oui... Les Nuits d'Été de Guéret, qui se sont fait une spécialité de proposer les musiques les plus variées, ne démentiront pas cette trajectoire en ce mois de juillet, ni évidemment l'autre grand principe qui fonde l'action de leurs organisateurs : la gratuité et l'accès pour tous aux spectacles.

Donc, il y aura du familial de chez traditionnel : l'exotisme « made in Creuse » du festival Kreuzéol du Cercle des Amitiés Créoles ; et puis, l'incontournable et néanmoins très républicain « bal du 14 juillet » et son feu d'artifice qui, pour le coup, pétaraderont autour de Courtille dans la nuit du 13 au 14. Il y aura aussi du « sympatoche » et du rigolo, avec le New Washboard Tap Dance ou la garden-party de Radio Pays de Guéret.

Et puis, il y aura du lourd, du vilain, du qui tape et crie fort, du rock, du punk, de l'électro techno et métal. Bref, un truc de « ouf » prévu le 10 juillet, avec quelques belles grappes d'éruptifs comme Burning Heads dans le sillage des têtes d'affiche (et pas seulement) : Punish Yourself. Paraît qu'ils se sont « assagis ». Pas sûr que ça suffise pour convaincre mémé de changer de coiffeur...

VENDREDI 2 ET SAMEDI 3 JUILLET 2010
10^{ème} édition du Festival Kreuzéol

Cercle des Amitiés Créoles de la Creuse : animations musicales, danses, percussions, concerts, expositions et dégustation de spécialités réunionnaises.

Salle polyvalente

VENDREDI 9 JUILLET 2010
La scène française en live, avec Pep's et Clarika

21h00 - Place Varillas

SAMEDI 10 JUILLET 2010
Concert rock, punk, électro, techno et métal

Avec 7 Weeks, Burning Heads, Punish Yourself et Les Têtes de Lapin.

18h00 - Place Varillas

DIMANCHE 11 JUILLET 2010
Randonnée musicale

12h00 - Plan d'eau de Courtille

LUNDI 12 JUILLET 2010
Ciné-concert

22h00 - Place Rochefort

MARDI 13 JUILLET 2010
Feu d'artifice et bal populaire

23h00 - Plan d'eau de Courtille

JEUDI 15 JUILLET 2010
The New Washboard Band Tap dance

14h30 - Stage de claquettes américaines avec la Compagnie Tapergosum

21h00 - Concert jazz + démo du stage - Place du Conventionnel Huguet

VENDREDI 16 JUILLET 2010
Barathon

18h00 - Bars du centre-ville

SAMEDI 17 JUILLET 2010
Beat screen

21h30 - Place Rochefort

DIMANCHE 18 JUILLET 2010
Garden-party organisée par RPG

09h00 - Plan d'eau de Courtille



SPORT

SAMEDI 24 ET DIMANCHE 25 JUILLET 2010

Guéret - Courtille

Raid Oxygène



Raid multisports au cœur des Monts de Guéret : VTT, orientation et course à pieds.

INFO : 05 55 61 97 90
OU WWW.CREUSE-OXYGENE.COM

DIMANCHE 15 AOÛT 2010

Royère de Vassivière

5^{èmes} Foulées Nature

Parcours de 5 à 16 km à travers bois - Courses enfants avec deux parcours de 750 m et 1 500 m.

RDV place Mendès France à partir de 9h30.

INFO ET INSCRIPTION : 05 55 64 75 11
OU WWW.LAC-DE-VASSIVIERE.COM

SAMEDI 4 ET DIMANCHE 5 SEPTEMBRE 2010

La Souterraine

16^{ème} édition de l'Ecureuil

Course cyclosportive adultes et enfants avec de nombreux stands d'exposants - "Ecureuil jeune" le samedi 4 septembre à 14h30 pour les enfants de 9 à 14 ans - 2 circuits chronométrés de 160 et 102 km et une rando de 75 km le dimanche 5 septembre, départ à 8h15.

Esplanade Yves Furet

INFO : 05 55 63 10 06 (OT)

MARDI 20 JUILLET ET MERCREDI 11 AOÛT 2010

Crozant

Randonnée culturelle

Rando patrimoine autour de Saint-Jacques de Compostelle "l'aventure jacquaire".

RDV place de l'église - 15h00 - Inscription obligatoire

INFO : 05 55 89 24 61 / WWW.PAYS-DUNOIS.FR
OU OTPAYS-DUNOIS@WANADOO.FR

DU 12 JUILLET AU 19 AOÛT 2010

Jouillat / Le Bourg d'Hem / La Celle-Dunoise / Anzême

Playa Fun et Playa Tour UFOLEP

L'UFOLEP 23 et l'Office de Tourisme des 3 Lacs organisent des sports de plage (beach soccer, beach volley, beach rugby, speedminton, blackminton, etc) tous les lundis à Jouillat, les mardis et jeudis au Bourg d'Hem et les mercredis à La Celle-Dunoise.

Du 27 juillet au 1^{er} août, 4^{ème} édition du Playa Tour UFOLEP, événement multisports itinérant sur plages - Animations sportives, jeux, concerts, stands...

Anzême, plage de Péchadoire

INFO : 05 55 51 21 18 (OT)
OU WWW.LES3LACS-CREUSE.COM

Et aussi...

« JOUEURS DE NATURE »

Par Marc Pouyet

Aux éditions Plume de Carotte ; 200 pages ; 29€

Marelles, loteries, dominos, quilles, toupies, échecs, billes... Autant de jeux qui ont marqué notre enfance. Et Marc Pouyet en est resté un, d'enfant. Et le



voici qui nous propose un nouvel ouvrage magnifiquement illustré dans lequel il nous propose de recréer tous ces jeux à partir d'éléments naturels. Plasticien, graphiste et illustrateur de livre pour enfants, Marc Pouyet s'est, en effet, spécialisé dans le « land art » et il trouve à satiété dans sa Creuse adoptive de quoi étancher sa soif de nature, s'impliquant notamment dans divers ateliers de créations naturelles pour petits et grands, notamment au sein de l'association Pays Sage.

Après deux premiers ouvrages – Artistes de nature et Artistes de jardin – Marc Pouyet nous livre un nouvel opus encore plus ludique, avec pas moins de 45 jeux traditionnels à reconstruire en « land art ». À vous de jouer... Et bon bol d'air !

« LES PIERRES JAUMÂTRES : MURMURES DE GRANIT »

Par Anthony Perrot

Aux éditions Les Ardents Editeurs ; 112 pages ; 22€

Site remarquable et classé, le mont Barlot est le cadre



spectaculaire de l'accumulation d'une quarantaine de blocs de granit. Les Pierres Jaumâtres se dressent depuis la nuit des temps et sont à l'origine d'un nombre impressionnant de légendes, de superstitions et de mystères. Anthony Perrot propose de revisiter les Pierres Jaumâtres à travers un portfolio et un recueil pratique de textes permettant à tous de découvrir ce site exceptionnel qui avait tant inspiré George Sand, largement citée dans ce bel ouvrage.

BDC

Les coups de cœur

Service du Conseil Général, la Bibliothèque Départementale de la Creuse est le service public chargé de développer la lecture dans le département, à travers la constitution de collections, la création de bibliothèques, la formation ou encore l'animation culturelle. Des professionnels passionnés, qui vous font partager leurs coups de cœur.

ALBUM À PARTIR DE 6 ANS

Le keskecé ?



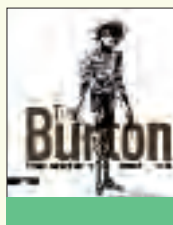
Voici un livre jeu qui va permettre aux enfants de réfléchir tout en s'amusant. Reprenant le principe de la devinette : sur la page de gauche un dessin farfelu et énigmatique. La réponse ?

On la découvre sur la page de gauche en utilisant le « cachemagik » qui est en fait un miroir solidement attaché au livre. A la fin de l'album, quatre doubles pages vierges et des conseils sont prodigués par l'auteur, afin de laisser libre court à l'imagination. Keskecé c'est à vous de le découvrir.

Le keskecé ? / Françoise Boucher – Nathan, 2010 – 9,90€

DOCUMENTAIRE

Tim Burton : entretiens avec Mark Salisbury



Bien plus qu'un simple ouvrage d'entretiens, c'est un voyage au cœur même du cinéma de Tim Burton que nous propose ce livre. D'Edward aux mains d'argent à

L'étrange Noël de Mr. Jack, en passant par Mars Attacks! et Big Fish, ce cinéaste visionnaire mais réservé accepte de lever le voile sur son parcours, ses obsessions, ses rêves secrets et ses angoisses. Un livre rare, illustré par une centaine de dessins réalisés par Burton lui-même, et préfacé par son acteur fétiche, Johnny Depp.

Tim Burton : entretiens avec Mark Salisbury – Sonatine, 2009 – 301 p., 29€

MANGA

Pluto



Dans un futur proche, humains et robots vivent en harmonie jusqu'à l'étrange assassinat du robot Mont-Blanc, un héros de guerre aimé de tous, et d'un

humain, défenseur des droits des intelligences artificielles.

Pour l'inspecteur Gesicht, cela ne fait aucun doute, le meurtrier a l'intention de détruire les robots les plus forts du monde, dont un dénommé Astro. Un thriller palpitant qui rend hommage au chef d'œuvre de Tezuka, Astroboy.

Pluto / Noaki Urusawa, Takashi Nagasaki – Big Kana, 2010 – 180 p., 7,35€

En application de l'article 9 de la loi n°2002-276 du 27 février 2002 relative à la démocratie de proximité, un espace d'expression libre est réservé aux groupes d'élus de l'Assemblée départementale.

GROUPE DE LA GAUCHE UNIE

Ne pas abandonner les associations



Dans un contexte budgétaire difficile, le Conseil Général a choisi de soutenir, cette année encore, la vie associative, culturelle et sportive. Alors que d'autres départements ont déjà diminué leurs subventions, notre collectivité a maintenu son enveloppe financière au profit de ce secteur. C'est un choix fort ! Il

repose sur la reconnaissance du rôle essentiel joué par les associations pour le maintien du lien social et en faveur de l'animation de nos communes, y compris les plus petites. Elles représentent par ailleurs une part non négligeable de l'emploi et de l'activité économique de notre département.

Peut-on imaginer un territoire sans vie associative ? Cela signifierait plus d'isolement, moins de loisirs, des étés privés de tant de festivals, de manifestations, de fêtes lors desquelles nous avons plaisir à nous retrouver.

Aider les associations, c'est donc faciliter le « vivre ensemble ».

Pourtant, le Conseil Général est soumis à des contraintes financières de plus en plus fortes. La seule dette de l'Etat envers notre collectivité s'élève, en effet, à près de 80 millions d'euros, notamment en ce qui concerne le RMI, l'APA et la Prestation de Compensation du Handicap.

La Creuse est donc victime de la double peine : département le moins riche, il ne perçoit pas ce que l'Etat lui doit pour exercer ses compétences, en particulier dans le domaine social.

Il ne faut donc rien attendre de bon du gel annoncé des dotations de l'Etat en direction des collectivités locales. Il serait grand temps, au contraire, de repenser la solidarité territoriale.

Jean-Luc LÉGER

Président du Groupe de la Gauche Unie

GROUPE DE LA DROITE RÉPUBLICAINE

Autosatisfaction du Président...



Lors de notre dernière assemblée plénière, le Président entamait la séance par son éloge devant des conseillers généraux, certes habitués aux excès de langages politiques mais quelque peu médusés par une autosatisfaction ostensiblement déclarée.

S'appuyant sur le rapport Jamet - qui réalise un point sur la situation financière des départements et cite la Creuse - le Président se gargarisait de « sa clairvoyance, de son objectivité, de la véracité de ses dires » et demandait enfin qu'on lui reconnaisse « sa lucidité et sa cohérence », sur la problématique des finances départementales.

Si ce rapport reconnaît que la Creuse cumule des caractéristiques sociodémographiques défavorables et un ratio de dépenses sociales fort, il souligne néanmoins qu'« en face de ces dépenses élevées, le département bénéficie également de recettes élevées, soit 11.264€/habitant en 2008 pour une moyenne nationale de 864€ » et continue ainsi : « si la fiscalité directe et les droits de mutation

à titre onéreux n'apportent que 42,5 sur les 144,7M d'€ de recettes totales, le département compte sur 75M d'€ de dotations et de participations dont 49,7 de Dotation Globale de Fonctionnement », principale dotation de l'Etat. « Ce département rural bénéficie de la solidarité nationale dans le régime des dotations en vigueur. »

Alors que la majorité socialiste évoque un soi-disant « désengagement de l'Etat », ce document démontre que cet engagement reste entier et même supérieur pour les territoires ruraux comme la Creuse.

Ce rapport propose enfin des moyens pour augmenter l'efficacité des interventions à des coûts maîtrisés mais encore faut-il en avoir une lecture exhaustive et une interprétation objective.

Et tandis que la plupart des départements, dans leurs budgets 2010, revoient leur politique de subvention à la baisse de 5 à 10% : pas la majorité socialiste creusoise !

Gérard GAUDIN

Président du Groupe de la Droite Républicaine

17 Juillet > 11 Août 2010

25^e édition

Voix d'été

en creuse

SAMEDI 17 JUILLET

Le Messie de Haendel

église abbatiale romane, Bénévent l'Abbaye

MERCREDI 21 JUILLET

**Chœur du Merton
College Oxford**

chants sacrés anglais
église abbatiale, Evaux-les-Bains

LUNDI 26 JUILLET

Ensemble Beatus

chant grégorien
église romane, Felletin

JEUDI 29 JUILLET

Faolan

chant et musique irlandaise
église romane, La Nouaille

SAMEDI 31 JUILLET

**Chants sacrés gitans
en Provence**

église romane, Soumans

VENDREDI 6 AOUT

Balkanes

chants profanes et sacrés de l'ancienne Bulgarie
église romane, Glénic

MARDI 10 AOUT

Oxford Voices

musique sacrée à la cour d'Elizabeth I^{re} d'Angleterre
abbatiale, Chambon-sur-Voueize

MERCREDI 11 AOUT

**Chœur de la Société Philharmonique
de Saint-Petersbourg**

église romane, La Souterraine



*Les Voix
étoilées*

Organisation et Presse :
ADIAM 23 > 05 44 30 24 55
Réservations : Office de Tourisme
de Guéret > 05 55 52 14 29
Tous les concerts sont à 21h