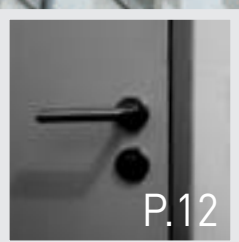


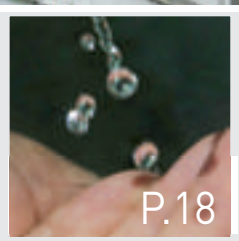
la Creuse

N° 73 > mars / avril / mai 2018



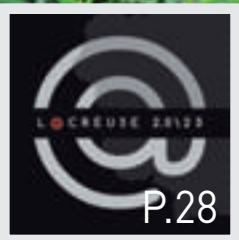
P.12

PIG HABITAT



P.18

EAU



P.28

PROJET
POUR LA CREUSE

INCLUS

Dans ce numéro,
le Calendrier
des Rendez-vous
Nature 2018



Réserve Naturelle Nationale
ETANG DES LANDES



■ DOSSIER

Budget 2018

4

DOSSIER

- Budget 2018



10

COLLECTIVITÉ

- Le Département récompensé

12

SOLIDARITÉS

- Rencontre avec des bénéficiaires du Programme Habitat
- Handicap : de l'évaluation à la proposition
- Bien vivre, mieux vieillir

18

ENVIRONNEMENT

- L'eau potable, une ressource à préserver



20

TERRITOIRES

- Création d'un Centre d'Instruction Urbanisme

22

COLLÈGES

- Vers des collèges 2.0



24

NUMÉRIQUE

- La fibre optique à domicile arrive



27

CULTURE

- Festival Coquelicot

28

L@CREUSE 2.0\23

- La Creuse, Laboratoire d'innovation

30

LIRE

- Les coups de cœur de la BDC et du Patrimoine

31

TRIBUNE LIBRE

- L'expression des groupes

la Creuse

LE MAGAZINE

Numéro de mars/avril/mai 2018

Magazine édité par le Conseil départemental

Hôtel du Département - BP 250

23011 GUERET Cedex

Tél. : +33 (0) 5 44 30 23 23

Fax : +33 (0) 5 44 30 23 29

Site Internet : www.creuse.fr

ISSN 1632-9864

Dépôt légal : à parution

La réalisation de ce numéro du "Magazine de la Creuse" a coûté 0,14 € par habitant

Directeur de la publication : Valérie SIMONET

Responsable de la rédaction : Béatrice BOUDARD

Textes : Mélanie HEURTEAU / Bibliothèque départementale de la Creuse + Maison départementale des Patrimoines (Coups de cœur)

Crédits photos : CD23, M. TIJERAS, DORSAL, PIXABAY

Maquette : Lydie VIALATOU

Impression : Fabrègue Imprimeur
87500 SAINT-YRIEIX-LA-PERCHE

Distribution : La Poste

Tirage : 61.000 exemplaires



Papier 100% recyclé

SCANNEZ ET
DECOUVREZ



www.creuse.fr

CONSULTEZ SUR INTERNET
le Magazine de la Creuse

Retrouvez le magazine départemental en ligne
sur www.creuse.fr + +

Un département 2.0/23

Ce printemps serait-il différent de tous les printemps que la Creuse a vécu ? Ce printemps annonce-t-il une nouvelle ère pour la Creuse, pour les départements ruraux ?

C'est ce que je souhaite profondément et ce pour quoi tous les élus se sont mobilisés et vont continuer à se mobiliser autour de la proposition qui nous a été faite par le Président de la République : **dessiner un autre modèle pour la ruralité.**

Le Conseil départemental répond présent.

Un défi, un seul : **retrouver un dynamisme démographique et économique.**

Depuis trois ans, nos décisions, notre travail, notre engagement tendent vers ce seul objectif.



Cependant, il ne suffit pas de « tirer des plans sur la comète ». Alors que des communautés de communes révèlent désormais leur fragilité financière, encore faut-il s'assurer qu'une gestion rigoureuse et raisonnée, face aux contraintes croissantes imposées par les gouvernements, puisse **nous permettre d'écrire notre avenir.**

Je ne peux occulter que les restes à charge pour le Département sur les trois Allocations de Solidarité (RSA, APA, PCH : 23,5 millions en 2017), continuent d'augmenter, alors que nous n'avons aucune prise ni sur leur volume, ni sur leur montant. Le financement de la prise en charge des Mineurs Non Accompagnés reste entier.

Sur ces deux points, ce gouvernement ne nous apporte pas, lui non plus, les moyens nécessaires à assurer cette solidarité, qui demeure celle de l'Etat.

Dans le même temps, il va nous engager fortement à signer un « Contrat » limitant nos futures dépenses, sous peine de nouvelles baisses de dotations.

L'équation, au-delà de la remise en cause du principe constitutionnel d'autonomie financière des collectivités, va être une fois de plus, difficile à équilibrer.

Ma majorité, à mes côtés, depuis trois ans, avec justesse et courage, avait déjà fait plus que gommer les déficits, mais enclenché un processus vertueux permettant de dégager des marges financières.

Nous mesurons les fruits de cette gestion qui se concrétise par un excédent budgétaire que nous fléchons en priorité sur des investissements routiers et numériques.

Le budget prévisionnel 2018 traduit notre volonté à accompagner les plus fragiles, les familles, les communes et les intercommunalités.

La solidarité humaine reste au cœur de nos compétences et nous la déclinons avec plus d'efficacité pour les Creusois : les programmes « Habitat », le « mieux-vieillir », la « réponse accompagnée pour tous »...

La solidarité territoriale va s'accroître avec le déploiement du Très Haut Débit, le Schéma départemental d'alimentation en eau potable, nos futurs contrats « Boost'Terr » et nos nouvelles aides aux collectivités.

« L'avenir n'est jamais écrit d'avance, il reste toujours à construire ; tout dépend des Hommes. Il n'y a pas de territoires condamnés. »

Le XXI^{ème} siècle sera nôtre.

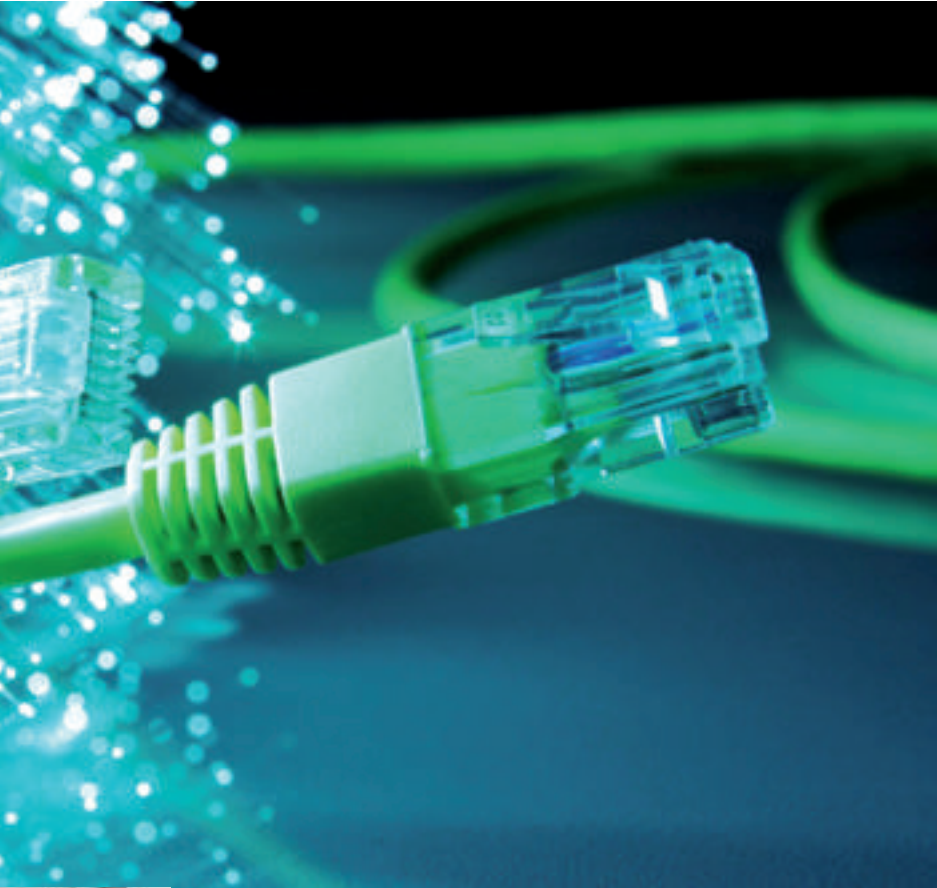
Valérie SIMONET

Présidente du Conseil départemental de la Creuse

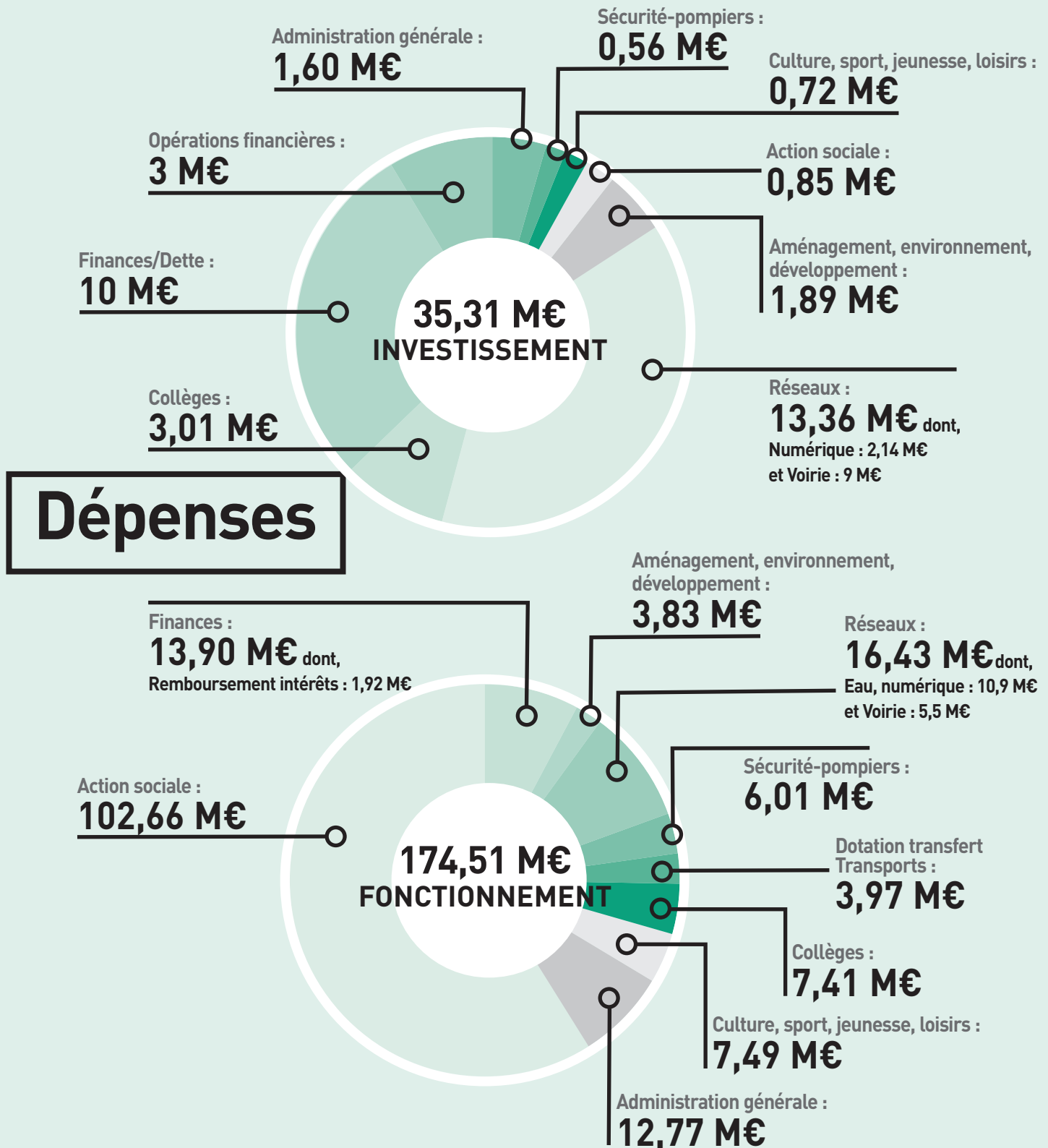
2018, un budget résolument engagé

Des efforts de gestion
nous permettent de dégager
de nouveaux moyens financiers
pour des investissements
plus ambitieux.



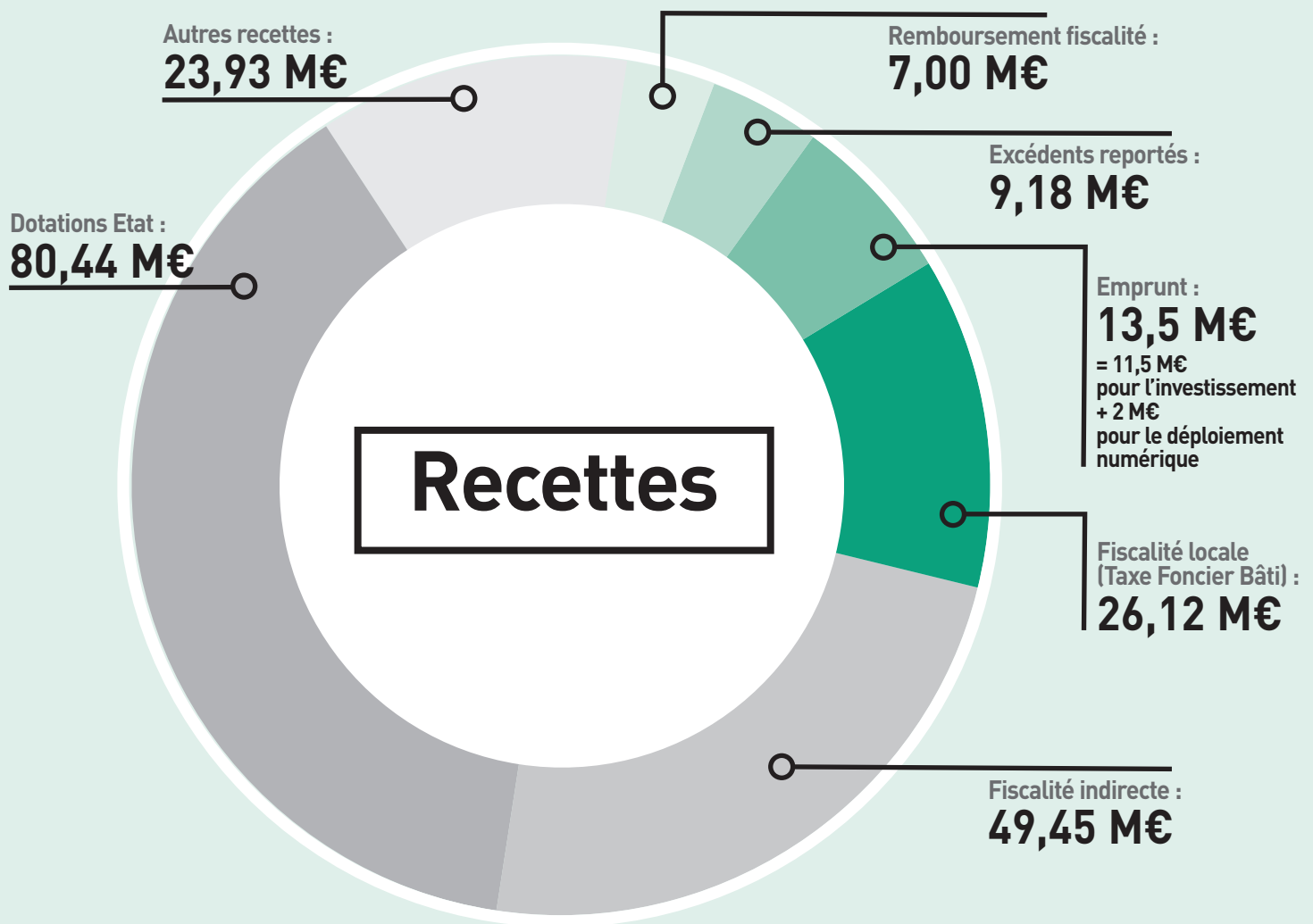


Un budget 2018 enga



général vers demain

> Budget 2018 : 209,82 M€



Gérard GAUDIN
 1^{er} Vice-président,
 chargé du budget
 et de l'administration
 générale

« Notre priorité = accompagner le développement de notre département. La baisse des dotations de l'Etat a conduit à prendre des mesures de rigueur. La clairvoyance qui nous caractérise a été payante : nous dégageons cette année 1 M€ supplémentaires pour nos investissements. »

Faire plus pour dema

→ | **103,51 M€** |
 POUR LES PLUS FRAGILES
 DONT

- **14,45 M€** en faveur d'actions liées à la **famille** et à l'**enfance**
- **20,96 M€** pour le maintien et les aides à l'accueil familial ou en établissement des **personnes handicapées**
- **29,59 M€** de dépenses liées à l'Allocation Personnalisée d'Autonomie (domicile ou établissement) et **5,77 M€** au titre de l'aide sociale
- **15,15 M€** pour les **allocations RSA** et **1 M€** pour les **actions** en faveur de l'**insertion**

→ | **6,55 M€** |
 POUR
 LE SDIS

- **6 M€** dédiés au **fonctionnement** du Service Départemental d'Incendie et de Secours
 - **550 000 €** d'aides à l'**investissement** pour le renouvellement du **matériel** et les travaux dans les **casernes**
- Ce sont 650 000 € de plus qu'en 2015 et plus d'1 M€ de moyens supplémentaires, en cumulé, sur les trois dernières années.**

→ | **29,79 M€** |
 POUR LES RÉSEAUX
 ET LES INFRASTRUCTURES
 DONT

- **1,2 M€** pour les communes, les intercommunalités et les syndicats d'eau dans les domaines de l'**eau potable** et de l'**assainissement**
- **14,5 M€** consacrés aux **routes** dont **4,5 M€** pour l'**entretien** courant, **1 M€** pour le **service hivernal** et **9 M€** pour les **grosses réparations**
- **2,14 M€** pour financer les **montées en débit** et le déploiement des premières **prises fibre optique à domicile**

→ | **8,23 M€** |
 POUR LES ACTIVITÉS ARTISTIQUES,
 CULTURELLES ET SPORTIVES,
 ET NOTRE PATRIMOINE DONT

- **1,72 M€** dédié au fonctionnement du **Conservatoire** Départemental de musique et aux antennes d'accueil sur l'ensemble du territoire
- **724 000 €** pour la **Cité Internationale** de la Tapisserie
- **396 000 €** de **subventions** en faveur des **Centres Culturels** Yves Furet et Jean-Lurçat, de **La Fabrique**, de la **Scène Nationale...**
- **333 000 €** d'**aides** aux communes pour la préservation du **patrimoine**
- **538 000 €** pour accompagner les **sportifs** et le **sport au collège**

NOUS N'AUGMENTONS PAS LE TAUX DÉPARTEMENTAL D



10,43 M€

POUR NOS ÉCOLIERS,
COLLÉGIENS ET ÉTUDIANTS
DONT

- **7,41 M€** consacrés au **fonctionnement** des collèges et à la restauration scolaire
- **140 000 €** pour le site guérétois de l'**Université de Limoges** avec mise à disposition gratuite des locaux et financement des formations supérieures au **Lycée agricole d'Ahun**
- **2,88 M€** pour la mise en **sécurité** et l'**accessibilité** des collèges
- **Raccordement** de TOUS les établissements au **très haut débit** et équipement en **classes mobiles, tablettes numériques** et **Wifi** dès la rentrée 2018-2019, soit un **investissement** de **105 €/collégien** qui triple

5,72 M€

POUR LE DÉVELOPPEMENT
TERRITORIAL
ET L'ENVIRONNEMENT DONT

- **790 000 €** pour le dernier volet **investissement** des **contrats territoriaux** pour soutenir les projets des territoires 2015-2017
- **1 M€** d'aides agricoles aux structures professionnelles, associations, exploitations et CUMA
- **460 000 €** de dotation au Laboratoire départemental d'analyses pour ses missions de service public
- **950 000 €** en faveur de l'agence **Creuse Tourisme** pour le développement touristique
- **130 000 €** en soutien à la politique de randonnée

209,82 M€ dont 35,31 M€ en investissement et 174,51 M€ en fonctionnement, le budget 2018 du Département est en hausse : 2,5 M€ de plus qu'en 2017 pour le numérique, les routes, les collèges, ...

Sur les 13,5 M€ d'emprunt, 2 M€ devraient être mobilisés pour financer le Très Haut Débit.

De la deuxième tranche de travaux de la portion « La Clide-La Seiglière » aux opérations de traverses, d'améliorations d'axes, de réparations d'ouvrage d'art... ce seront 9 M€ investis pour faciliter la mobilité et garantir la sécurité des usagers. En ce sens, le dispositif de viabilité hivernale sera doté pour 2018 d'1 M€ (970 000 € en 2016 et 983 000 € en 2017).

Dans nos collèges, la rénovation énergétique et les travaux de mise en accessibilité et de mise en sûreté sont au programme, sans oublier, la connectivité. Pour déployer de nouveaux outils (tablettes) dans tous les établissements, 300 000 € seront consacrés aux classes numériques avec des « classes mobiles » et le développement du Wifi, en vue de la rentrée 2018-2019.

Pour notre Service Départemental d'Incendie et de Secours, ce sont plus de 6,55 M€ votés, soit 300 000 € supplémentaires par rapport à 2017 et 650 000 € de plus qu'en 2015.

E TAXE FONCIÈRE



Démarche qualité, incubateur de performance

Au terme d'une évaluation menée par l'Association France Qualité et Performance (AFQP), le Département s'est vu décerner, en début d'année, le Prix régional des bonnes pratiques Nouvelle-Aquitaine. Il s'agit d'une reconnaissance objective de nos pratiques internes, développées et testées par nos équipes.

Notre Département, fin 2017, a déposé 2 dossiers de candidatures auprès de l'AFQP :

- Le premier reposait sur les travaux entrepris entre notre Direction des Ressources Humaines et la Direction des Finances Publiques, relatifs à la gestion des frais de déplacement. Avec plus de 480 000 kilomètres parcourus par an. Un système de gestion plus performant s'est mis en place pour le traitement de ces données.

Depuis plusieurs années, la gestion des frais de déplacement se fait de façon totalement dématérialisée, à l'aide d'un logiciel spécifique permettant, dans un cadre juridique sécurisé, d'obtenir des gains significatifs en termes de délais de traitement et de remboursement.

Un procédé, qui conduit, en juin 2017, la DDFIP et le CD23, à signer une convention afin de mettre en place un contrôle allégé de la procédure. Notre Département devient le premier de la Nouvelle-Aquitaine engagé dans ce format de convention, avec une pratique éprouvée et désormais applicable dans d'autres collectivités.

- Le second dossier concernait le dispositif unique d'actions, en faveur de l'amélioration de l'habitat, dont le Conseil départemental assure la maîtrise d'ouvrage. Mis en place avec l'Agence Nationale de l'Habitat (ANAH) et les Communautés de Communes, ce dispositif vise à améliorer le parc de logements privés existants. Une équipe pluridisciplinaire de suivi et d'animation a été constituée au sein de la Direction « Insertion-Logement », « Cellule Habitat », associant compétences techniques à l'égard du bâti, et compétences sociales au regard des occupants.



ACTIONS CONCRÈTES

- Notre taux d'emploi de personnes en situation de handicap dans la collectivité : 5,03% en 2017 contre 3,58% en 2015
- L'extension notre service départemental de médecine préventive aux agents de certains établissements sanitaires et médico-sociaux (EHPAD, centres hospitaliers, ...)
- La signature d'une convention de mise à disposition de nos agents sapeurs-pompier volontaires pendant leurs temps de travail pour des interventions ou formations

Les deux Programmes Habitat « Autonomie » et « Précarité énergétique » avec un volet résorption de l'habitat indigne s'adressent aux personnes en perte d'autonomie et/ou celles disposant de ressources modestes.

Aujourd'hui, plus d'une centaine de dossiers ont été déposés et sont traités par un interlocuteur unique, dans le cadre d'un processus simplifié et sécurisé, au plus près des usagers. (cf. article p. 12-13). ●

A l'issue d'une cérémonie de remise des prix, le Département a été distingué pour ces deux méthodes : le premier a reçu le Trophée Régional, le deuxième s'est vu décerner un diplôme pour son « caractère innovant et porteur ».



Catherine DEFEMME

2^{ème} Vice-présidente,
chargée des Ressources
Humaines

« Faire labelliser nos pratiques, définies comme innovantes, permet de valoriser les travaux de nos agents et de dégager une image, résolument positive, définitivement moderne, du Département. »

etaussi

Des carrières distinguées, des agents récompensés

Lors de la cérémonie des vœux au personnel, en janvier dernier, des médailles du travail ont été décernées à 30 agents du Département. Au-delà des années d'engagement au sein du service public, ces distinctions témoignent de leurs compétences et honorent leur dévouement professionnel.

• **Echelon OR** : Annie AGEORGES, Martine BARLAUD, Joëlle DECHEZLEPRETTE, Jean-Pierre GROSNY, Jean-Yves GUY-DUCHE, Sylvie JANOT, Alain MALETERRE, Marie-France PINGUET, Georges RIBOULET, Christian SAUMON, Jean-Charles VEDRINE

• **Echelon VERMEIL** : Jean-Marc AUBRY, Sylvie BOISSIER, Eric COMMEUREUC, Anne-Marie DARFEUILLE, Alain DAUPHIN, Bernard DEMARET, Marie-Françoise FOURNIER, Françoise HOUARI-DALLOT, Francine JURADO-DIAZ, Pierre LAPENDRY, Guy LAROCHE, Jean-Pierre PELLANGEON, Thierry POUTEIX, Roland SAINRAPT, Christian THURMES, Olivier VALADE

• **Echelon ARGENT** : Patrick DE SANTIS, Christophe LAGUZET, Marie-Claude TACHON



Grâce aux travaux d'adaptation de la salle de bains et d'isolation de la maison, le logement de Brigitte a gagné en confort et économie d'énergie.

De l'énergie à l'économie

Depuis plus d'un an, la Cellule Habitat, créée par le Département, l'ANAH et les intercommunalités, met en œuvre un programme d'actions afin d'améliorer des logements du parc privé.

AVEC l'objectif d'améliorer le parc de logements privés existants (propriétaires occupants et locataires du parc privé), les collectivités ont confié au Conseil départemental la maîtrise d'ouvrage de cette politique en faveur de l'habitat menée en partenariat avec l'ANAH.

Une équipe pluridisciplinaire de suivi et d'animation a été créée au sein de notre Direction « Insertion-Logement », associant compétences techniques, pour le bâti, et compétences sociales pour accompagner les occupants.

Un interlocuteur unique, un traitement simplifié

Avec des profils complémentaires – administratifs, animateurs, techniques – cette équipe met en œuvre les Programmes Habitat « Autonomie » et « Précarité énergétique ». La Cellule traite l'ensemble des dossiers par un processus unifié et sécurisé, au plus près des usagers.

Au terme d'une première année de fonctionnement, plus d'une

centaine de dossiers ont été déposés. Avec un interlocuteur unique et un traitement simplifié des dossiers, ce dispositif remporte l'adhésion des partenaires, et semble-t-il, la satisfaction des bénéficiaires : c'est là notre souhait.

Gain d'énergie, gage de confort

C'est le cas de Brigitte et Christian, domiciliés sur la commune du Moutier d'Ahun. Lorsque ceux-ci contactent la Cellule Habitat pour la première fois, c'est en janvier 2017. Ils souhaitent faire réaliser des travaux d'adaptation de leur logement, plus particulièrement de leur salle de bains. Sur place, Camille Deguy, technicienne et Lise Trubino, chargée de projet à la Cellule Habitat, constatent que ce pavillon des années 80 pourrait également élarger au programme de lutte contre la précarité énergétique.

En décembre 2017, les travaux d'adaptation de la salle de bains, l'isolation du plancher des combles, du plafond du sous-sol ainsi que le remplacement de toutes les menuiseries ont été effectués,

etaussi



En route vers l'électromobilité

Dans le cadre de sa labellisation « Territoire à Energie Positive pour la Croissance Verte » (TEPCV), le Département a fait l'acquisition depuis quelques semaines, de nouveaux véhicules électriques, en remplacement d'anciens véhicules diesel de plus de 10 ans. Cet achat a été réalisé via le groupement de commandes initié par le Syndicat Départemental des Energies de la Creuse. Cette étape est la première d'un projet visant à favoriser l'électromobilité dans notre département. En ce sens, la seconde étape consistera en l'installation, de bornes de rechargement à destination des usagers de la route.



Le Creusekistan Classic tourne à plein régime

Des vieilles mécaniques de plus de 35 ans d'âge, en vadrouille pour une virée de 300 km par les petites routes de la Creuse et des proches environs, tel est le principe du Creusekistan Classic. Pour la 6ème année consécutive, le week-end des 23 & 24 juin, ce rallye pas comme les autres partira du Champ de Juillet à Limoges pour rejoindre Pouligny-Notre-Dame, aux portes du Berry, via l'Île de Vassivière et Guéret, ville-étape. Depuis 2013, ce rendez-vous estival s'est donné pour objectif de faire découvrir, à quelques 70 équipages, les multiples richesses touristiques et gastronomiques d'une région qui en recèle tant. Avec la ferme volonté de conserver l'esprit de convivialité qui accompagne le Creusekistan Classic, les organisateurs entendent poursuivre, au moyen de ce vecteur festif, la promotion de la Creuse et de ses trésors. Avec toujours ce même état d'esprit, mêlant bien-vivre, bien-être, qualité de vie, bonne bouffe... et franche rigolade. Des valeurs sûres !



Pour tout renseignement,
contactez la Cellule Habitat
au **05 87 80 90 30**
ou par mail : habitat@creuse.fr

pour un montant total de 19 300 € TTC. Ne resteront à la charge de Brigitte et Christian, grâce à un soutien complémentaire de la CARSAT, que seulement 3 600 €.

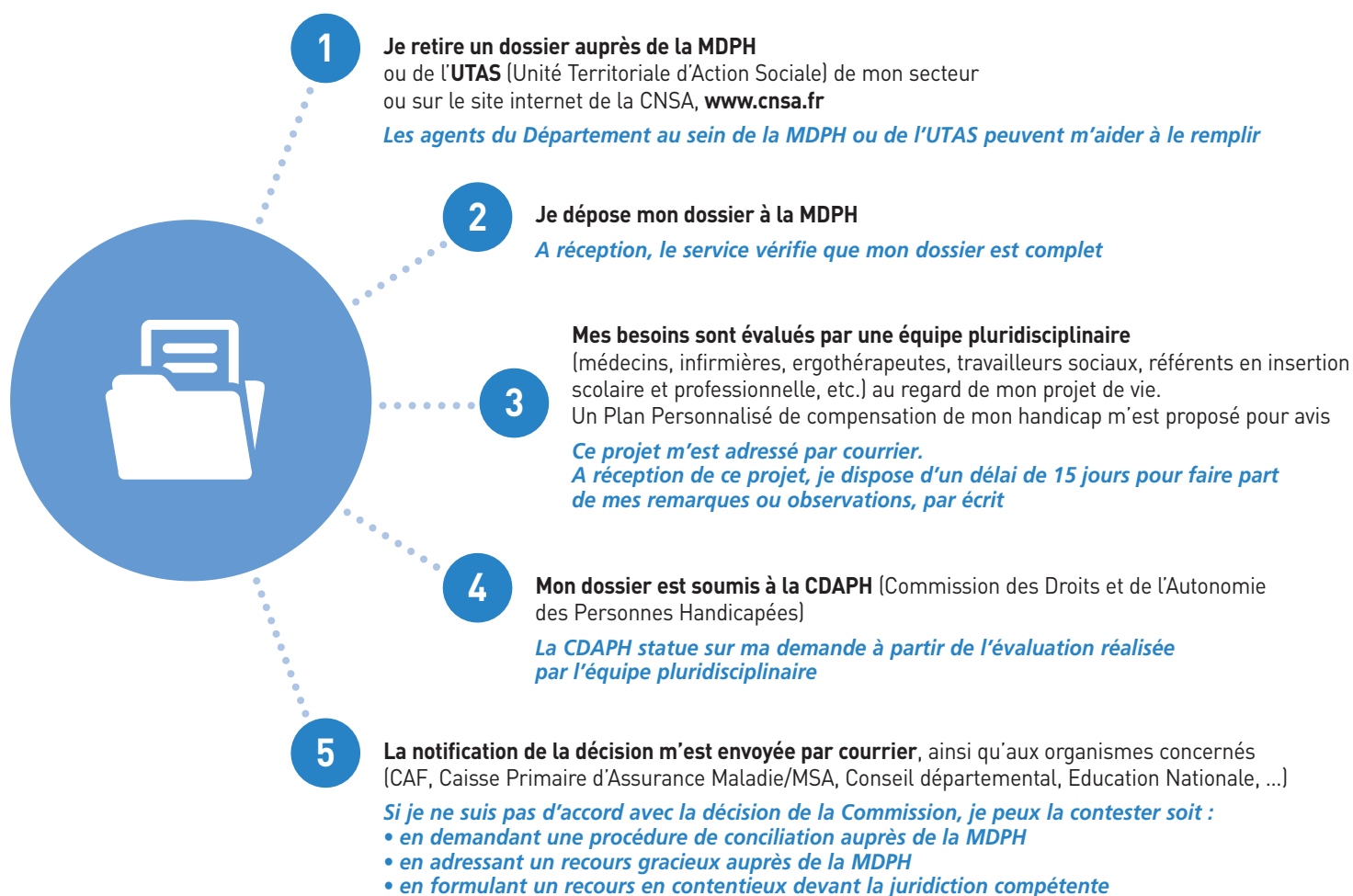
Le verdict est sans appel ! Leur salle de bains est devenue totalement fonctionnelle et la maison beaucoup mieux isolée. Même s'il est encore un peu tôt pour mesurer les gains énergétiques, le confort est déjà palpable. « La maison est plus agréable. Nous avons même constaté que nous avons utilisé moins de bois pour nous chauffer » se réjouit Brigitte. Et d'ajouter « Sans ce programme, nous n'aurions pas eu les moyens de faire réaliser ces travaux. »

Ces travaux réalisés par nos entreprises et artisans locaux génèrent de l'activité économique et de l'emploi local.

Des travaux, on le sait, parfois onéreux : avec la démarche labellisée Territoire à Energie Positive, le Département a mis en place un fonds d'avance afin d'assurer le préfinancement des travaux subventionnés. ●

A chaque handicap, la création de solutions

La Maison Départementale des Personnes Handicapées (MDPH) est chargée d'accompagner les personnes en situation de handicap afin de leur apporter les solutions les mieux adaptées. Nous sommes là pour travailler ensemble à la définition du meilleur projet de vie.



ATTENTION

Ma situation personnelle change, que ce soit pendant l'instruction, l'évaluation ou après décision, j'en informe la MDPH :

- mon état de santé a évolué, je peux demander la révision de mon dossier
- je déménage, je communique ma nouvelle adresse à la MDPH
- ma situation familiale change (mariage, divorce, ...), je signale ce changement à la MDPH



Patrice MORANÇAIS

3^{ème} Vice-président,
chargé de l'insertion,
du logement, du handicap
et de la famille et l'enfance

« L'enjeu, aujourd'hui, est de créer une solution individuelle afin d'accompagner chaque personne sur tous les aspects du quotidien, dans son projet de vie. Pour ce faire, en 2018, le Département mobilise 20,96 M€ au titre des prestations accordées pour le maintien à domicile ou l'hébergement des personnes en situation de handicap, soit 2,40% de plus qu'en 2017 ».



ACTIONS CONCRÈTES

- « La réponse accompagnée pour tous » : c'est une démarche engagée entre partenaires (Conseil départemental, Agence Régionale pour la Santé et l'Education Nationale) pour apporter à des enfants ou des adultes en situation de handicap – sans solution de prise en charge ou en risque de rupture de parcours – des aides et accompagnements médico-sociaux.

etaussi

L'insertion



- Un accompagnement des allocataires du RSA vers l'emploi qui se traduit par une baisse en 2016 de 3,9% des allocataires
- Des actions qui améliorent la mobilité professionnelle des allocataires

Nouvelle carte mobilité inclusion



Depuis près d'un an, la carte mobilité inclusion (CMI) remplace les cartes d'invalidité, de priorité et de stationnement pour les personnes en situation de handicap et les personnes âgées en perte d'autonomie.

La MDPH est à votre écoute

Du lundi au vendredi :
de 8h30 à 11h30 et de 13h30 à 16h30

2 bis avenue de la République
23000 GUÉRET

05 44 30 28 28 mdph23@creuse.fr



MDPH23



« A Ladapeyre, ils sont une vingtaine, de tout âge, à suivre les cours de gymnastique proposés par l'association Siel Bleu »

Bien vivre, mieux vieillir

Prévue par la loi d'Adaptation de la Société au Vieillissement, le Département a mis en place la Conférence des Financeurs de la Prévention de la Perte d'Autonomie afin de contribuer à la mise en œuvre d'actions à destination de nos aînés, des actions soutenues à hauteur de 400 000 € en 2017.

Au-delà de toutes les mesures existantes en faveur de nos aînés (APA à domicile et en établissement, outils domotiques, aides à l'amélioration du logement), le Département via la Conférence des financeurs décline désormais un dispositif autour du « Bien Vivre » pour « Mieux vieillir » en Creuse.

Actions de prévention des chutes, ateliers « nutrition », moments musicaux, activités physiques..., tout un programme déployé par un panel d'associations et de structures locales* sur l'ensemble du territoire.

Zoom sur quelques actions :

Bien dans son corps...

« Siel Bleu », une association qui donne au domicile des accueillants familiaux des cours de gym pour les personnes âgées dépendantes. A Vieilleville, Peyrat-la-Nonière, Rougnat, ou encore Ladapeyre, « Siel Bleu » dispense des séances de Gymnastique Prévention

Santé, auprès d'un très large public, toutes générations confondues.

...en rythme...

Avec la programmation « Chabatz d'entrar » de « Musiques en Marche », ce sont des moments musicaux riches et éclectiques au sein de structures de soins, à domicile.

Toujours en sécurité : « Santé vous bien au Volant »

Cet atelier, mis en place par l'Association Santé Et Prévention sur les Territoires (ASEPT), permet de tester réflexes et gestion du stress au volant, mais également de réviser ses connaissances du Code de la Route.

Des séances qui remportent un vif succès auprès des aînés avec des groupes d'une quinzaine de volontaires à chaque fois et une demande croissante de ce type d'ateliers sur l'ensemble du territoire. ●



Marie-Christine BUNLON

4^{ème} Vice-présidente,
chargée des personnes
âgées

« Au travers de la Conférence des financeurs, le Département décline un dispositif innovant autour du « Bien Vivre » pour « Mieux vieillir ». Ce sont ainsi 400 000 € octroyés en 2017, à une vingtaine d'associations et structures locales pour des actions en faveur de nos aînés »

ACTIONS CONCRÈTES

- Dans le cadre des nouveaux plans d'aide APA :
 - les heures d'aide à domicile ont été augmentées
 - la prise en charge pour les bénéficiaires a été revalorisée
- Avec un point de GMP départemental parmi les plus élevés au niveau national, à 8,22 € c'est une meilleure prise en charge de nos aînés, une réduction des tarifs pour les résidents
- Le Conseil départemental accompagnera financièrement les travaux à venir dans les EHPAD d'Auzances, d'Ajain, d'Aubusson, de Bourgneuf et de Gouzon

* Les structures aidées sont : l'AGARDOM, le Service polyvalent d'aide et de soins à domicile (SPASAD) d'Evaux-Chambon, l'Association Santé et Prévention sur les Territoires du Limousin (ASEPT), l'Association Gestion Organisation Rencontre Animation (AGORA), le Centre communal d'action sociale (CCAS) de Guéret, les services de soins infirmiers à domicile (SSIAD) de Châtelus-Bonnat, l'EHPAD de Bénévent-l'Abbaye, Horizon Limousin Services, Musiques en Marche, P'Art Si P'Art La, Choisir de Vivre A Domicile (CVAD), Instance Régionale d'Education et de Promotion de la santé (IREPS) Creuse, Elisad, Mutualité Française Limousine, A la Découverte de l'Age Libre (ADAL), Association d'Aide à Domicile (AAD), le Comité départemental de basket de la Creuse, Siel Bleu, SOLIHA Limousin, MSA Limousin, Groupe La Poste.

etaussi

Se former aux services à la personne

Après le collège, le Lycée Agricole d'Ahun propose un baccalauréat Professionnel « Services aux Personnes et aux Territoires » en 3 ans.

Vous découvrirez les services aux personnes dans les domaines de la petite enfance, les personnes âgées dépendantes, les personnes en situation de handicap, les services à domicile, alternant cours théoriques, stages et travaux pratiques.

Contact : 05 55 81 48 80 - legta.ahun@educagri.fr

LES SERVICES D'AIDE À DOMICILE RECRUTENT POUR L'ÉTÉ !

100 POSTES à pourvoir sur l'ensemble du département

**Pour plus de renseignements
05 55 63 93 20**

La Ligue contre le cancer vous informe



Le comité propose :

- À GUÉRET

Tous les mardis de 10h00 à 12h00, permanence

d'une assistante sociale ;

le 2^{ème} jeudi de chaque mois,

à 14h00, un groupe de parole

- À AUBUSSON

Le 2^{ème} jeudi de chaque mois, à 15h00,

permanence au Pôle enfance Avenue de la République

Le Comité de la Ligue contre le Cancer de la Creuse va fêter les 8 et 9 juin 2018, les 100 ans de la Ligue Nationale à Guéret

Renseignements au 05 55 52 44 87

<https://www.ligue-cancer.net/cd23/journal-cd23@ligue-cancer.net>



Mille Sources ...ça coule de source ?

Les gestionnaires des réseaux d'eau dans la Creuse se sont montrés inquiets ces trois dernières années, au regard des printemps et étés très secs que nous venons de vivre. La question de la ressource en eau, bien collectif, nous interpelle de plus en plus.

LE Conseil départemental, avec l'expertise reconnue de sa cellule Eau-Environnement, s'est toujours mobilisé auprès des communes et syndicats de gestion d'eau, que ce soit par du conseil, de l'ingénierie ou des aides financières importantes. La question de la ressource en eau disponible devient désormais récurrente, suite aux épisodes de sécheresse connus ces dernières années dans notre département.

Le Conseil départemental a proposé de porter une étude qui va aboutir à un « Schéma Départemental d'Alimentation en Eau Potable ». Il s'agit d'établir un diagnostic partagé : seront recueillies les informations relatives aux volumes et caractéristiques de nos eaux, de mesurer les incidences des activités humaines, agricoles, industrielles..., et du changement climatique.

Ces données seront analysées pour dresser un état des lieux précis, puis partagées avec les communes et syndicats d'eau, afin de lister un programme d'actions.

L'objectif attendu est de pouvoir présenter un programme départe-

mental de sécurisation de l'alimentation en eau potable, qui sera décliné en un document stratégique pour les 10 ans à venir.

Ce programme s'attachera à la protection des ressources actuelles, à la mise en production de ressources nouvelles, à l'amélioration du rendement des réseaux, voire à la création d'interconnexions entre réseaux.

Nous savons, dès à présent, que tous les futurs programmes de travaux ne pourront bénéficier de financements par les Agences de l'eau, qu'une fois cette stratégie de sécurisation élaborée.

Ainsi, le Conseil départemental réaffirme sa volonté d'être aux côtés des collectivités gestionnaires, afin de permettre un accès à la ressource en eau, en quantité et qualité, pour tous les creusois. ●

** A l'occasion d'une rencontre en décembre dernier, avec le Directeur de l'Agence de l'Eau Loire Bretagne, Valérie Simonet et Thierry Gaillard ont validé le co-financement de cette étude : pour un coût total de 280 000 €, l'Agence de l'Eau prendra à sa charge 200 000 €.*



ACTIONS CONCRÈTES

- Labellisation « Site Rivières Sauvages » de « la Gioune » et du « Pic », concrétisation de l'implication du Département dans le domaine des milieux aquatiques aux côtés de tous les acteurs de l'eau.
- Un nouveau Schéma Départemental de Gestion des Milieux Aquatiques pour la période 2017-2021.
- Accompagnement des collèges de Felletin, Châtelus-Malvaleix, Auzances et Boussac pour leurs actions de lutte contre le gaspillage alimentaire et de développement du compostage.



Thierry GAILLARD

*gème Vice-président,
chargé de l'environnement,
l'eau, l'assainissement
et la gestion des déchets*

« En 2017, le Département a réaffirmé tout l'intérêt qu'il portait aux politiques de l'eau. Pour 2018, c'est 150 000 € que mobilise notre collectivité pour engager l'étude préalable au Schéma départemental d'alimentation en eau potable, étude qui précisera les objectifs à atteindre. »

etaussi



Une vigie, une sentinelle : « Alerte Pollens »

Le pollinarium sentinelle, développé en partenariat avec le Conseil départemental et le CMN de Sainte-Feyre est opérationnel sur le site de ce dernier.

Plantes, arbustes et arbres sauvages de la région dont le pollen est allergisant seront observés afin de détecter le début et la fin d'émission de pollen de chaque espèce et de transmettre ces informations aux personnes allergiques inscrites à « Alerte Pollens ».

Si vous êtes concernés, vous pouvez vous inscrire gratuitement à « Alerte Pollens » sur www.alertepollens.org



Accompagner les collectivités : un Centre d'Instruction Urbanisme

Au 1^{er} janvier 2018, 37 communes creusoises ne pouvaient plus faire appel aux services de l'Etat pour l'instruction de leurs autorisations d'urbanisme. A la demande de ces communes, le Conseil départemental a travaillé avec elles afin de créer un Centre mutualisé d'Instruction des autorisations d'urbanisme.

DEPUIS le 1^{er} janvier 2018, avec la mise en œuvre de la loi Alur votée en 2014, 37 communes creusoises - qui disposent de la compétence d'urbanisme - ne pouvaient plus faire appel aux services de l'Etat pour assurer l'instruction de leurs autorisations d'urbanisme.

Sollicité par ces collectivités, le Conseil départemental a répondu présent et a proposé de mener une réflexion collective autour d'un projet de Centre d'Instruction Mutualisé.

Cette proposition a reçu l'assentiment de 35 communes sur les 37 concernées, de la commune de Dun-le-Palestel et de 4 Com-

munautés de communes, Creuse Grand Sud, Creuse Confluence, Sud-Ouest Creuse ainsi que Marche et Combraille.

La Présidente du Département, Valérie Simonet, a sollicité M. le Préfet qui a bien voulu accorder la possibilité de recours aux services de la DDT, au-delà du 1^{er} janvier 2018, pour lesdites communes.

Lors d'une réunion de travail, en février dernier, la création de ce Centre a été actée. Doté de moyens matériels et humains, ce Centre sera financé via les cotisations des membres et par des rémunérations à l'acte. ●



Nicolas SIMONNET

6^{ème} Vice-président,
chargé du développement
économique, de l'agriculture,
des services et du tourisme

« En proposant aux communes concernées et à toutes les intercommunalités, de créer ensemble, un centre mutualisé afin d'instruire les actes d'urbanisme, le Département envoie un message fort de solidarité territoriale et réaffirme son rôle d'aménageur du territoire et d'accompagnateur de proximité, au service des communes et des communautés de communes. »

ACTIONS CONCRÈTES

- 2015-2017, le Département a proposé ses contrats territoriaux : une cinquantaine de projets pour plus de 1,6 M€ soutenus
- 2018-2020, le Département travaillera de nouveaux contrats Boost'Terr : 3 000 000 € provisionnés
- Santé publique : le Laboratoire Départemental d'Analyses a décroché, auprès de l'Agence Régionale de Santé, le renouvellement du marché relatif au contrôle sanitaire des eaux (destinées à la consommation humaine et à la baignade), pour une durée de 3 ans

etaussi



La Creuse, votre « bout du monde »

Sur France Télévisions, du petit-déjeuner de *Télématin*, au *Journal Télévisé* de 13h en passant par *Echappées Belles*, vous avez découvert ce petit spot publicitaire de 20 secondes, de l'agence Creuse Tourisme.

De février à avril, le spot aura été diffusé près de 100 fois : 1 000 images, celles des bords de la rivière Gartempe, celles des hauteurs de Chabrières, du Pont de Sénoueix et en fond, une question... « Envie d'ailleurs ? » Rejoignez notre bout du monde.



En 2016, les élèves de 5^{ème} et les enseignants du collège Jean Monnet de Bénévent l'Abbaye ont été les premiers dotés de tablettes, au titre de l'expérimentation conduite par le Département.

2020, vers des collèges 2.0

Tableaux Blancs Interactifs, Espaces Numériques de Travail, accès au Très Haut Débit, couverture Wifi, tablettes numériques,... le Département investit dans les collèges pour l'avenir des élèves.

En 2018, avec un budget de 10,5 M€ pour le Pôle éducation collèges, le Département souhaite accentuer son action dans le champ du numérique éducatif.

L'objectif est de mettre à disposition les outils nécessaires au développement de nouvelles pratiques pédagogiques et de préparer les collégiens aux métiers de demain.

Le Conseil départemental dotera les collèges, désormais tous raccordés au très haut débit, d'équipements informatiques pour les élèves et les enseignants, afin de faciliter et d'accélérer l'intégration du numérique dans l'enseignement.

Ce sont déjà :

- 1 600 ordinateurs déployés dans les 18 collèges du département, soit un ordinateur pour moins de 3 élèves,
- 70 Tableaux Numériques Interactifs,
- 150 tablettes attribuées aux élèves et professeurs au collège de

Bénévent-l'Abbaye dans le cadre d'une expérimentation,

- un Environnement Numérique de Travail (ENT) pour chaque collège, offrant aux enseignants, parents et élèves, un espace d'informations et d'échanges,
- 3 agents de la collectivité départementale chargés de l'installation, maintenance... de ces équipements dans l'ensemble des collèges.

Les 3 rentrées à venir, 2018, 2019 et 2020 verront près de 800 000 € mobilisés avec l'objectif, à échéance 2020, de doter chacun des collèges de 3 classes mobiles, c'est-à-dire de tablettes qui se déplacent de classe en classe et sont donc partagées par les élèves. Dès la rentrée 2018-2019, c'est un investissement de 300 000 € pour équiper chaque établissement d'une couverture Wifi et d'une classe mobile et les 340 enseignants, de tablettes individuelles. La dotation par collégien est triplée, soit 105 € par collégien contre 36 € en 2017. ●



Laurent DAULNY

5^{ème} Vice-président,
chargé de l'éducation,
du sport, du patrimoine
et de la culture

« Le Département a décidé d'accélérer et d'intensifier le NumériCollège grâce à des nouveaux outils numériques adaptés et performants.

Favoriser la connectivité et l'accès aux savoirs, en améliorant les processus d'apprentissage, c'est ainsi que nous construisons le collège du futur ».

ACTIONS CONCRÈTES

- Le raccordement au très haut débit de tous les collèges creusois
- Au collège de Bénévent-l'Abbaye, 140 élèves des classes de 5^{ème} et leurs professeurs dotés de tablettes numériques
- Un même ENT pour les collégiens, nouveau « carnet de correspondance » numérique, partagé pour les enfants, parents et enseignants
- Toujours + d'économies d'énergie, avec le renouvellement du parc des équipements de cuisine
- Toujours + de produits locaux et/ou bio dans les restaurants scolaires
- Toujours + de sécurité avec la mise en sûreté de l'ensemble des établissements (316 000 € d'investissements en 2018)
- Toujours + de mises en accessibilité avec les travaux dans les collèges d'Ahun et Bonnat en 2018 pour 290 000 € et plus de 3,4 M€ de travaux à venir pour l'ensemble des collèges

etaussi

Le numérique... et le livre : 2 ouvrages, 2 époques

• « Les enfants ont la mémoire courte, mais le souvenir rapide » - Victor Hugo.

Avec la réédition de « Jeantou, le maçon creusois » distribué au collège de Crocq, du même nom que son auteur, Georges Nigremont, le Département nous invite à suivre l'histoire des maçons à travers le destin de ce petit garçon et à redécouvrir son auteure, Léa Védrine.



• 70 ans après la libération des camps de concentration, 3 hommes rescapés livrent leur récit dans « Mémoires de 3 Déportés Creusois » : Isidore Canova, Simon Lauvergnat (décédé en 2014) et Albert Marchand racontent ces moments où « la faim, la soif, le froid extrême, les tâches exténuantes, la perte de leur identité remplacée par un numéro matricule, l'humiliation permanente, l'avilissement systématique, le spectacle (...) de la mort de leurs camarades ... » étaient devenus leur quotidien.

Sensibilisée par les membres de la Société des Membres de la Légion d'Honneur de la Creuse, la Présidente du Département, Valérie Simonet, a tenu à accompagner la diffusion de ce livre auprès des enseignants et collégiens creusois. Le Département a ainsi pris à sa charge l'édition du recueil avec son service de reprographie. 1 200 nouveaux exemplaires ont été imprimés pour être distribués aux élèves de 3^{ème} pour l'année scolaire 2017-2018.

Largement plébiscité, le soutien du Département a permis à ce recueil d'être disponible en librairies. (cf. Coups de cœur)

Les mobilités ...

Prérequis au développement de la Creuse, la question des mobilités est au cœur de l'attractivité de notre territoire. En 2018, le Département accélère ses investissements et mobilise 2,14 M€ pour le très haut débit.

Couverture mobile :

- ▬▬▬ Très bonne
- ▬▬ Bonne
- ▬ Limitée

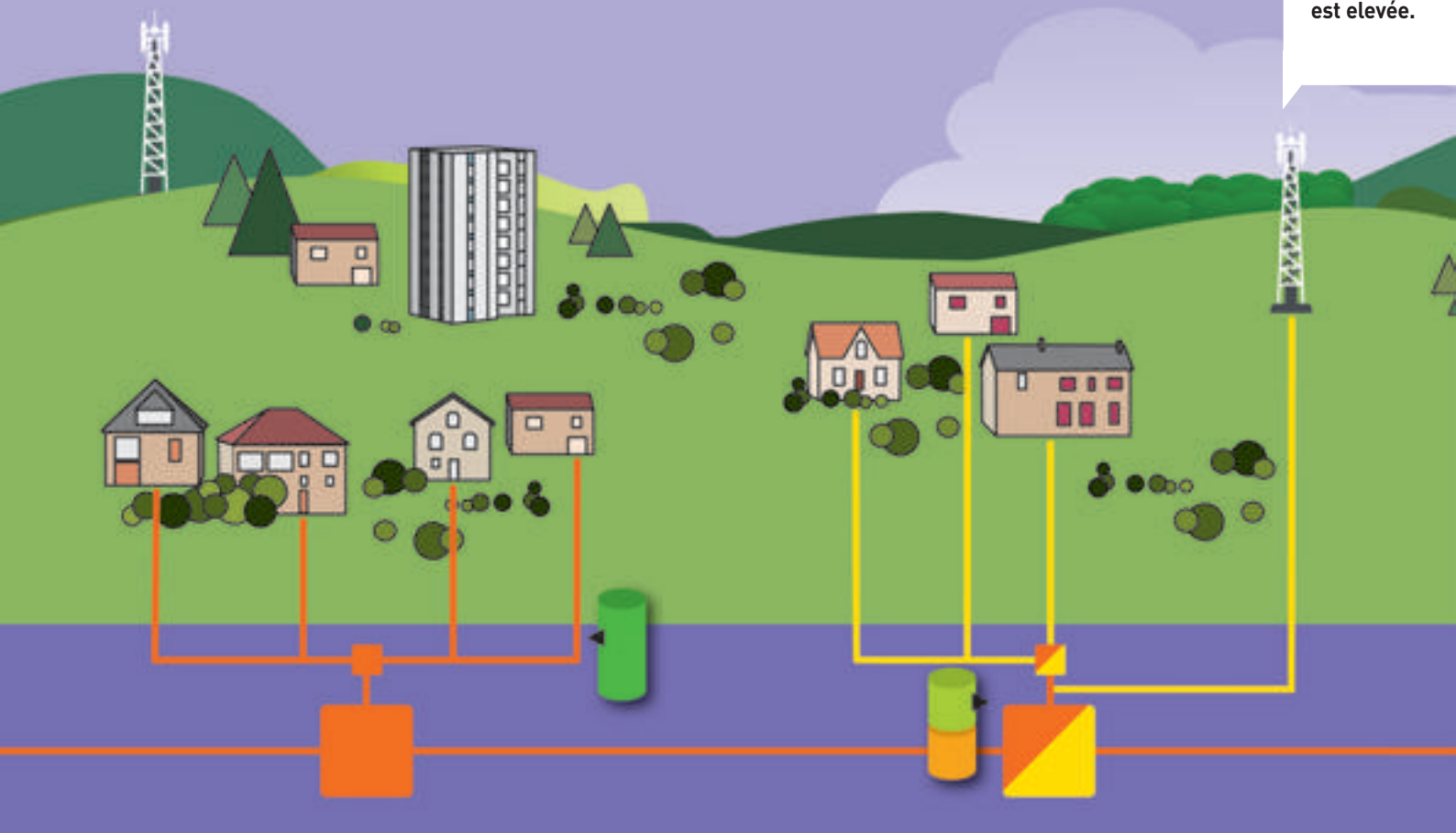
Réseaux fixes :

- Fibre optique
- Cuivre
- Câble

Débits :

- Excellent débit > 100 Mbit/s
- Très haut débit > 30 Mbit/s
- Bon haut débit > 5 Mbit/s
- Faible débit

La couverture mobile est au cœur de l'attractivité de notre territoire. Plus vous êtes proche d'une antenne, plus la qualité de service est élevée.



2018 : 2019 : 2020 :

Après 2020

Investissement total : 44,7 M€
 Participation Département : 6,07 M€
 26 700 prises fibre optique
 Zone d'initiative privée (Com d'Agglo Grand Guéret) : 19 000 prises

52 000 prises fibre optique



Le réseau hertzien fournit un accès internet par ondes radio (ex. Wimax, satellite, ...).

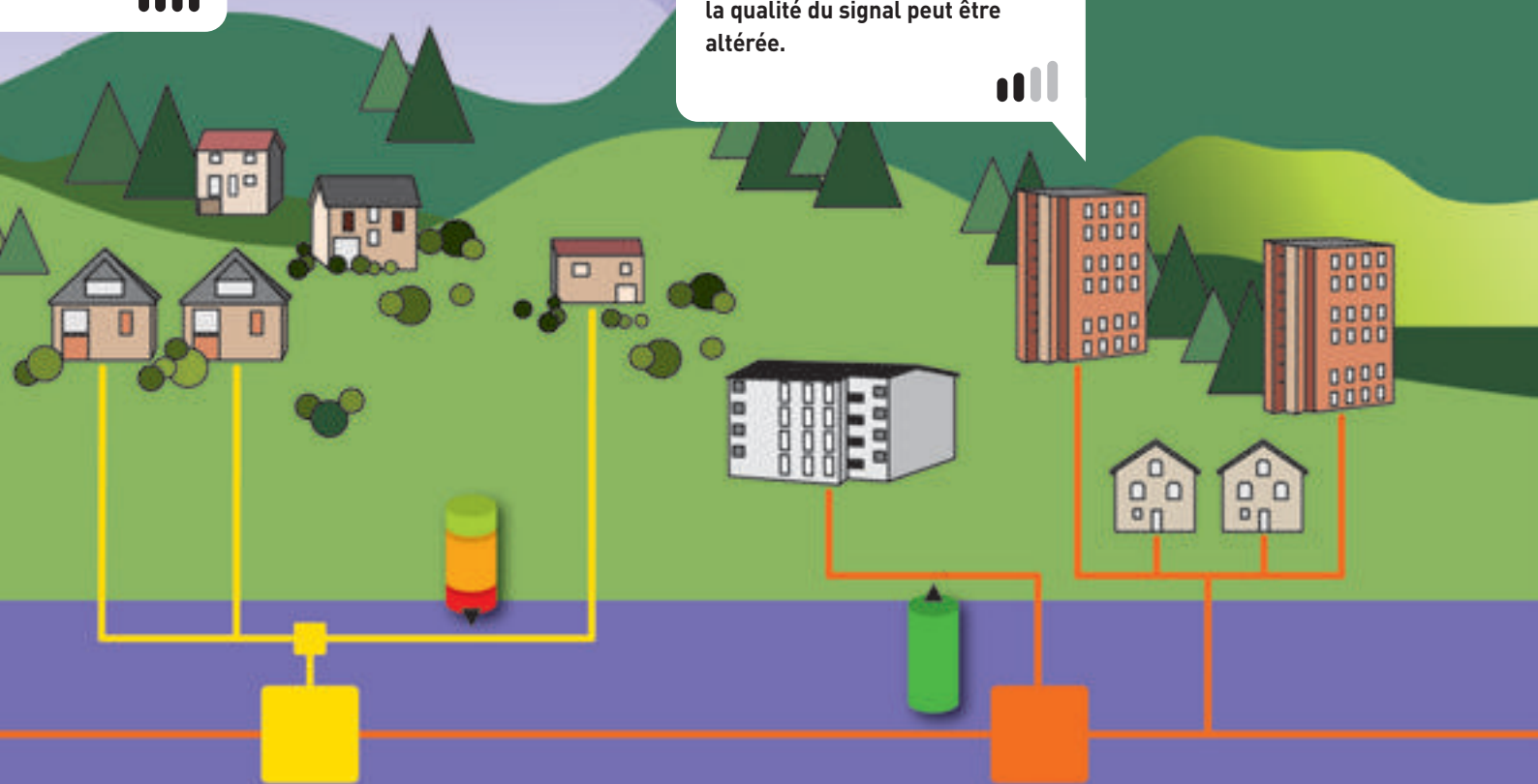
La présence d'obstacles (relief, végétation, ...) peut limiter la couverture mobile.



Le débit mobile repose sur la proximité d'une antenne-relais. Plus on est proche de cette antenne, plus la qualité du signal est bonne.



Le débit mobile est partagé entre tous les utilisateurs. Lors de regroupements, la qualité du signal peut être altérée.



... l'@ttractivité

I ACTIONS CONCRÈTES I

- Le raccordement à la fibre optique d'une centaine d'entreprises et sites publics,
- Des opérations d'amélioration du réseau ADSL pour une centaine de communes, avec les partenaires financeurs (la Région, les Intercommunalités, l'Etat et l'Europe),
- Dès cette année, les premiers raccordements fibre à domicile,
- Une rencontre avec Mounir Mahjoubi, secrétaire d'Etat en charge du numérique, en décembre dernier, à laquelle la Présidente, Valérie Simonet, participait avec l'Assemblée des Départements de France, pour l'inclusion et la médiation numérique ainsi que la couverture mobile des territoires.



Hélène FAIVRE

7^{ème} Vice-présidente,
chargée des infrastructures,
des transports
et du numérique

« La mobilité numérique est indispensable pour favoriser l'attractivité et l'accessibilité du territoire. En 2018, le Département mobilisera plus de 2 M€ sur le volet numérique avec les premiers raccordements fibre à domicile, pour atteindre 50% des foyers creusois fin 2020 ».

etaussi

« NON » aux 80 km/h

A compter du 1^{er} juillet, l'Etat a décidé de limiter la vitesse sur les routes à deux voies à 80 km/h. Alors que notre réseau départemental est calibré pour une limitation à 90 km/h, cette décision, prise sans aucune concertation avec les gestionnaires des réseaux routiers, Départements et communes, va aggraver l'enclavement des territoires les plus éloignés des voies rapides. C'est ce qu'ont rappelé les élus du Massif Central dans une lettre-pétition co-signée par la Présidente, Valérie Simonet, adressée au Président de la République. Dans le même temps, les élus du Département, ont adopté une motion

en séance plénière de février, qui demande au Premier Ministre de renoncer à ce projet. Enfin, le Département, au titre du principe de différenciation locale, souhaite proposer la mise en place d'une dérogation pour certains tronçons du réseau départemental.

Dès 2022 : Hyper-rail 2.0

Avec plus de 5 M° d'habitants, 6 départements et 3 régions desservis, le Paris-Orléans-Limoges-Toulouse (POLT) a été reconnu Train d'Equilibre du Territoire. Au cœur d'enjeux d'aménagement du territoire, le matériel roulant de cette ligne doit être modernisé pour plus de confort,

de vitesse et de connectivité. Tel fut le message délivré à Philippe Duron, Président du Conseil d'orientation des Infrastructures, par une délégation d'élus des territoires concernés, dont la Présidente du Département, Valérie Simonet. A été rappelée, en substance, l'urgence des travaux afin d'une part, de relever les vitesses et parvenir à 2h30 pour un trajet Limoges-Paris, tout en préservant la desserte des territoires et, d'autre part, d'améliorer la qualité des réseaux internet et téléphonie mobile. En ce sens, l'association Urgence Polt a diligenté une étude complémentaire pour laquelle le Département a voté une subvention exceptionnelle.

Découvrez toute la programmation du Festival Coquelicontes 2018
sur notre site internet www.creuse.fr

Le temps des Coquelicontes

Pour sa 22^{ème} édition, avec le concours précieux de la Bibliothèque Départementale, le festival Coquelicontes, reprend son itinérance de conteurs, son chemin des histoires pour rêver à des ailleurs d'hier, à des destins magiques, à des présents bien vivants...

Du 22 mai au 3 juin prochain, « Toc toc toc »...

Coquelicontes s'en revient « Dans le nid de la souris »
Coquelicontes, c'est la promesse du partage et des rencontres,
Coquelicontes court de villes en villages, s'arrête devant
« La fontaine à quatre pattes ».
Coquelicontes, c'est la découverte d'un art, celui du conte
Classique, ubuesque, féérique, réaliste, le conte nous laisse
« Sens dessus dessous »
Des hommes et des femmes racontent
Coquelicontes, c'est entendre une voix, écouter une histoire,
percevoir les silences,
Pour les petits candides, les grands rêveurs
En plein soleil, en pleine lune,
Dans un café, une maison de retraite en passant par un jardin,
celui de l'Hôtel du Département
A l'heure d'un « happy goûter »
Le 24 mai prochain,
Clément Bouscarel lancera des impros occitanes, déclamera
des légendes du quercynois au « Bon sens paysan » !
Des histoires d'hier pour demain...,
Simple, chaleureux, convivial, le conte se referme sur
un happy goûter (cf. encadré)

Spectacle Coquelicontes « Bon sens paysan »

« Happy goûter » conté

Judi 24 mai 2018 – à partir de 18h00

Hôtel du Département

4 place Louis Lacrocq à Guéret

Nombre de places limité

Inscription obligatoire au 05 44 30 23 13
avant le vendredi 18 mai 2018

enbref

Starmania... 40 ans déjà et un hommage

Fabienne Thibeault, chanteuse égypte de la comédie musicale « Starmania », revient le 9 juin prochain, dès 20h30 au Centre Culturel Yves Furet, pour le spectacle « Hommage à Starmania », œuvre de Michel Berger et Luc Plamondon.

Sans l'art, il n'y a pas d'histoire...



Contribution du Département de la Creuse et de la Cité internationale de la Tapisserie, au Centenaire de la 1^{ère} guerre mondiale, la « Pieta of World War I » est une tapisserie monumentale (environ 20 m²), œuvre exceptionnelle et unique.

A partir d'un carton réalisé par l'artiste allemand Thomas

Bayrle, elle fut tissée pendant près de 14 mois par l'atelier de Marie et Patrick Guillot en collaboration avec Olivier Baude.

Constituée d'une répétition presque frénétique de crânes, cette Piéta, endeuillée et poignante, représente la Vierge Marie tenant le corps du Christ descendu de la Croix, incarnant le désespoir universel de toutes ces mères pour leurs enfants gisants sur les champs de bataille.

Œuvre d'art symbolique, elle est aussi une œuvre de mémoire, un projet historique et éducatif franco-allemand.

Labellisée « Mission du Centenaire 14-18 », elle fut inaugurée le 10 novembre dernier, par les Présidents respectifs de l'Allemagne et de la France au sein de l'Historial franco-allemand du Hartmannswillerkopf en présence d'un certain nombre de personnalités.

Exposée depuis février à la Cité, elle rejoindra prochainement le Hartmannswillerkopf parfois plus connu sous l'appellation du « le Viel Armand ».

L'ambition de créer un nouveau modèle...

« S'engager pour inventer les routes et les collègues du futur, les services de demain, innovants et connectés »... Dans une interview accordée au magazine du Val d'Oise, Valérie Simonet, Présidente du Département, évoque le pari d'un « LAB » en Creuse. Extraits.

Quelle mise en œuvre de l'action publique dans « l'hyper-ruralité » ?

L'enjeu majeur en Creuse est de retrouver un dynamisme démographique et économique. Innover, cela semble faire appel à des méthodes moins conventionnelles, qui demandent de nouveaux formats, plus souples, qui s'adaptent plus aisément à l'écosystème local. Dans un département rural, tout fonctionne en réseau, tout le monde se connaît. Les échanges, les partenariats, sont d'autant plus facilités. Amener de l'innovation dans la déclinaison de politiques publiques, souvent co-construites, devient un nouveau mode de « faire ensemble, avec plus d'intelligence ».

Et le Projet pour la Creuse

« L@Creuse 2.0\23 » (cf. ci-contre) a l'ambition de créer un nouveau modèle pour la ruralité en rompant avec une certaine vision du passé. La proposition du Président de la République est de faire de notre département un laboratoire expérimental pour les territoires hyper-ruraux. C'est assez enthousiasmant pour, enfin, sortir des vieux clichés, et s'engager pour inventer les routes et les collègues du futur, les services de demain, innovants et connectés. Investir et s'investir deviennent deux piliers corrélés, entre acteurs publics et citoyens-usagers. La coopération est le pivot de notre démarche : des lieux, des missions et des moyens financiers fléchés sur des projets structurants et ambitieux. Cet objectif, nous allons le décliner dans la création d'un laboratoire d'innovation publique.

Transformer durablement l'action publique à condition de...

Il en va d'un changement de culture et de posture de l'administration publique. L'évaluation et le partage d'expériences sont également indispensables. L'accent doit être mis sur le management de l'innovation dans nos organisations. Le droit à l'erreur doit être reconnu et la créativité des agents libérée et encouragée. Il faut se donner les moyens de créer ces espaces de « dérivation » bienveillants, et les protéger, car ils sont, par essence, fragiles. Enfin, pour emporter l'adhésion du plus grand nombre, il faut dépasser les effets de communication et apporter les « preuves du concept », par des résultats immédiats et visibles. En somme, convaincre ! À commencer par les premiers garants de cette transformation durable, nous, les élus...

etaussi



Val d'Oise et Creuse, si...

Si notre géographie et notre démographie diffèrent, la même ambition nous rapproche : celle d'introduire de nouvelles méthodes pour des services publics en adéquation avec les besoins de nos usagers.

Innovation, amélioration, évaluation des pratiques de nos politiques publiques,... nos Départements partagent une vision commune et vont travailler ensemble sur les thématiques d'accès à leurs services.

...au travers d'un labo d'innovation

Sur proposition du Président de la République E. Macron, le Département a remis à M. le Préfet son Projet pour la Creuse, avec l'ambition d'une coopération de l'ensemble des acteurs du territoire.

Et si la Creuse devenait un territoire d'innovation et d'expérimentation ?

En octobre dernier, le Président de la République proposait aux élus d'imaginer de nouvelles pratiques, de les définir et de les expérimenter afin de faire de la Creuse un Laboratoire pour la ruralité.

Le Conseil départemental s'est engagé dans cette démarche : mise en place d'une boîte à idées sur son site internet, ateliers de réflexions entre services, participation des conseillers départementaux...

Le Département a recueilli de nombreuses propositions qu'il a formalisées, dans un document « L@Creuse 2.0\23 ». Monsieur Le Préfet l'a transmis en réunion ministérielle.

Notre contribution se décline autour d'un objectif partagé : retrouver un dynamisme démographique et économique.

Pour cela, nous avons besoin des infrastructures du XXI^{ème} siècle, infrastructures indispensables à tout développement :

- le très haut débit et la téléphonie mobile 4G
- des réseaux routiers adaptés aux échanges de demain
- des réseaux ferroviaires modernisés.

De nouvelles pratiques pour le Conseil départemental, cela pourrait être :

- Le « collège du futur » avec le développement des usages du numérique pour faciliter un certain nombre d'apprentissages
- « Mon insertion active » © pour devenir pleinement acteur de son projet d'insertion
- Un centre d'interprétation du patrimoine et du paysage transmettrait nos valeurs et savoir-faire

- Le « magasin des services » afin de faciliter l'accès aux services apportés par l'ensemble des acteurs du territoire (via les Maisons du Département, les maisons de service au public, les tiers-lieux...)



etaussi



La Creuse devient « HAPPI »*

L'association MACEO**, ce sont 80 acteurs privés, publics, collectivités (dont le Conseil départemental de la Creuse) qui présentent leur candidature au Programme d'Investissements d'Avenir – Territoires d'innovation de Grande Ambition, sous le format « HAPPI MONTANA ».

Parmi les 120 candidatures, « HAPPI MONTANA », a été retenu parmi les 20 premiers lauréats apportant à cette candidature 400 000 euros de crédits d'étude.

* Hub pour l'Accompagnement de Projets Partenariaux Innovants

** Macéo est une association, qui depuis 2010, a conduit près d'une centaine de projets innovants et collaboratifs auprès de plus de 600 entreprises et 200 collectivités

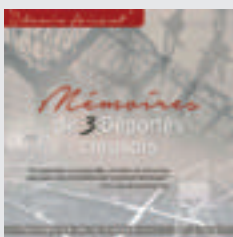
etaussi

Chemin Faisant - Mémoires de 3 Déportés creusois

Conservation départementale
du Patrimoine (CD23)

Edition Patrimoine de la Creuse - 2017
Prix : 5 euros

Ce livret retrace
le terrible parcours
de trois jeunes
Creusois, arrêtés
et déportés en 1944
pour faits
de Résistance.



Il permettra à chacun de découvrir
ou redécouvrir l'histoire de la Déportation
à travers le témoignage bouleversant
de ces trois survivants.

Derrière ces récits, se cache un devoir
de mémoire : transmettre aux jeunes
générations l'histoire de leurs aïeux.

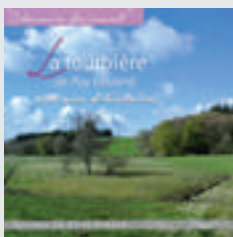
Chemin Faisant - La tourbière de Puy-Lautard : 6000 ans d'histoire

Conservation départementale
du Patrimoine (CD23)

Edition Patrimoine de la Creuse - 2015

Prix : 5 euros

Ce livret,
qui s'adresse aussi
bien aux néophytes
qu'aux passionnés,
nous plonge au
cœur de l'histoire



de la tourbière de Puy-Lautard en reconstituant
les paysages végétaux depuis la
période Néolithique.

Il fait suite aux études menées sur le site
qui ont permis de définir la transformation
des espaces et des écosystèmes,
afin de retracer l'histoire du paysage
et les activités humaines autour
de la tourbière.

Les coups de cœur

SERVICE DU CONSEIL
DÉPARTEMENTAL,
LA BIBLIOTHÈQUE DÉPARTEMENTALE DE LA CREUSE
EST LE SERVICE
CHARGÉ DE DÉVELOPPER
LA LECTURE DANS LE
DÉPARTEMENT, À TRAVERS
LA CONSTITUTION DE
COLLECTIONS, LA CRÉATION
DE BIBLIOTHÈQUES,
LA FORMATION OU ENCORE
L'ANIMATION CULTURELLE.
DES PROFESSIONNELS
PASSIONNÉS, QUI VOUS FONT
PARTAGER LEURS COUPS
DE CŒUR.

Flora japonica

Martyn Rix, Masumi Yamanaka ; traduit de l'anglais
par Franck Sadrin. - Paris : Ulmer, 2017



Des botanistes et des artistes ont conjugué leur talent pour offrir un bel ouvrage consacré à la flore japonaise et son rayonnement

en Occident. Chaque illustration témoigne d'un travail artistique d'une grande délicatesse. Le lecteur appréciera les textes très documentés sur l'histoire et l'origine de la plante ainsi que sa description détaillée.

Paroles d'honneur

Leila Slimani, Laetitia Coryn - éditions Les Arènes, 2017



Le prix Artemisia met à l'honneur la bande dessinée féminine. Cette année, le prix « Mention spéciale du combat féministe », a récompensé Leila Slimani et Laetitia Coryn pour « Paroles d'honneur ».

Cet album de bandes dessinées fait suite à l'essai « Sexe et mensonges : la vie sexuelle au Maroc », de Leila Slimani, écrit suite au recueil de témoignages dans son pays d'origine le Maroc.

Les voisins

Einat Tsarfati. - Cambourakis, 2017 - à partir de 3 ans



Une petite fille imagine la vie de ses voisins dans son immeuble. Le lecteur voyage avec elle d'étage en étage, de

double page en double page, découvrant ainsi la porte d'un appartement différent et les vies cachées des habitants. Cette histoire fraîche, joyeuse et acidulée fait appel à l'imaginaire en inventant des familles improbables au mode de vie surprenant.

EN APPLICATION DE L'ARTICLE 9 DE LA LOI N°2002-276 DU 27 FÉVRIER 2002 RELATIVE À LA DÉMOCRATIE DE PROXIMITÉ, UN ESPACE D'EXPRESSION LIBRE EST RÉSERVÉ AUX GROUPES D'ÉLUS DE L'ASSEMBLÉE DÉPARTEMENTALE.

GROUPE D'UNION DE LA DROITE ET DU CENTRE

Etre au rendez-vous du XXI^{ème} siècle !



Souvenons-nous de 2015, il y a un peu moins de trois ans, quand le Conseil départemental est en incapacité de payer le RSA du mois de décembre et les promesses faites aux communes par la précédente majorité : les caisses sont vides !

C'est avec travail, persévérance et ténacité, que la Présidente Valérie Simonet et son équipe ont conduit pas à pas, au redressement de la situation financière.

Des choix, très tôt, ont été faits. Nous savions qu'il ne fallait plus attendre et aller vite pour sauvegarder notre modèle de solidarités pour les personnes âgées, handicapées, fragiles ou dépendantes, pour les familles creusoises et ce seront plus de 100 millions sur un budget de 209 millions qui leur seront consacrés...

Dessiner de nouvelles aides en direction des communes et intercommunalités pour les accompagner dans leurs nouvelles missions et faire face à la baisse de la présence des services de l'Etat, est de nouveau possible. Plus d'1 million pour des aides

eau/assainissement, le maintien d'un Laboratoire départemental d'Analyses performant, 950.000 € pour le Tourisme, des aides à l'Agriculture, des aides à la rénovation du patrimoine, aux bibliothèques, au développement culturel...

Notre budget 2018 va nous permettre de relancer le financement des investissements indispensables à notre Département (numérique, routes, collèges...).

Ces investissements, c'est de l'activité économique, des emplois et la garantie du développement des conditions d'attractivité de demain.

Aujourd'hui, alors que se dessine un nouvel avenir pour notre département rural, cet avenir ne se fera pas sans moyens financiers.

Les aides de l'Etat pour ce Plan particulier pour la Creuse seront-elles uniquement du « recyclage » ?...

Ce que nous pouvons constater, c'est que la gestion efficace de notre majorité permet d'être au rendez-vous de ce Plan, ne serait-ce que dans le cadre de la première mesure annoncée : plus de Haut débit Internet.

Franck FOULON

Président du Groupe d'Union de la Droite et du Centre

GROUPE DE LA GAUCHE

Un Plan pour la Creuse : chiche !



Le Plan pour la Creuse proposé par le Président de la République est une aubaine qu'il nous faut saisir. Conscients de ce défi lancé à notre département, élus et habitants ont apporté leurs contributions. L'unanimité s'est faite autour d'une priorité : l'emploi, et des « outils » tels que le déploiement du Très Haut Débit, une vraie couverture en télé-

phonie mobile, une meilleure desserte routière dans le sud du département (ex RN 141), un transfert d'emplois publics, des incitations fiscales pour les entreprises...

L'enjeu paraît si important qu'un accord — chose rare — s'est fait parmi les élus pour acter ces propositions. Mais attention ! A l'Etat désormais d'être à son tour à la hauteur des espoirs placés dans un Plan pour la Creuse. A l'Etat de savoir, par ailleurs, préserver les contrats aidés indispensables pour nos associations et les personnes les plus fragiles, nos communes, le secteur médico-social... A l'Etat de veiller au maintien des capacités

financières des collectivités locales, du maillage des services publics, de nos écoles, d'assurer des soutiens à l'agriculture et des conditions de vie et de travail décentes dans les Maisons de retraite (EHPAD dont le Département est cofinancier au titre de la dépendance). Au Conseil départemental de sortir de la léthargie, de redevenir un acteur central pour le développement de la Creuse, par un soutien plus important en faveur notamment des communes et des associations trop sacrifiées dans les choix budgétaires des trois dernières années. A nous tous d'être vigilants !

C'est en respectant ses partenaires qu'on peut faire avancer la Creuse. Respecter les interlocuteurs, faire des propositions crédibles, honnêtes, sans incantations, sur-communication ou verbiage, c'est ce que nous faisons en lien avec nos deux sénateurs.

Jean-Luc LÉGER

Président du Groupe de la Gauche

la CREUSE
e Département

EXPOPHOTOS

Rendu

GEORGES
VOYAGE DANS LE TEMPS

DU 16|03 AU 14|09 2018
GUÉRET : ARCHIVES DÉPARTEMENTALES

30 RUE FRANKLIN ROOSEVELT
TÉL. 05 44 30 26 50 • ARCHIVES.CREUSE.FR



EXPOSITION OUVERTE :
DU LUNDI AU JEUDI, DE 8H30 À 17H00 ET LE VENDREDI, DE 8H30 À 16H00

