

#23 LA CREUSE

LE MAGAZINE n°88

L'ESPRIT
CREUSE

Août / Septembre /
Octobre 2023

(DOSSIER) 07

Conjuguer avenir et réussite

13

(ÉDUCATION)

Un Campus connecté
pour les étudiants

14

(SOLIDARITÉS)

Un Centre d'accueil
pour les enfants

16

(ENVIRONNEMENT)

Sécuriser l'accès
à l'eau potable

Magazine d'information du Conseil départemental de la Creuse



www.creuse.fr

la CREUSE
le Département

(CLIC-CLAC)



Remise du Trophée de la Creuse au Tour du Limousin



Commémoration des 80 ans du massacre du bois du Thouraud



Le Tour de l'Avenir a fait étape à Evaux-les-Bains



La fresque géante du Tour de France a fait rayonner L'Esprit Creuse sur les écrans de télé



L'atelier calligraphie a séduit aux Archives départementales pour les Journées du Patrimoine



Carton plein pour les 3 visites organisées à l'Hôtel du Département pour les Journées du Patrimoine



Le Département était au rendez-vous du Tour du Limousin à Bénévent-l'Abbaye

(SOMMAIRE)

(DANS LE RÉTRO
& DANS LE VISEUR)

04

(CREUSONS PLUS LOIN)

07

Conjuguer avenir
et réussite

(SOLIDARITÉS)

14

- Le Centre
Départemental
de l'Enfance
et de la Famille
- Portrait
de Karl Yvernault,
veilleur de nuit
au CDEF

(ENVIRONNEMENT)

16

- L'été à l'étang
des Landes
- Adapter les pratiques
agricoles
- Sécuriser l'alimentation
en eau potable

(CULTURE)

18

- Les orgues
de la Creuse
- Le massacre du bois
du Thouraud
- Arrêt sur image

(LIBRE EXPRESSION)

19

La tribune
des groupes

ÉDITO



L'été a tenu toutes ses promesses pour cette année 2023, année de la Creuse. Nous pouvons en remercier les professionnels et autres acteurs du tourisme creusois. Notre territoire a rayonné, que ce soit dans la presse haut de gamme, la télévision nationale ou encore sur les réseaux sociaux avec des influenceurs conquis.

Pari gagné pour la Creuse, au cœur des envies des voyageurs français et internationaux venus nombreux découvrir ou redécouvrir nos nombreux atouts.

Puis, est venu le moment de la rentrée. Plus de 4 300 collégiens creusois ont repris les cours. Comme chaque année, le Département s'engage et investit pour leur garantir le meilleur cadre d'apprentissage possible. Je n'oublie pas nos étudiants qui peuvent bénéficier de prêts d'honneur et aides à la mobilité, entre autres, internationale, pour faciliter l'accès à l'enseignement supérieur.

Les enjeux pour la jeunesse sont nombreux et vont bien au-delà de la formation. Leur bien-être et leur avenir sont nos priorités et le bien vivre en Creuse notre responsabilité, notamment pour leur donner envie d'y rester ou d'y revenir après leurs études.

Le Département se mobilise en ce sens : accompagnement et prévention en matière de santé publique avec la Protection Maternelle et Infantile, protection de l'enfance avec l'Aide Sociale à l'Enfance, accès à la culture, accompagnement des communes dans la réalisation de leurs projets comme le verdissement de cours d'école ou encore la création d'espaces d'accueil de loisirs, soutien d'actions associatives dynamisant nos territoires... Sans oublier notre implication avec et aux côtés des institutions partenaires.

Dernier projet en date, la création d'un campus d'enseignement à distance, le C@mpus 2.3, qui proposera dès janvier prochain à Guéret, de nombreuses offres de formation à distance à nos jeunes, tout en leur faisant bénéficier de tous les avantages d'un campus plus traditionnel.

C'est cela L'Esprit Creuse, un territoire qui connecte et reconnecte à ce qui compte vraiment !

Valérie SIMONET

Présidente du Conseil départemental de la Creuse

SCANNEZ et
DECOUVREZ



www.opn.to/a/QR-Unitag
Téléchargez l'application Unitag
QR Code Scanner pour lire ce QR Code.

RETROUVEZ LE MAGAZINE EN LIGNE SUR
www.creuse.fr

Magazine édité par
le Conseil départemental
Hôtel du Département - BP 250
23011 GUÉRET Cedex
Tél. : +33 (0) 5 44 30 23 23
Site internet : www.creuse.fr

Dépôt légal : à parution - ISSN 1632-9864
La réalisation de ce magazine a coûté 0,50 €
par exemplaire

Directeur de la publication : Valérie SIMONET
Responsable de la rédaction : Philippe BOMBARDIER
Textes : Mélanie HEURTEAU / Pauline RAPINAT /
Pierre PINAUD

Crédits photos / illustrations : I-STOCK - CD23, TDL, FDSEA23,
OT CREUSE CONFLUENCE, ALEX OVERTON

Maquette / mise en page Magazine : Lydie VIALATOU

Impression : Fabrègue Imprimeur
87500 SAINT-YRIEIX-LA-PERCHE

Distribution : LA POSTE

Tirage : 62 500 exemplaires



Papier 100%
recyclé

(DANS LE RÉTRO)

EDUCATION

Plus de 4 300 collégiens ont fait leur rentrée



Les 4 et 5 septembre derniers, 4 305 collégiens creusois ont fait leur rentrée dans les 18 collèges creusois. A cette occasion, les conseillers départementaux se sont rendus dans les établissements afin de remettre, aux 1 036 élèves de

6^{ème}, leur kit de rentrée composé d'une calculatrice scientifique, d'un dictionnaire, d'un sac à dos, d'une paire de chaussettes « L'Esprit Creuse » et d'un livret sur Les Maçons de la Creuse. Un temps également pour souhaiter une bonne reprise aux

équipes enseignantes et encadrantes ainsi qu'à l'ensemble des personnels départementaux œuvrant, tout au long de l'année, pour favoriser le bien-être des jeunes collégiens. Chaque année, le Conseil départemental mobilise plusieurs millions d'euros pour améliorer le cadre de vie et les conditions d'apprentissage des collégiens, tout en veillant aux conditions de travail de ses agents. Ainsi, au collège Jules Marouzeau de Guéret, une nouvelle ligne de plonge a été créée, tandis qu'à Chénérailles, une chaufferie biomasse a été installée et que le collège d'Auzances verra, dans les mois qui viennent, une réfection/végétalisation de sa cour de récréation.

CULTURE

Une tapisserie pour la coupe du monde de rugby



Qui dit 2023, dit année de la Creuse, mais aussi année de coupe du monde. Le 28 septembre, une tapisserie commandée par la Fédération Française de Rugby (FFR) a été dévoilée à la Cité de la tapisserie d'Aubusson. A l'initiative du projet, Michel Galvaing, président du club de rugby d'Aubusson qui a vu l'occasion d'associer ce savoir-faire creusois à un événement international. A ses côtés, Dominique Fénelon, peintre-cartonnier qui a imaginé le visuel, et la famille Guillot (Marie, Patrick et Luc) qui a réalisé cette tapisserie. L'œuvre, intitulée « Au cœur du Rugby » prendra la direction du siège de la FFR à Marcoussis, pour y être exposée et conservée.

(DANS LE RÉTRO)

LABORATOIRE

Le Laboratoire départemental devient Terana23



Depuis le 1^{er} juillet 2023, le Laboratoire Départemental d'Analyses (LDA) d'Ajain a rejoint le Groupement d'Intérêt Public (GIP) Terana aux côtés de 9 autres départements : Cantal, Cher, Drôme, Indre, Loire, Haute-Loire, Nièvre, Puy-de-Dôme et Rhône. Depuis près de 25 ans, le LDA est au service de la protection des Creusois. En intégrant Terana, il s'agit de renforcer son efficacité, le rendre plus performant et accentuer ses actions en matière de prévention des risques d'épidémies animales, de contaminations alimentaires, de pollution des eaux du territoire en

mutualisant des compétences et des outils. En effet, un laboratoire utilise des matériels extrêmement onéreux qui représentent des investissements difficilement rentables à l'échelle d'un seul département. Le principe du regroupement impacte ainsi la rentabilité et, par conséquent, le prix final des analyses. Et c'est bien un des objectifs recherchés, offrir aux clients du LDA une même qualité de service et des tarifs identiques. Ces derniers pourront, par ailleurs, dans les années à venir accéder directement, via un extranet, à leurs résultats d'analyses et leurs factures.

EMPLOI

Opération séduction à Paris

Un forum de l'emploi était organisé le 23 septembre dernier à Paris, à la Maison de la Nouvelle-Aquitaine. Au programme : des échanges avec Isabelle Marty (chargée de mission Santé), Mickaël Morand (chargé de mission Accueil/Attractivité) et Nicolas Neyret (chargé de mission Emploi) pour parler installation



et changement de vie. Sur la journée, plus d'une vingtaine de rendez-vous se sont enchaînés, avec une volonté des interlocuteurs de quitter la région parisienne pour aspirer à une vie plus calme et sereine. Après cette première prise de contact, la prochaine étape est de concrétiser les projets d'installation.

TRAVAUX

Le Pré-Cantrez (Aubusson) opérationnel

Mis en service depuis le début de l'été, le rond-point du Pré-Cantrez a officiellement été inauguré le 15 septembre dernier. Presque quatre mois auront été nécessaires pour aménager un carrefour giratoire en forme de cacahuète et refaire la RD 990 entre la ZI du Mont et le rond-point de la Seiglière. Au total, l'investissement du Département pour cet aménagement s'élève à 1,2 M€.

LES TRAVAUX EN IMAGES FLASHEZ CE QR CODE



(DANS LE VISEUR)

RENDEZ-VOUS
le 23 NOVEMBRE...



...sur la page **FACEBOOK**
du Département
de la Creuse



@departementcreuse

Conjuguer avenir et réussite

Du fonctionnement des collèges (dotation globale de fonctionnement, restauration, transports des élèves en situation de handicap,...) **à l'investissement pour l'entretien des équipements et des bâtiments en passant par le soutien à la scolarité des élèves** (aides cantine, informatisation, dispositifs périscolaires, activités sportives,...) **le Département mobilise, chaque année, plus de 11 M€ en faveur des collégiens et de la communauté éducative.**



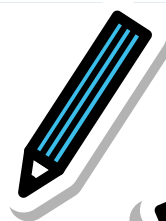
« Depuis 2 ans, le Département a fait le choix de conforter son investissement dans les collèges par un effort supplémentaire d'1,3 M€, soit 3,4 M€, pour la réalisation de travaux. En 2024, c'est la dotation globale de fonctionnement des collèges qui sera augmentée de 30% pour atteindre 1,9 M€ et répondre ainsi aux nouvelles attentes éducatives et au contexte inflationniste. »

Marie-Christine BUNLON

4^{ème} Vice-Présidente en charge de la vie collégienne et étudiante et des sports

Le Département s'engage pour l'avenir des collégiens

Chaque année, le Département mobilise des moyens financiers, matériels et humains afin d'améliorer les conditions d'accueil et d'enseignement dans les collèges et faire que ces établissements deviennent source d'apprentissage et d'épanouissement.



Le **COLLÈGE**

1

NuméRICollège

Avec le plan NuméRICollège, le Département poursuit le déploiement du numérique dans les établissements. A ce titre, environ 1 050 tablettes sont déployées dans les collèges à destination des collégiens. Les enseignants, quant à eux, sont tous munis de matériel, soit environ 320 tablettes. Près de 1 700 ordinateurs sont répartis sur l'ensemble des collèges creusois, soit un ordinateur pour 2,5 élèves, un des meilleurs taux national. Tous les établissements sont raccordés à la fibre, à l'exception des collèges de Châtelus-Malvaleix et Crocq (à Giat), qui eux conservent un lien cuivre mais avec un débit similaire à la fibre. Le Département déploie également des Tableaux Numériques Interactifs (TNI) dans ses collèges. A ce jour, le Département dispose d'un parc de 88 TNI. Enfin, le Département met toujours à disposition l'ENT (Environnement Numérique de Travail) pour l'ensemble des collèges.



cloud
★



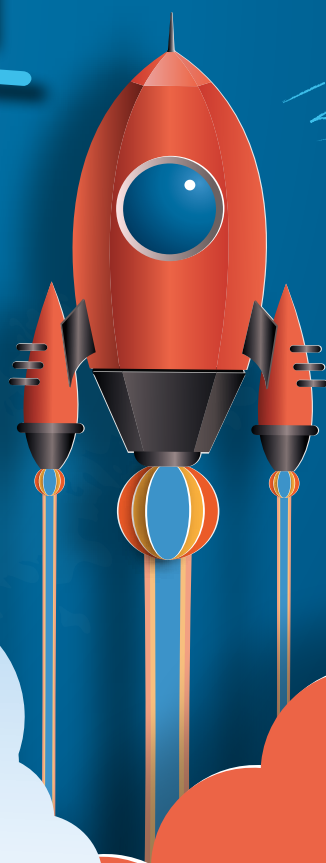
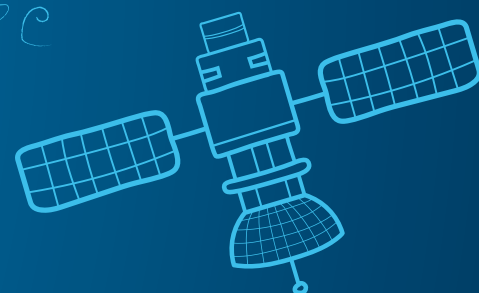
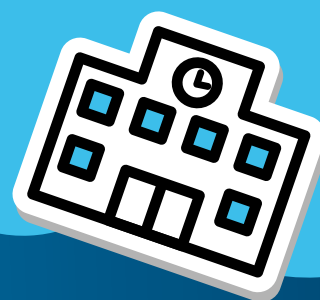
Nouveaux espaces d'apprentissage

Repenser les espaces, c'est garantir des conditions de travail optimales. Ainsi, plusieurs salles de classe ont été, sont ou seront réaménagées dans les collèges avec l'objectif de les rendre plus modulables, plus confortables, plus flexibles et numériques. C'est le cas notamment des salles de sciences dans les établissements de Felletin, Crocq, Ahun et Bénévent-l'Abbaye dont les travaux sont achevés. D'autres projets se concrétiseront à Châtelus-Malvaleix, Martin Nadaud (Guéret) ou encore à Auzances.

Après les salles de sciences, ce sont les salles de technologie qui font place neuve à des nouveaux espaces réaménagés comme à Martin Nadaud (Guéret), Bénévent-l'Abbaye et Crocq. Enfin, à Bonnat, le Centre de Documentation et d'Information (CDI) a entièrement été réorganisé et celui de Châtelus-Malvaleix le sera bientôt. L'ensemble de ces projets ont été co-construits avec la communauté éducative et les agents du Département.

2

de demain



post

Libe
Internet

Améliorer le climat scolaire

Au-delà des espaces de travail, les espaces de repos ou de rassemblement, tels que les cours de récréation, les couloirs ou encore les internats, font partie de ces lieux à améliorer pour favoriser le climat scolaire. A titre d'exemple, des travaux ont démarré en octobre dans la cour d'Auzances, et quatre autres sont en projet, portés par le CAUE de la Creuse (pour les collèges de Bonnat, Saint-Vaury et les deux collèges de Guéret). De plus, sur la période 2022/2023, les collèges de Bonnat, Felletin et Ahun ont opéré quelques changements dans les zones interstitielles (couloirs, sanitaires, hall...) avec, pour certains, l'apport de mobilier bien-être, tels que des canapés, afin d'apporter plus de convivialité.

Sur la même période, des travaux de restructuration et de réaménagement des internats des collèges de Felletin et Bourgneuf ont été réalisés afin d'apporter plus de confort, de bien-être et de sécurité.

Ces projets ont également été menés entre les personnels des établissements, l'équipe éducative et les agents du Département.

Accentuer la transition énergétique et écologique

Aller vers des méthodes d'entretien et des matériels préservant l'environnement, telle est l'ambition du Département. Depuis le début de l'année, un marché public commun entre le Conseil départemental et les collèges a été mis en place pour l'achat de produits d'entretien écologiques. Il s'agit ainsi de mettre en place des pratiques de nettoyage des locaux et des matériels plus vertueux, préservant la sécurité et la santé des collégiens et personnels. L'installation de chaudière biomasse – comme à Chénérailles et à Châtelus-Malvaleix pour les plus récentes - ou encore la réalisation de travaux d'isolation énergétique comme à Dun-le-Palestel (*lire p.12*) font également partie des investissements réalisés par le Département en faveur de la transition écologique. Enfin, ce sont des matériels de cuisson moins énergivores (- 40%) et des lave-vaisselle plus économes en eau (- 30%) qui ont pris place dans les cuisines des établissements.

Favoriser l'inclusion

Offrir les mêmes chances à tous, sur tout le territoire, cela signifie proposer des locaux accessibles mais aussi des outils d'apprentissage pour ceux qui en auraient besoin. En ce sens, le Département a engagé depuis plusieurs années, des travaux de mise en accessibilité des collèges. D'ici fin 2024, tous les établissements creusois seront accessibles aux personnes à mobilité réduite. Les achats de mobilier récent permettront également de répondre aux obligations en matière d'accessibilité.

Et pour ceux qui devraient s'absenter pour raisons de santé notamment, le Conseil départemental a mis en place un pool de tablettes numériques qu'il met à disposition des élèves, à la maison ou en cas d'hospitalisation, afin de garantir la continuité pédagogique.



5



6

Partager et valoriser les savoir-faire

Côté cuisine, depuis 2 ans, les Chefs et Seconds de cuisine des collèges se retrouvent, le temps d'une formation, pour échanger sur leurs pratiques. L'occasion également pour eux de se former à de nouvelles méthodes, d'aller toujours plus vers le « fait maison » en favorisant l'utilisation de produits locaux et de saison. Sur l'année scolaire 2022-2023, on constate une augmentation de 20% d'achats de produits locaux.

Une progression qui devrait s'affirmer grâce à la signature de la charte restauration (lire p.12). Côté bâtiment, voilà bientôt 4 ans, que les agents techniques mutualisent leurs compétences pour la réalisation de travaux dans les collèges. Ainsi, le travail conjoint des agents des établissements de Bénévent-l'Abbaye et de Saint-Vaury (appuyés des services du Département) a permis la réalisation d'une salle de technologie et la création d'une salle d'arts plastiques et d'un nouvel espace pour accueillir une classe supplémentaire de 6^{ème}.

NOS CHEFS S'ENGAGENT POUR LE BIEN-MANGER

Afin d'offrir aux collégiens une restauration toujours plus de qualité et lutter contre le gaspillage alimentaire, le Département, les Chefs d'établissement et les Chefs de cuisine ont signé une charte du bien-manger les engageant à :

- Viser le 100% « Fait Maison » en cuisinant et transformant chaque denrée sur place
- Echanger entre brigades de Chefs et de Seconds de cuisine régulièrement pour partager recettes et techniques
- Faire découvrir et apprécier aux élèves des nouveaux goûts tout en leur offrant une alimentation saine et équilibrée
- Proposer des produits locaux, de saison, en s'appuyant sur la liste des producteurs recensés via le Projet Alimentaire Territorial afin de dynamiser une économie circulaire
- Veiller à s'approvisionner autant que possible de produits labellisés (BIO, AOC, AOP, IGP,...)
- Réduire le gaspillage alimentaire en proposant notamment des portions « Petite faim/ Grande faim », valoriser les déchets grâce au compostage ou encore économiser l'eau en récupérant l'eau des verres et pichets pour l'arrosage des fleurs ou du potager, en préférant les cuissons vapeur ou en favorisant le nettoyage des surfaces avec des produits sans rinçage.

Des espaces rénovés

Mise en accessibilité, amélioration énergétique, optimisation des espaces,... le Département investit en faveur des collégiens, des équipes éducatives et pédagogiques et de ses agents.

Favoriser les conditions d'apprentissage et de travail dans les collèges, telle est la volonté du Département. C'est en ce sens que le collège de Dun-le-Palestel vient d'être entièrement isolé par l'extérieur afin de gagner en performance énergétique. La mise en accessibilité a en parallèle été réalisée. L'ensemble de ces travaux représente un investissement de 3,2 M€ pour le Conseil départemental. A Felletin, il aura fallu 1,2 M€ de travaux pour rénover entièrement l'intérieur du collège dans lequel les élèves ont pu s'installer dès cette rentrée.

A Auzances, c'est la cour de récréation qui va être refaite. La création de réseaux d'assainissement et d'eau propres au collège a commencé. Dès janvier 2024, les premiers coups de pelle devraient être donnés pour la réalisation du terrassement. Le bitume va laisser place à des espaces de verdure ou encore à un terrain multisports. Ce projet a été pensé collectivement par les élèves du collège, leurs enseignants et encadrants, avec le soutien du Conseil d'Architecture, d'Urbanisme et de l'Environnement (CAUE) de la Creuse.

Les collégiens sur les ondes

Le Département a souhaité accompagner les collèges ayant répondu à l'Appel à projets de leur Ministère : « Une webradio, un parrain ».



Ils sont six collèges creusois (Ahun, Aubusson, Bourganeuf, Dun-le-Palestel, Chambon-sur-Voueize et Martin Nadaud-Guéret) à avoir répondu à l'Appel à Projets de leur Ministère qui vise à éduquer les jeunes aux médias et à l'information. Au programme, développer des compétences telles que la lecture, l'écriture, la capacité à s'exprimer,

à exercer son esprit critique, à débattre, à se prémunir contre les manipulations.

Pour mener à bien ce projet, il était nécessaire d'acquérir des kits webradio. Le Département a donc souhaité accompagner la démarche en apportant un soutien financier de 7 800 € (subventionné par l'Etat à hauteur de 80%).

Ainsi, pour exemple, le collège de Chambon a organisé, en mars dernier, avec le club journal et les animateurs de Radio Vassivière, un direct d'une heure sur le site en ligne de la radio. Cet événement a ainsi clôturé une initiation au média sonore et se veut être le point de départ d'une nouvelle aventure auditive pour les élèves.

Le Département, acteur dans les études supérieures



CAMPUS 2.3
SITE DE GUÉRET

**L'ACCÈS À
L'ENSEIGNEMENT
POUR TOUS !**

Contact : campus23@creuse.fr

Avec l'implantation d'un Campus connecté à Guéret, le Département accroît son soutien dans le domaine de l'enseignement supérieur. Déployé en 2024, ce dispositif offrira la possibilité aux jeunes Creusois de poursuivre leur apprentissage dans le supérieur depuis leur domicile via des formations à distance.

Le campus connecté, qu'est-ce que c'est ?

Le Campus de Guéret permettra aux étudiants et aux personnes en reprise d'études d'avoir accès à des formations à distance référencées au niveau national. Ce lieu, connecté et équipé en matériel informatique performant, permet aux étudiants de suivre une formation à distance, tout en étant accompagné par un tuteur/coach. Ouvert sur les mêmes horaires que les autres centres de formation, et avec une obligation minimale de présence de 12 heures par semaine, le Campus connecté contribue à rompre l'isolement de la formation à distance en offrant à tous les étudiants les mêmes services universitaires que sur un campus classique (restauration, médecine universitaire, bibliothèque, sports, culture etc.).

Combien de places seront disponibles ?

18 étudiants au maximum pourront intégrer le campus connecté.

A qui cela s'adresse-t-il ?

Le dispositif s'adresse aux bacheliers, aux publics empêchés pour des raisons financières, de santé, de mobilité, aux personnes en reconversion professionnelle ou en renforcement de compétences.

Comment candidater ?

Les candidats devront déposer un dossier de candidature après s'être inscrits sur la plateforme ParcoursSup à une formation supérieure en ligne. Les dossiers seront ensuite examinés par un jury. Ce dispositif renforce les usages du numériques dans un département connecté et ambitieux pour sa jeunesse. Il entend favoriser l'insertion, le retour à l'emploi et la montée en compétences. Ce projet participe à la lutte contre l'autocensure, les Creusois.e.s ne doivent rien s'interdire. Il implique en ce sens de nombreux acteurs du territoire : le Département de la Creuse mais aussi, la Ville de Guéret, les Communautés de communes, la Région, l'État, ainsi que l'Université de Limoges, exploitante du Campus Universitaire de Guéret.

ET AUSSI

Dans le cadre de son engagement en faveur du développement des pôles d'enseignement supérieur en Creuse, le Conseil départemental soutient financièrement le lycée agricole d'Ahun qui, conjointement avec l'Université de Limoges, dispense des formations Licence 3 et Master Pro « Valorisation du patrimoine et développement territorial » et Licence Professionnelle « Diagnostic et Aménagement des Ressources en eau (DARE) ». Ce soutien a pris, depuis la création des premières formations, la forme d'un partenariat, renouvelé chaque année. Par ailleurs, le Département finance également chaque année les séjours d'études à l'étranger pour les étudiants de BTS ou de sections professionnelles de l'établissement. Enfin, toujours dans sa politique de soutien à l'enseignement supérieur, le Département finance également le Campus universitaire Jules Ferry, à Guéret.



“ Faisant de la protection de l'enfance

une priorité, le Département met tout en œuvre pour accompagner au mieux les familles creuses avec le souci permanent du bien-être et de la sécurité des enfants. ”

Laurence CHEVREUX
9^{ème} Vice-Présidente en charge de l'enfance, de la famille et de la santé

ON ÉCRIT SUR LES MURS

Voilà quelques mois, le CDEF a contacté ses partenaires afin d'engager une action commune pour donner des couleurs au mur extérieur de La Tchada (une des 3 unités de l'établissement) par un graff. C'est avec la Protection Judiciaire de la Jeunesse que le CDEF a conduit le projet, aidé de Florent Le Roux (Coopéranim'23), graffeur. Un groupe de jeunes suivis par la PJJ, accompagnés de leurs éducateurs et de Florent, a d'abord créé un message et des illustrations, avant de les retranscrire en graff, sous le regard curieux des résidents du CDEF. Le message parle à tous : « Peu importe le début de ta vie, crois en toi, tu es capable de réussir ! ».

Le Centre Départemental de l'Enfance et de la Famille

Suite à une décision de justice ou sur demande des parents, l'Aide Sociale à l'Enfance (ASE) peut décider de confier un ou des enfants au Centre Départemental de l'Enfance et de la Famille (CDEF) pour leur prise en charge.

Le CDEF est une structure du Conseil départemental dont la mission première est l'accueil d'urgence de jeunes entre 6 et 18 ans, sur demande de l'Aide Sociale à l'Enfance (après décision du procureur ou du juge des enfants dans la plupart des cas ou sur demande des parents) pour une période plus ou moins longue.

Sa capacité d'accueil est de 30 places réparties en 3 unités sur la ville de Guéret. Chaque enfant y possède sa propre chambre. Des espaces communs (pièce de vie, salon, coin repas ou cuisine, espaces extérieurs) sont partagés. Le CDEF a même la particularité de compter un cuisinier et des maîtresses de maison qui préparent les repas en travaillant des produits frais et de saison.

Les 44 agents du CDEF veillent, chacun dans leurs missions (éducateurs, maîtresses de maison, veilleurs de nuit, psychologue, personnels administratifs et d'encadrement, homme d'entretien, cuisinier) à offrir à chaque jeune accueilli, une prise en charge bienveillante, structurée et personnalisée.

Construire le projet de vie

Ils œuvrent pour leur garantir sécurité et stabilité, et les accompagner dans la construction de leur projet de vie. Au-delà de l'hébergement et de la restauration, de nombreuses activités sont proposées par l'équipe éducative en collectif ou en individuel. Les enfants peuvent poursuivre leurs activités sportives ou culturelles ou s'y inscrire et sont scolarisés dans les établissements de Guéret ou des environs. Le suivi scolaire est assuré par les éducateurs en concertation avec la famille. Pour les plus âgés, une attention particulière est portée sur l'apprentissage de l'autonomie afin de préparer la majorité.

La place des parents demeure fondamentale, pour co-construire l'accompagnement de chaque jeune, lui permettre de s'apaiser et de s'épanouir. La relation avec les parents se fait dans le respect de l'ordonnance du juge. Il peut s'agir d'appels téléphoniques, de visites médiatisées à l'ASE, de droits de visite et d'hébergement dans la famille.





ZOOM SUR...

**« Ce qui me plaît,
c'est le côté relationnel
avec les enfants »**

En 2017, après une carrière dans l'armée de l'air, Karl YVERNAULT s'est envolé pour devenir surveillant de nuit au CDEF, structure d'accueil d'urgence pour enfants gérée par le Département.

Rienne ne le prédestinait à devenir surveillant de nuit auprès d'enfants placés, et pourtant, le jour où l'occasion s'est présentée, Karl n'a pas hésité. Il entame une reconversion après une carrière au sein de l'armée de l'air et intègre le CDEF. Afin de réussir ce virage à 180°, il suit plusieurs formations : gestion de conflits, incendie, secourisme, ... Gardien de la tranquillité des lieux, il prend soin des enfants en s'assurant de la sécurité des locaux, du respect du règlement intérieur et peut intervenir, en cas de conflits ou d'angoisses, auprès des enfants.

A sa prise de poste, à 21h45, il met un point d'honneur à échanger avec les enfants pour « prendre la température » comme il le dit. Puis, il revient sur la journée passée avec les éducateurs, avant une inspection minutieuse des locaux (fermeture des portes et fenêtres, extincteurs, ...). Au départ des éducateurs, à 23h, il reste le seul interlocuteur présent sur le site, jusqu'à 7h45. En général, les nuits sont calmes mais en cas de besoin, il sait intervenir et peut compter sur le soutien du cadre d'astreinte. Jusqu'à 6h, heure des premiers réveils, Karl effectue des rondes régulières et si nécessaire, plus appuyées, s'il sent que l'état d'un jeune le nécessite.

Face à ces enfants en grandes difficultés, il trouve son équilibre psychologique au sein de sa famille et des sorties partagées avec ses proches. Sportif, le triathlon et le club de plongée de La Souterraine (même s'il avoue être plutôt « un poisson de surface ») sont ses échappatoires. De plus, son passé militaire lui a appris à prendre du recul pour rester professionnel.

Tandis que pour conserver un équilibre biologique qui pourrait être affecté par le travail de nuit, il s'impose une routine : lever à 13h30 pour déjeuner, repos de 18h à 20h avant le dîner et le départ pour le travail.

Passionné par son métier, il a le sentiment d'être utile et de contribuer à aider les enfants à se reconstruire. Et par-dessus tout, il mesure la chance de travailler au sein d'une équipe soudée où la bonne entente et l'écoute sont les maîtres-mots.



L'Été à l'étang des Landes

En famille ou entre amis, les Rendez-Vous Nature proposés par l'équipe de la Réserve naturelle ont, cet été encore, trouvé leur public. Des animations pour s'émerveiller mais aussi comprendre la fragilité d'un écosystème éprouvé par le changement climatique.



Animations Rendez-Vous Nature ou jeu de piste*, il existe de multiples manières de découvrir l'étang des Landes mais également d'en comprendre toute la fra-

gilité. Les derniers étés, marqués par des épisodes de canicule et d'étiage de plus en plus prononcés, impactent la biodiversité. Et l'étang des Landes n'a pas échappé, cet été, au phénomène des cyanobactéries. Et s'il n'est pas nouveau, il a été plus perceptible. En cause : la baisse du débit entrant et des précipitations, ainsi que le réchauffement de l'eau dû aux températures élevées. Pour y remédier, le Conseil départemental s'est positionné sur le volet scientifique, au travers d'un partenariat avec l'Université de Limoges, afin de mener une étude sur

le phosphore pour mieux comprendre et agir à moyen terme. Ensuite, sur le volet curatif, pour proposer un plan de curage pluriannuel adapté.

Cette année également, le programme vigie-chiro a été mis en place pour le suivi des populations de chauves-souris porté par le Muséum national d'Histoire naturelle, en partenariat avec le GMHL. D'avril à octobre, des enregistrements d'ultrasons ont été effectués afin de dresser un bilan et d'en savoir un peu plus sur ces petites pensionnaires de la Réserve.

* Le parcours «Tous à l'affût» proposé par Terra Aventura a attiré, depuis le début d'année, 1479 joueurs dont 598 sur la période juillet/août.

Adapter les pratiques agricoles

Face aux sécheresses successives, la Chambre d'Agriculture de la Creuse travaille sur l'adaptation des pratiques agricoles aux changements climatiques avec le soutien du Département.

Avec des périodes d'étiage de plus en plus marquées chaque été, l'enjeu des années à venir sera, pour le monde agricole, de concilier la préservation de son modèle agricole d'élevage avec les besoins en eau potable de la population. C'est en ce sens que la Chambre d'Agriculture de la Creuse œuvre, avec le soutien du Département.

Pour Pascal Lerousseau, Président de la Chambre d'Agriculture : « Nos services accompagnent technique-

ment les éleveurs pour les aider à réaliser des aménagements spécifiques sur leurs exploitations afin de les rendre plus autonomes vis-à-vis de l'abreuvement et de retirer ce poste du réseau d'adduction d'eau potable».

La Chambre d'Agriculture organise régulièrement des visites d'aménagements pour l'abreuvement des animaux réalisés sur des exploitations. Pour compléter ces journées, des supports techniques ont été mis

en place. « Nous avons élaboré un guide, en partenariat avec les services de la DDT, pour apporter une information la plus complète possible, y compris sur les aspects réglementaires. Des accompagnements financiers existent et nous avons, par ailleurs, des conseillers spécialisés à la disposition des éleveurs pour les guider dans leur projet », complète Joël Bialoux, Président de la commission Agronomie Environnement à la Chambre d'Agriculture.

Sécuriser l'alimentation en eau potable

Après plusieurs années de travail, une structure supra départementale a vu le jour afin de sécuriser et d'assurer une production en eau potable, disponible pour tous les Creusois en quantité et en qualité.



Le Département s'est inscrit, avec la Préfecture de la Creuse, dans une démarche incitative auprès des UGE (Unités de Gestion de l'Eau) pour améliorer l'organisation de la maîtrise d'ouvrages. A la suite de plusieurs rencontres initiées par la Préfecture et le Département, diverses

solutions ont émergé, dont la création d'un syndicat avec cinq unités de gestion – à savoir la CAGG, les SIAEP de Boussac-Gouzou, de la Vallée de la Creuse, d'Ahun et de la Rozeille. L'arrêté de création a été signé en mars dernier, avec les 5 UGE. Une perspective d'élargissement est souhaitée à l'ensemble du département.

Les objectifs de ce syndicat « supra », appelé syndicat mixte de Production et d'interconnexion d'eau potable de la Creuse : porter les investissements structurants (travaux de plus grande envergure) et assurer une production en eau potable disponible pour l'ensemble des usagers (nouvelles interconnexions).



« En engageant les nécessaires

travaux de réfection de réseaux et de création d'interconnexions, notre volonté est que chaque habitant ait accès à une eau potable en quantité suffisante et de bonne qualité, tout en garantissant la préservation du milieu naturel. »

Thierry GAILLARD
5^{ème} Vice-président en charge
des Ressources Humaines
et du Développement durable

ET AUSSI

Interconnecter l'Allier et la Creuse pour l'accès à l'eau

Sur l'Est creusois, secteur en difficulté de façon historique pour l'approvisionnement et la distribution en eau potable, des travaux d'interconnexion ont débuté. Il s'agit de sécuriser l'ancien secteur du SIAEP de Boussac et substituer les ressources de l'ancien SIAEP du Bassin de Gouzou. Ce projet, cofinancé par l'Etat, l'Agence de l'eau Loire-Bretagne et les Conseils départementaux de la Creuse et de l'Allier, va permettre de garantir l'approvisionnement en eau potable

pour 12 000 Creusois. Il prévoit la pose de près de 29 km de canalisations entre le SIVOM Rive Gauche du Cher et le SIAEP Boussac-Gouzou, et la création d'un réservoir de stockage de l'eau traitée. Des travaux d'ampleur qui représentent un investissement d'environ 12 M€, dont 8,5 M€ pour la partie creusoise. Le Département accompagne ce projet avec une aide de près d'un million d'euros. Les travaux en cours devraient s'achever au plus tard début 2024.

Le Massacre du bois du Thouraud

Creuse - 7 septembre 1943



Le Massacre du bois du Thouraud survenu le 7 septembre 1943 est un des événements marquants de l'histoire de la Seconde Guerre mondiale en Limousin. Cet ouvrage permet une immersion dans l'atmosphère qui règne en cette fin d'été 1943. Il fait découvrir ou redécouvrir l'enchaînement des faits et les multiples protagonistes, au centre d'une matinée tragique.

Le Massacre du bois du Thouraud
Guy Avizou - Christophe Moreigne -
Christian Penot
Editions La Geste - 232 pages
Prix : **20 euros**



Les Orgues de la Creuse

Imposant, puissant, surprenant, l'orgue est un instrument très ancien et souvent méconnu. Il est pourtant sacré « roi des instruments » par Mozart ou encore Bach. Le département de la Creuse a la chance de posséder 11 orgues à tuyaux remarquables. La plupart présentent des caractéristiques rares voire uniques et des histoires singulières.

Au fil de ses 48 pages, cet ouvrage vous entraîne à la découverte de ces orgues publics ou privés, tous remarquables. Quatre d'entre eux sont d'ailleurs classés Monuments historiques. Chacun offre une esthétique musicale particulière, qu'il est possible d'entendre grâce à un partenariat avec la classe d'orgue du Conservatoire départemental Emile Goué et aux QR Codes présent tout au long du livret. Ce recueil richement illustré permettra ainsi à tous de découvrir la complexité et la richesse de ces instruments, intimes ou monumentaux.

Les Orgues de la Creuse
Editions Patrimoine de la Creuse -
Collection « Chemin faisant »
48 pages
Prix : **8 euros**
ISBN : 979-10-91122-35-1

ARRÊT sur IMAGE

Savez-vous où a été prise cette photo ?



© Archives départementales de la Creuse

Réponse : Il s'agit de l'école d'agriculture, créée à Ahun. La pose de la première pierre de l'école d'agriculture a lieu le 26 septembre 1923, en présence du donateur et de nombreuses personnalités. Alphonse Defumade ne verra pas l'ouverture de l'école, puisqu'il décède à Paris le 18 décembre suivant. L'établissement accueillera ses premiers élèves en 1925.

(LIBRE EXPRESSION)

GRUPE D'UNION DE LA DROITE,
DU CENTRE ET DES INDÉPENDANTS

La Creuse, une destination idéale toute l'année



Dans son édition du 3 août dernier, le Figaro a titré l'un de ses articles : « Et si la Creuse était la destination idéale de l'été ? ». En faisant un premier bilan estival, il semble que de nouveaux records d'affluence aient été battus. La Cité de la Tapisserie a accueilli cette année près de 41 000 visiteurs, soit 2 000 de plus que sur l'ensemble de l'année dernière. Le

département a également connu une progression de nuitées de 5% sur la seule période du 1^{er} juillet au 23 août 2023, par rapport à 2022.

De nombreux évènements ont aussi marqué cette saison estivale : passage du Tour de France et arrivée d'une étape du Tour de l'Avenir, les Opéras d'été, la Fresque historique de Bridiers et la Fresque animée de Chambon-sur-Voueize, le Karaoké géant à Guéret... Sans oublier les succès populaires traditionnels : comices, brocantes et les marchés producteurs. Ainsi, on constate une augmentation du volume d'affaires (hébergements, sites touristiques, activités...) de près de 15% en 2023.

Si la recette de ce succès est principalement due à la tradition d'accueil des Creusois, à la qualité de nos paysages et de notre patrimoine, il ne faut pas oublier un ingrédient tout autant indispensable : une politique d'attractivité efficace.

Cette démarche portée par le Conseil départemental repose sur une campagne de communication audacieuse « L'Esprit Creuse », qui a d'ailleurs été primée au niveau national cette année, mais aussi sur des infrastructures fiables, avec un accès à la fibre dans la quasi-totalité du département, l'entretien de réseaux de chemins de randonnée, le déploiement de véloroutes... C'est enfin une politique d'accompagnement en direction de structures et de lieux touristiques emblématiques comme la Cité de la Tapisserie, le Syndicat du Lac de Vassivière, la Vallée des Peintres...

Gageons désormais que la Creuse ne soit pas juste la destination idéale de l'été, mais une destination idéale toute l'année.

Jérémie SAUTY

Président du Groupe de la Droite, du Centre et des Indépendants

GRUPE
DE LA GAUCHE

L'impératif d'un vrai Plan Santé pour les Creusois



La Creuse a des problématiques très spécifiques : la proportion des personnes de plus de 60 ans avec des besoins sanitaires très nets, identifiés, urgents et massifs. Toute la population doit faire face à la question lourde de l'isolement, social, territorial, familial, à la question de la mobilité-accessibilité, à l'angoissante pénurie de médecins, de spécialistes, de dentistes... eux-mêmes touchés par une

moyenne d'âge importante amenant de nombreux départs à la retraite le plus souvent sans remplacement. Idem, notre réseau de pharmacies est touché par des fermetures. C'est là une double voire une triple peine.

Pour couronner ce tableau, des études récentes montrent que les habitants des secteurs hyper-ruraux ont désormais une espérance de vie inférieure de plusieurs années à celle des « urbains ». Enfin, à l'intérieur même du département, l'ARS a relevé qu'une grande moitié sud est encore plus défavorisée car les problématiques y sont amplifiées, démultipliées ; l'état de santé des habitants est encore plus dégradé. La prévention et le suivi de certaines pathologies lourdes sont empêchés. Ces handicaps se cumulent, s'entraînent dans un cercle vicieux et une spirale qui sapent toute ambition d'équité pour la Creuse, d'attractivité ou de développement harmonieux, de cohésion.

J'en appelle à une prise de conscience, à la solidarité, aux valeurs du service public de la santé. Les alertes de l'été dernier sur l'avenir de plusieurs EHPAD ou services ou sur l'impérative renaissance de l'hôpital d'Aubusson sont très préoccupantes.

La Creuse demande un plan spécifique pour la santé. A quand des visites ministérielles utiles, de travail et d'action, notamment avec le ministre de la Santé ? A quand l'activation d'un vrai « Plan Santé pour la Creuse » ?

Jean-Luc LÉGER

Président du Groupe de la Gauche

COLLÉGIENS
APPRENTIS
LYCÉENS
ÉTUDIANTS

La CREUSE
le Département

LE DÉPARTEMENT
PEUT VOUS
ACCOMPAGNER...



L'AIDE MOBILITÉ JEUNES ETUDIANTS



POUR PLUS D'INFORMATIONS, OU TÉLÉCHARGER
LE DOSSIER DE DEMANDE D'AIDE, RENDEZ-VOUS SUR :
creuse.fr/guide-des-aides (thème éducation)